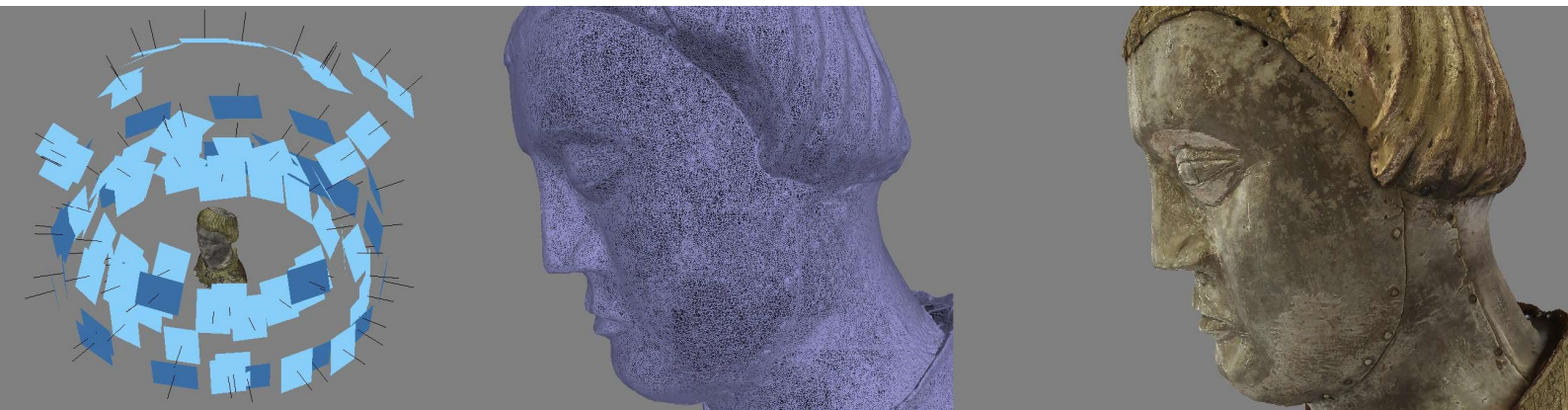
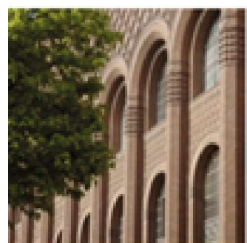

UNIVERSITÉ PARIS 1-PANTHÉON-SORBONNE
U.F.R.03 – Histoire de l'Art et Archéologie

MASTER ARCHÉOLOGIE



2019 / 2020



Légendes des vignettes (de gauche à droite) :

Photogrammétrie sur chef reliquaire du Moyen-âge, Saint-Marcel (Indre)

Institut d'art et d'archéologie - Centre Michelet, 3 rue Michelet Paris 6^e

Prospection géophysique dans l'Aisne

Colloque CAA 2014, Paris

Mobilier archéologique

Orthophotographie d'un temple romain en cours de fouille, Saint-Marcel (Indre)

Maison René Ginouvès, Archéologie et Ethnologie - Campus de Nanterre (Hauts-de-Seine)

Photographies : A. Barroche, C. Galinand, UFR 03

**Les informations contenues dans cette brochure sont susceptibles de modifications.
La version la plus récente est à consulter sur le site internet de Paris 1 département UFR 03
(<https://www.pantheonsorbonne.fr/ufr/ufr03/formations/masters/archeologie-sciences-pour-larcheologie/>)**

**Directeur : Philippe PLAGNIEUX
Responsable administratif : Romain LE MARCHAND**

**SECRETARIAT MASTER 1 et MASTER 2
Institut d'Art et d'archéologie, Bureau 102**

3 rue Michelet 75006 PARIS

Master 1 : 01 53 73 70 99

[Masters1UFR03@univ-paris1.fr/](mailto:Masters1UFR03@univ-paris1.fr)

Master 2: 01 53 73 70 92

Masters2UFR03@univ-paris1.fr

Horaires d'ouverture :

Du lundi au vendredi de 9h30 à 12h00

Et de 14h à 16h00

SOMMAIRE

Calendrier 2018-2019	5
Le plagiat	7
Réagir face au harcèlement moral ou sexuel	8
Séjours à l'étranger	9
Calendrier du Département des Langues	10
Chantiers de fouille	13
Présentation générale de la mention Archéologie, sciences pour l'archéologie	14
<u>MASTER 1</u>	
Calendrier pédagogique M1	16
Présentation générale du M1 « Archéologie » -----	17
Organisation des enseignements	19
Thèmes des cours	22
Expérience professionnelle en Master 1 et rapport de stage	36
<u>MASTER 2</u>	
Calendrier pédagogique M2	37
Master 2 / Parcours « Archéologie de la Préhistoire et de la Protohistoire » -----	38
Présentation	39
Organisation des enseignements	40
Thèmes des cours	42
Master 2 / Parcours « Archéologie des périodes historiques » -----	47
Présentation	48
Organisation des enseignements	49
Thèmes des cours	51
Master 2 / Parcours « Archéologie des périodes historiques-Columbia » -----	56
Présentation	57
Informations sur le cursus à Columbia University	58
Organisation des enseignements pour les étudiants de Paris 1	59
Organisation des enseignements pour les étudiants de Columbia	61
Master 2 / Parcours « Archéologie environnementale» -----	62
Présentation	63
Organisation des enseignements	64
Thèmes des cours	66
Master 2 / Parcours « Ingénierie pour l'archéologie préventive et programmée » -----	70
Présentation	71
Organisation des enseignements	73
Thèmes des cours	74
Règlement du contrôle des connaissances de la mention de master -----	76
Ouverture de l'Institut d'Art et Archéologie -----	86

CALENDRIER DE L'ANNÉE UNIVERSITAIRE

2019-2020

JOURNÉES DE PRÉ-RENTRÉE	
MASTER 1	Jeudi 5 septembre 16h00-18h00 Salle 303 (IAA, 3 rue Michelet 75006 Paris)
MASTER 2 INGENIERIE POUR L'ARCHEOLOGIE PREVENTIVE ET PROGRAMMEE	Vendredi 20 septembre 10h00-12h00 Salle 106 (IAA, 3 rue Michelet 75006 Paris)
COURS MAGISTRAUX ET TRAVAUX DIRIGÉS	
1^{ER} SEMESTRE	Du lundi 23 septembre 2019 au samedi 21 décembre 2019
2^E SEMESTRE	Du lundi 20 janvier 2020 au jeudi 30 avril 2020
VACANCES UNIVERSITAIRES 2019 / 2020	
TOUSSAINT	Du samedi 26 octobre 2019 au soir au dimanche 3 novembre 2019
NOËL	Du samedi 21 décembre 2019 au soir au dimanche 5 janvier 2020
HIVER	Du samedi 15 février 2020 au soir au dimanche 23 février 2020
PRINTEMPS	Du samedi 4 avril 2020 au soir au mardi 14 avril 2020
EXAMENS	
1^{ER} SEMESTRE – 1^{ERE} SESSION	Du lundi 6 janvier 2020 au samedi 18 janvier 2020
2^E SEMESTRE – 1^{ERE} SESSION	Du lundi 4 mai 2020 au lundi 18 mai 2020
2^E SESSION	Du vendredi 12 juin 2020 au mercredi 1 ^{ER} juillet 2020

Direction des études en Master archéologie

Directeur de l'UFR : Philippe PLAGNIEUX

philippe.plagnieux@univ-paris1.fr

Directrice adjointe de l'UFR : Anne-Orange POILPRÉ

Anne-orange.poilpre@univ-paris1.fr

COORDINATION GENERALE DU MASTER ARCHEOLOGIE		Mme Haris PROCOPIOU	Haris.Procopiou@univ-paris1.fr
M 1	Archéologie	Mme Haris PROCOPIOU	Haris.Procopiou@univ-paris1.fr
M 2	Archéologie de la Préhistoire et de la Protohistoire		
M 2	Archéologie des Périodes Historiques	M. Olivier de CAZANOVE	Olivier.De-Cazanove@univ-paris1.fr
M 2	Archéologie des Périodes Historiques/ Columbia		
M 2	Archéologie environnementale	M. Christophe PETIT et Mme Michelle ELLIOTT	Christophe.Petit@univ-paris1.fr Michelle.Elliott@univ-paris1.fr
M 2	Ingénierie pour l'archéologie Préventive et programmée	M. François GILIGNY et Mme Laure LAÛT	Francois.Giligny@univ-paris1.fr Laure.Laut-Taccoen@univ-paris1.fr

Liens utiles

Pour les cours de langues : <http://langues.univ-paris1.fr>

Pour les cours de sport : <https://ent.univ-paris1.fr/reservasport>

Pour les Espaces Pédagogiques Interactifs : <https://cours.univ-paris1.fr/course/view.php?id=3449>

Iconothèque numérique : <http://iconotheque.univ-paris1.fr/index.php>

LE PLAGIAT

Le recours de plus en plus fréquent à l'Internet a considérablement augmenté ces dernières années les cas avérés de plagiat dans les travaux des étudiants. Non seulement la tentation du copier-coller est grande, mais encore des sites commerciaux n'hésitent désormais plus à vendre divers travaux, bons ou mauvais.

Le *Petit Robert* donne les définitions suivantes :

Plagiaire : « Personne qui pille ou démarque les ouvrages des auteurs. V. Contrefacteur, copiste, imitateur. »

Plagiat : « Action du plagiaire, vol littéraire. V. Copie, emprunt, imitation ».

Plagier : « Copier (un auteur) en s'attribuant indûment des passages de son œuvre. V. Imiter, piller ».

Le plagiat implique donc la copie textuelle de l'œuvre d'autrui – ou d'une partie de l'œuvre d'autrui (phrase ou proposition) – sans le recours aux signes diacritiques usuels ou sans la référence explicite à une publication précise. Le plagiat s'entend aussi lorsque les mots d'autrui ont été modifiés dans l'intention de conserver le sens tout en amendant la forme : par exemple, substituer l'adverbe « toutefois » par « néanmoins », etc. De même, changer l'ordre des mots, des propositions ou des phrases d'un texte peut être assimilé à du plagiat. Le pillage illicite d'autrui s'étend bien entendu à la traduction littérale en français d'écrits en langues étrangères. Enfin, le plagiat concerne tant les ouvrages publiés que les sites Internet ou les travaux académiques reproduits avec ou sans le consentement de son auteur.

Toute partie de travail reposant sur du plagiat sera considérée comme nulle, à l'écrit comme à l'oral. Dans tous les cas, l'étudiant(e) fera l'objet d'un rapport transmis en conseil de discipline.

Il y a depuis quelques années une jurisprudence des commissions disciplinaires des établissements universitaires. Les sanctions appliquées sont par ordre croissant : avertissement, blâme, interdiction d'inscription dans l'établissement (ou tous les établissements publics d'enseignement supérieur) pour une durée d'un à cinq ans. Ces sanctions sont proportionnelles à la gravité de la faute. L'attribution d'une sanction entraînera également l'annulation des examens.

Pour éviter tout soupçon de plagiat, les étudiants veilleront à rapporter à leur auteur les idées ou concepts dont ils ne seraient pas en toute bonne foi le créateur. Pour ce faire, ils donneront les références précises de leurs sources, notamment au moyen de notes de bas de page. Celles-ci accréditent scientifiquement toutes leurs allégations, autant qu'elles permettent à l'examineur de retrouver aisément la source d'information : nom de l'auteur, titre de la publication (livre ou article), lieu et année de publication, ainsi que la (ou les) page(s) exacte(s) concernée(s) ; pour un site Internet, adresse URL et date de consultation.

Ceci vaut tant pour la paraphrase que pour la citation. Cette dernière doit par ailleurs être strictement encadrée par des guillemets ouvrant et fermant.

Les étudiants veilleront par ailleurs à éviter le recours à des sites web non scientifiques. En particulier, l'encyclopédie libre et communautaire Wikipédia ne constitue en aucun cas une référence acceptable, car ses articles, rédigés collectivement et non signés, ne sont contrôlés par aucune autorité scientifique.

Réagir face au harcèlement moral ou sexuel

Lutte contre le harcèlement moral

Le harcèlement moral se caractérise par « des agissements répétés qui ont pour objet ou pour effet une dégradation des conditions de travail susceptibles de porter atteinte aux droits de la personne et à sa dignité, d'altérer sa santé physique ou mentale, et de compromettre son avenir professionnel ».

(article 222-33 du code pénal).

Lutte contre le harcèlement sexuel

« Le harcèlement sexuel est le fait d'imposer à une personne, de façon répétée, des propos ou comportements à connotation sexuelle qui, soit portent atteinte à sa dignité en raison de leur caractère dégradant ou humiliant, soit créent à son encontre une situation intimidante, hostile ou offensante. Est assimilé au harcèlement sexuel le fait, même non répété, d'utiliser toute forme de pression grave dans le but réel ou apparent d'obtenir un acte de nature sexuelle, que celui-ci soit recherché au profit de l'auteur des faits ou au profit d'un tiers. »
(article 222-33 du code pénal)

Si vous êtes victime ou témoin d'une situation de harcèlement, ne restez pas seul.

PARLEZ-EN.

A l'UFV 03, trois enseignants-chercheurs référents peuvent vous recevoir :

Arnaud Bertinet : arnaud.bertinet@univ-paris1.fr

Marianne Christensen : Marianne.christensen@univ-paris1.fr

Catherine Wermester : Catherine.Wermester@univ-paris1.fr

sosharcelements@univ-paris1.fr

<http://www.pantheonsorbonne.fr/dispositif-de-lutte-contre-les-harcelements>

SÉJOURS D'ÉTUDES À L'ÉTRANGER

Vous désirez partir étudier à l'étranger l'année prochaine ? Profitez des nombreux accords internationaux de l'Université Paris 1 Panthéon-Sorbonne ! Deux solutions s'offrent à vous :

1) Europe : le programme Erasmus+

Le programme Erasmus + vous permet de partir dans un pays européen pour un séjour d'études d'un semestre ou d'une année universitaire.

Toutes les opportunités de mobilités en un clic : [Carte des mobilités \(https://outgoing.univ-paris1.fr/publisher/1/fra\)](https://outgoing.univ-paris1.fr/publisher/1/fra)

Toutes les modalités de candidature pour [partir en Europe \(http://www.pantheonsorbonne.fr/international/etudiants-de-pantheon-sorbonne/etudier-en-europe-avec-erasmus-etudes/\)](http://www.pantheonsorbonne.fr/international/etudiants-de-pantheon-sorbonne/etudier-en-europe-avec-erasmus-etudes/)

Les dossiers de candidature sont à retourner par courrier ou en main propre à la Maison Internationale (58 Bd Arago – 75013 Paris) pour le 1er mars.

Vous pouvez également bénéficier d'une [bourse Erasmus + \(http://www.pantheonsorbonne.fr/international/etudiants-de-pantheon-sorbonne/bourses-de-mobilite-a-letranger/\)](http://www.pantheonsorbonne.fr/international/etudiants-de-pantheon-sorbonne/bourses-de-mobilite-a-letranger/) si vous effectuez votre stage dans un pays de l'Union Européenne.

2) Reste du monde : les programmes internationaux (Asie, Amériques, Afrique, Océanie, Russie)

Ces programmes (MICEFA, BIC...) permettent aux étudiants de Paris 1 de suivre des enseignements hors Europe pour un semestre ou une année universitaire.

Toutes les opportunités de mobilités en un clic : [Carte des mobilités \(https://outgoing.univ-paris1.fr/publisher/1/fra\)](https://outgoing.univ-paris1.fr/publisher/1/fra)

Toutes les modalités de candidature pour [partir hors Europe \(http://www.pantheonsorbonne.fr/international/etudiants-de-pantheon-sorbonne/etudier-hors-europe-avec-les-programmes-bilateraux/\)](http://www.pantheonsorbonne.fr/international/etudiants-de-pantheon-sorbonne/etudier-hors-europe-avec-les-programmes-bilateraux/)

Les dossiers de candidature sont à retourner à la Maison Internationale (58 Bd Arago – 75013 Paris) pour le 1er décembre.

Dans tous les cas :

- 1) Consultez d'abord le site de Paris 1 (<http://www.pantheonsorbonne.fr/international/etudiants-de-pantheon-sorbonne/>), pour choisir votre destination et élaborer votre projet.
- 2) Une fois votre choix effectué, consultez suffisamment tôt la déléguée aux relations internationales de votre UFR (Pr. Colette Nativel, Colette.Nativel@univ-paris1.fr)
- 3) Les étudiants désireux de partir dans des pays anglophones doivent préparer dès la rentrée le TOEFL (<http://langues.univ-paris1.fr/utile/TOEFL.pdf>), afin d'obtenir une note acceptable par les universités d'accueil.
- 4) Contacts Maison Internationale : outgoingEurope@univ-paris1.fr(mobilités Europe) / outgoingWorld@univ-paris1.fr(mobilités hors Europe)

Un séjour d'études à l'étranger est fortement valorisé, tant dans votre cursus universitaire que dans votre futur parcours professionnel. N'hésitez pas à partir !

Calendrier du Département des langues 2019-2020

Le Département des Langues est situé au Centre PMF-Tolbiac, ascenseur vert, 7ème étage, Couloir A au 90 rue de Tolbiac, 75013 Paris.

Le département des langues vous accueille **tous les jours** au **bureau A702**.

Les horaires sont les suivants :

Lundi au jeudi de 9H30 à 12H30 puis de 14H00 à 16H30.

Vendredi de 9H30 à 12H30, fermé l'après-midi.

Vous trouverez toutes les informations sur le site du DDL : <https://www.pantheonsorbonne.fr/ufr/ddl/>

I - Les inscriptions en langues

1 - TD et test de niveau en ligne :

Les étudiants ont accès au planning des TD de langue sur le site du DDL : <https://www.pantheonsorbonne.fr/ufr/ddl/planning/>

Il existe 6 niveaux différents : du niveau 1 au niveau 6 (selon le cadre européen des langues : de A1 à C2).

Pour bien choisir son niveau, les étudiants peuvent passer un test en ligne pour certaines langues : (<https://www.pantheonsorbonne.fr/ufr/ddl/tests/>).

Les étudiants trouveront également au moment de leur inscription dans le TD de leur choix un tableau leur donnant des informations et des explications pour bien choisir leur niveau.

2 - Inscription en TD (contrôle continu) :

Les étudiants qui souhaitent s'inscrire en TD doivent se rendre sur le serveur Reservalang : <https://rlang.univ-paris1.fr>

Attention : les inscriptions se font chaque semestre.

N'oubliez pas de renouveler votre inscription pour le semestre 2.

<u>Dates d'ouverture du serveur RESERVALANG :</u>	
<u>Uniquement les langues obligatoires :</u> LV1, LV2, Langues anciennes	
Semestre 1	Du lundi 9 septembre 2019 à partir de 07H30 au dimanche 15 septembre 2019 jusqu'à 23h59
Semestre 2	Du lundi 13 janvier 2020 à partir de 07H30 au dimanche 20 janvier 2020 jusqu'à 23h59

Les étudiants qui souhaitent s'inscrire en bonus doivent retirer un formulaire jaune au Département des langues

Les étudiants redoublants qui ont déjà validé la langue l'an dernier, ne doivent pas se réinscrire !

3 - Inscription à l'Examen Terminal (ET).

Les étudiants inscrits à l'Examen Terminal ne suivent pas les enseignements en TD.

Aucune inscription à l'Examen Terminal en langues n'est possible **sur Reservalang.** ..

Dates limite des inscriptions pour l'examen terminal qui concernent les niveaux 3/4/5/6 (Sauf niveau 1 et 2)	
Les inscriptions se font sur place au département des langues	
Semestre 1	Vendredi 18 octobre 2019 jusqu'à 12H30
Semestre 2	Vendredi 28 février 2020 jusqu'à 12H30

Les étudiants qui souhaitent s'inscrire à l'Examen Terminal doivent remplir les conditions suivantes :

- Cette inscription n'est possible que sur **justificatif écrit** relatif à une activité salariée ou à un **empêchement majeur justifié écrit**.
- Si les disciplines principales sont en **Contrôle Continu**, aucune demande d'inscription à l'Examen Terminal pour la langue, **ne sera acceptée**.

Si ces conditions sont remplies alors il faut vous présenter au **Département des langues** muni de votre justificatif.

II - Calendrier des TD et dates des partiels (voir calendrier universitaire) :

Semestre	Début des TD de langues	Fin des TD de langues	Dates des partiels dans le cadre du contrôle continu (le partiel aura lieu lors du dernier TD)
S1 (13 semaines de TD)	Lundi 16 septembre 2019	Samedi 21 décembre 2019	Du lundi 16 décembre au samedi 21 décembre 2019 : durant la 13 ^e et dernière semaine de TD
S2 (12 semaines de TD)	Lundi 20 janvier 2020	Lundi 27 avril 2020	Du mardi 21 avril au lundi 27 avril 2020 : durant la 12 ^e séance de TD

Rappel : Le contrôle continu compte pour 60% et le partiel pour 40% de la note finale.

III - Calendrier de l'Examen Terminal (ET) en langues

Les étudiants qui ne se seront pas inscrits à l'ET ne pourront pas passer les examens :

Conditions d'inscription	En niveaux 3, 4, 5, 6 sur justificatif (exemple : attestation d'employeur pour étudiants salariés). La carte d'étudiant (CNI, passeport, permis de conduire) est obligatoire afin d'émarger avant d'entrer en amphithéâtre.
Examen terminal Semestre 1	Il s'agit d'un examen écrit : lieu : Centre PMF-Tolbiac durée : 1H30 en amphithéâtre Pour l'anglais : samedi 11 janvier 2020 Pour les autres langues : samedi 18 janvier 2020 Les horaires vous seront précisés avant la fin 2019.
Examen terminal Semestre 2	Il s'agit d'un examen oral : Lieu: Centre PMF-Tolbiac Durée : 1H00 de préparation + 20 mn d'entretien Pour toutes les langues : Les oraux se tiendront à partir du lundi 4 mai 2020 Réserver au préalable votre créneau horaire sur le serveur Reservexam (la date d'ouverture vous sera précisée ultérieurement).

IV - Les résultats

Ils seront affichés sur l'ENT de chaque étudiant au fur et à mesure de la saisie par les enseignants.

Les étudiants doivent surveiller leur ENT afin de **résoudre les problèmes avant les délibérations des jurys** dans les UFR.

Si la langue et le niveau n'apparaissent pas sur votre ENT, cela signifie que vous n'êtes pas inscrit administrativement. Vous ne serez pas autorisé à passer l'examen de rattrapage.

Si ce cas se présente, les étudiants doivent venir au département des langues pour régulariser leur situation.

V - Les examens de rattrapage (session 2)

Les étudiants qui ne se seraient **pas inscrits en langues ne seront pas autorisés** à composer pour l'examen de rattrapage.

L'inscription est donc obligatoire pour pouvoir composer au rattrapage.

<u>Dates des examens de la session 2:</u> Pour figurer sur la liste des rattrapages il faut avoir fait votre inscription en début d'année (en septembre pour le S1 et en janvier pour le S2). Vous devez surveiller vos inscriptions sur votre ENT (la langue et le niveau doivent apparaître)	
Toutes langues Semestre 1	<u>Il s'agit d'un examen écrit</u> Lieu : Centre PMF-Tolbiac Durée : 1H30 Toutes les langues du semestre 1 : samedi 13 juin 2020 Horaires et amphis seront communiqués sur le site des langues dès avril 2020
Toutes langues Semestre 2	<u>Il s'agit d'un examen écrit</u> Lieu : Centre PMF Durée : 1H30 Toutes les langues du semestre 2 : samedi 20 juin 2020 Horaires et amphis seront communiqués sur le site des langues dès avril 2020

VI - Contacts

Le Département des Langues se trouve au **centre PMF-Tolbiac, 7ème étage, ascenseur vert, couloir A.**

Nom	Responsabilité	Téléphone	Mail
Mme Sylla Koita	Scolarité	01 44 07 88 17	Dado.koita@univ-paris1.fr
Mme Jimenez	Scolarité et étudiants en situation de handicap	01 44 07 85 87	Julia.jimenez@univ-paris1.fr
Mme Padovani	Scolarité	01 44 07 88 23	Ouafae.padovani@univ-paris1.fr
Mme Lamari	Scolarité et DULA	01 44 07 86 16	Nabila.lamari@univ-paris1.fr
Mme Chéa	Scolarité et TOEIC/TOEFL	01 44 07 85 88	Myly.Chea@univ-paris1.fr
Mme Mondésir	TOEIC/TOEFL	01 44 07 88 19	Roseline.Mondesir@univ-paris1.fr

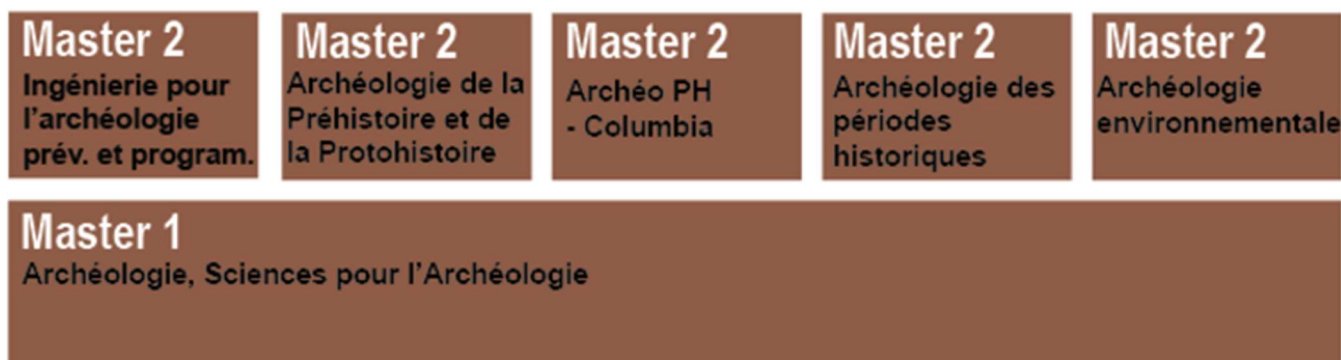
Liste des chantiers de fouille dirigés par des enseignants ou chargés de cours de l'UFR :

Pays	Département / Commune	Lieu-dit	Période chronologique	Opération de terrain	Dates des opérations	Contact du responsable
Alaska	Cape Espenberg			Fouille		Claire.alix@univ-paris1.fr
Angola	Baía Farta			Fouille		Manuel.Gutierrez@univ-paris1.fr
Arabie Saoudite	Jizan / Iles Farasan (mer Rouge)		Antiquité	Sanctuaires, habitats, artisanat, camp romain, nécropole antique tardive	2-31 janvier 2020	solenemarion@gmail.com
Arabie Saoudite	Mada'in Salih (Hégra)		Vè s. av. J.-C. - IVè s. ap. J.-C.	Ville antique	15 janvier - 29 février 2020	laila.nehme@cnsr.fr
Chile	Batchelor		XVIIème siècle,	Fouille d'un campement de chasseur-cueilleurs	janvier	Marianne.Christensen@univ-paris1.fr
France	Alésia		Antiquité	Fouille d'un sanctuaire	juin - juillet	Olivier.De-Cazanove@univ-paris1.fr
France	Allier	Forêt de Tronçais	Diachronique	Prospection	hiver et automne	Laure.laut-taccoen@univ-paris1.fr
France	Etiolles, Les Coudrays		Paléolithique récent (Magdalénien)	Fouille de sols d'habitats	mi-juin à mi-juillet	valentin@univ-paris1.fr
France	Gambais			Fouille		olivier.weller@mae.cnsr.fr
France	Langeais			Fouille		virginie.serna@gmail.com
France	Mailleraye-sur-Seine		Gallo-romain	la villa et son terroir /approche globale d'archéologie environnementale	juillet	christophe.petit@univ-paris1.fr ; Jerome.spießer@hotmail.fr
France	Menneville		Protohistoire	Fouille		michael.ilett@mae.u-paris10.fr
France	Moullins-sur-Orne	Argentan « brûle-Piquet »	Protohistoire	Fouille programmée d'une enceinte néolithique	du 17 au 31 août 2019	giligny@univ-paris1.fr
France	Poitiers			Prospection		Camille.Gorin@univ-paris1.fr
France	Saint Marcel (Indre)	Les Mersans	Antiquité	Temple, ville antique	juin - juillet	s.girond@laposte.net
France	Val d'Oise	Louvres / Château d'Orville	Médiéval	Habitat du Haut Moyen-âge et château médiéval	mi août- mi septembre	francois.gentili@inrap.fr ; aurelie.chantran@univ-paris1.fr
Grèce	Délos		Archaïque à hellénistique	Étude de mobilier		Francis.Prost@univ-paris1.fr
Grèce	Kavala	Dikili Tash	Néolithique et âge du Bronze	Fouille d'habitat	été	pascal.darcque@cnsr.fr ; zoi.tsirtsoni@cnsr.fr
Grèce	Crète	Mallia	Age du Bronze	Fouille	été	Maia.Pomadere@univ-paris1.fr
Guatemala	Naachtun			Fouille		Eva.Lemonnier@univ-paris1.fr
Irak	Khorsabad/Dur Sharrukin				mars / avril	Pascal.Butterlin@univ-paris1.fr
Iraq	Girdi Qala			Fouille		Pascal.Butterlin@univ-paris1.fr
Iraq	Logardan			Fouille		Pascal.Butterlin@univ-paris1.fr
Italie	Atella			Fouille		Roxane.Rocca@univ-paris1.fr
Italie	Basilicate	Pietragalla	Antiquité	Prospection		aduplouy@univ-paris1.fr ; vincenzo.capozzoli@univ-paris1.fr
Italie	Basilicate/Atella	Cimitero di Atella	Paléolithique ancien	sol d'habitat	août	roxane.rocca@univ-paris1.fr
Italie	Civita di Tricarico			Fouille		Olivier.De-Cazanove@univ-paris1.fr
Italie	Laos (Santa Maria del Cedro)			Etude de mobilier		aduplouy@univ-paris1.fr
Italie	Vulci			Fouille		Francois.Giligny@univ-paris1.fr
Jordanie	Maan	Pétra	IVès. av. J.-C. - VIè s. ap. J.-C.	Ville antique	octobre 2019, printemps 2020	laurent.tholbecq@ulb.ac.be
Jordanie	Mafraq	Umm al-Surab, Umm al-Jimal	IVè-Xè s. ap. J.-C.	Villages antiques tardifs, islamiques anciens, archéologie du bâti	octobre-novembre 2019	pierre-marie.blanc@cnsr.fr ; piero.gilento@univ-paris1.fr
Jordanie	Tafileh	Dharih	Néolithique, Bronze ancien, Fer II - IXè siècle ap. J.-C., XIè-XIIè s.	Sanctuaire, caravansérail, habitat rural : post-fouilles	printemps 2020	Francois.Villeneuve@univ-paris1.fr
Liban	Al-Jawzeh			Fouille		Dominique.Pieri@univ-paris1.fr
Maroc		Igiliz	Médiéval, moderne	Archéologie rurale	mars-avril 2020	jean-pierre.vanstaevel@univ-paris1.fr
Maroc		Moulay Abdallah	Médiéval, moderne	archéologie du bâti, fouille préventive	juin-juillet 2020	jean-pierre.vanstaevel@univ-paris1.fr
Mexique	Cuizillo el Mezquital-Los Azules			Fouille		Brigitte.Faugere@univ-paris1.fr
Mexique	Malpais Prieto			Fouille		Gregory.pereira@cnsr.fr
Polynésie française	Fakahina			Fouille		Emilie.nolet@univ-paris1.fr
Roumanie	Tolici – Petricani			Fouille		olivier.weller@mae.cnsr.fr
Russie	Serteva		Mésolithique / Néolithique	Fouille d'habitats immergés du IIIe millénaire av. n.e., fouille subaquatique	juillet-août	Yolaine.Maigrot@univ-paris1.fr
Syrie	Mari			Fouille		Pascal.Butterlin@univ-paris1.fr
Turquie	Euromos			Fouille		Francis.Prost@univ-paris1.fr

PRÉSENTATION GÉNÉRALE DE LA MENTION ARCHÉOLOGIE, SCIENCES POUR L'ARCHÉOLOGIE

La formation de la mention **Archéologie, Sciences pour l'archéologie** est tournée vers les mondes professionnels de l'enseignement et de la recherche, de l'archéologie préventive et programmée, des musées et des institutions culturelles. Très largement interdisciplinaire, elle offre une vaste palette de cours qui permettent aux étudiants de se spécialiser dans le domaine de leur choix.

Après l'année de M1, qui offre aux étudiants un socle commun de connaissance et de compétences, la mention est structurée en 5 parcours de M2, à finalité recherche ou professionnelle :



Une des spécificités du **Master 1** mention Archéologie est l'offre très riche des cours de spécialité, couvrant une vaste aire chronologique et culturelle ainsi que des enseignements transversaux comme l'archéologie des techniques ou l'archéologie environnementale. La formation des archéologues s'appuie sur l'acquisition d'un solide socle méthodologique, technique et théorique afin de pouvoir appréhender les vestiges matériels et leur interprétation. C'est pendant le Master 1 que commence également la formation à différentes spécialités et à la rédaction d'un premier mémoire de recherche.

Cette initiation se poursuit en **Master 2** dans l'un des parcours de la mention (Archéologie de la préhistoire et de la protohistoire, Archéologie des périodes historiques ainsi qu'un *dual degree* avec Columbia University, Archéologie environnementale, Ingénierie de l'archéologie préventive et programmée) à travers le choix de séminaires de spécialité (dans un champ chrono-culturel et thématique précis) et par la rédaction d'un mémoire de recherche. Des cours de méthodes d'un niveau pré-professionnel sont également proposés.

La mention Archéologie, Sciences pour l'archéologie offre également l'opportunité d'une **expérience en milieu professionnel** : en plus d'une formation théorique, une expérience professionnelle de 5 semaines, sous la forme d'un stage de fouille ou d'une expérience en laboratoire, fait partie du cursus de M1. Pour les étudiants ayant choisi un parcours de M2 à finalité professionnelle (Ingénierie de l'archéologie préventive et programmée), l'année comprend 3 stages de longue durée (420 heures). L'ensemble de ces expériences est synthétisé dans un mémoire de stage.

Enfin, la mention Archéologie, Sciences pour l'archéologie bénéficie de divers partenariats nationaux et internationaux, qui lui assurent un large rayonnement.

MASTER 1

ARCHÉOLOGIE,

SCIENCES POUR L'ARCHÉOLOGIE

CALENDRIER PÉDAGOGIQUE 2019/2020

M1

ANNÉE UNIVERSITAIRE 2019-2020	
DU 1 ^{ER} SEPTEMBRE 2019 AU 31 AOUT 2020	
ENSEIGNEMENTS	
1^{ER} SEMESTRE	Du lundi 23 septembre 2019 au samedi 21 décembre 2019
2^E SEMESTRE	Du lundi 20 janvier 2020 au lundi 27 avril 2020
ÉCHÉANCES PÉDAGOGIQUES	
Session unique	
DÉPÔT DES MÉMOIRES	Date fixée par chaque directeur de mémoire
DATE LIMITE DES SOUTENANCES	30 juin 2020

Selon l'article V B 3 du RCC en vigueur, « les épreuves de soutenance d'un mémoire de recherche ou d'évaluation d'un stage inclus dans la formation ont lieu en juin ou, **à titre dérogatoire et exceptionnel**, sur avis du directeur de mémoire ou de stage, en septembre (avant le 9 de ce mois). Le jury tient une nouvelle délibération pour tenir compte du résultat de ces épreuves. »

Le non-respect du calendrier entraîne des problèmes administratifs et juridiques dont l'UFR ne pourra être tenue ni responsable ni comptable.

PRÉSENTATION

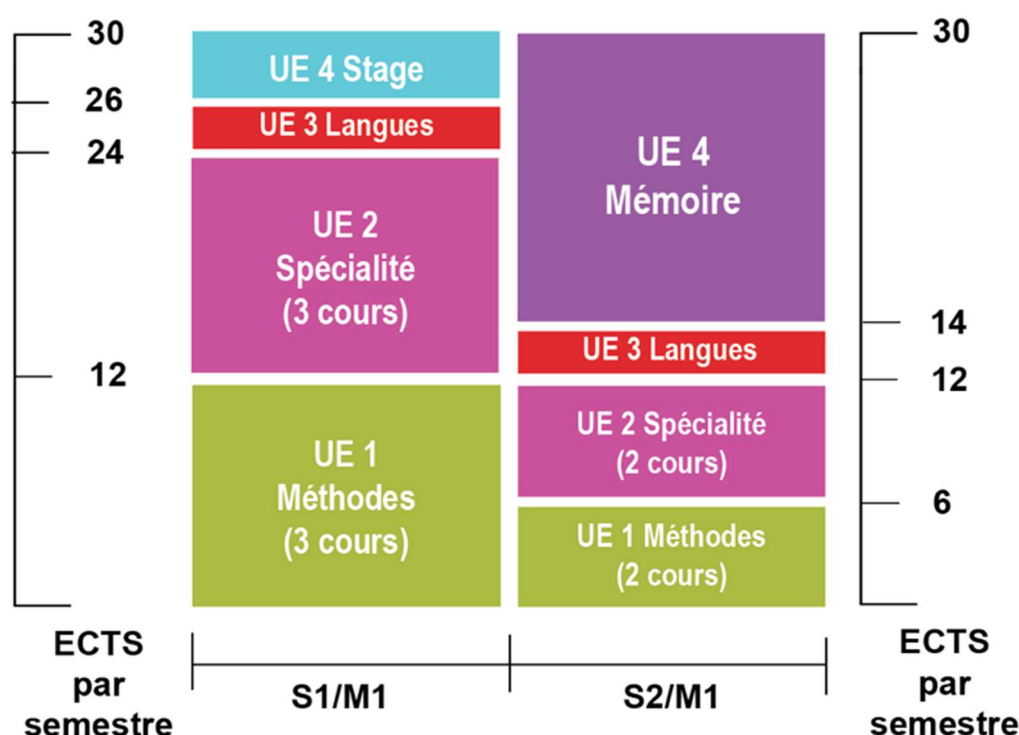
MASTER 1 ARCHÉOLOGIE, SCIENCES POUR L'ARCHÉOLOGIE

Présentation du parcours

L'année de M1 vise à l'acquisition de compétences approfondies et spécialisées dans le domaine de l'archéologie, qu'il s'agisse d'une aire chronologique (préhistoire, protohistoire, antiquité classique, période médiévale) ou culturelle (préhistoire et protohistoire européenne, protohistoire égéenne, Proche Orient Ancien, mondes grecs, hellénistiques et romains d'Orient et d'Occident et leurs périphéries, Byzance, cultures islamiques, Moyen Âge occidental, archéologie moderne, archéologie des Amériques, archéologie de l'Afrique subsaharienne, cultures et sociétés anciennes du Pacifique Sud).

C'est pendant le Master 1 que commence également l'initiation à différentes méthodologies et spécialités transversales (informatique et nouvelles technologies, archéologie des techniques, anthropologie funéraire, technologie lithique, céramologie, architecture et archéologie du bâti, Sont aussi dispensés des enseignements spécifiques en archéologie environnementale (archéobotanique, archéozoologie, géoarchéologie et archéologie du paysage) sous la forme de cours magistraux, de travaux dirigés et de travaux techniques en salle ou sur le terrain.

Le Master 1 est fortement articulé autour de la **rédaction d'un mémoire de recherche** original (UE 4) sur un sujet inédit ou selon un angle d'approche novateur, sous la direction d'un enseignant-chercheur. Ce mémoire donne lieu à une soutenance devant un jury en juin. Il est vivement conseillé aux étudiant(e)s de prendre contact avec le directeur ou la directrice de mémoire envisagé(e) au moment de l'inscription pédagogique afin de définir le sujet de recherche de façon pertinente. Dans la continuité de l'enseignement délivré en Licence 3, l'année de Master 1 a une double fonction d'initiation à la recherche et de spécialisation. Dans son mémoire, l'étudiant(e) doit montrer sa capacité à poser une problématique, à développer une argumentation et à maîtriser une bibliographie ; il acquiert ainsi une connaissance approfondie sur une question et fait avancer la recherche.



À chaque semestre, l'étudiant(e) suit des cours obligatoires et des cours au choix.

Au premier semestre l'étudiant(e) suit 3 cours dans l'UE 1 : Théories, méthodes, techniques dont deux au choix. Cette spécialisation est approfondie au travers de trois autres séminaires (UE 2) dans le domaine de spécialité retenu, à travers des séminaires spécialisés dans des aires chrono-culturelles ou encore dans des domaines de spécialité.

Au deuxième semestre l'étudiant(e) suit au choix 2 cours dans l'UE 1 : Théories, méthodes, techniques et deux séminaires (UE 2) dans des domaines de spécialité.

Cet enseignement comprend également, pour les deux semestres, un cours de langue (UE 4), à choisir dans un vaste panel (anglais, allemand, espagnol, italien mais également arabe, chinois ou russe).

Enfin, durant le Master 1 les étudiant(e)s devront valider une expérience de 5 semaines, sous la forme d'un stage de fouille ou d'une expérience en laboratoire (UE 5).

L'expérience de laboratoire consiste en une collaboration scientifique à un programme de recherche piloté par une ou un enseignant-chercheur de l'Université Paris 1 ou d'une autre Université/Unité de recherche du CNRS. Cette expérience professionnelle de 5 semaines, validée par un rapport en fin de semestre 1, ne pourra se tenir aux horaires des cours et des séminaires obligatoires ; il est donc fortement conseillé aux étudiants de réaliser leur stage durant l'été qui précède l'entrée en M1.

Profil requis

La mention Archéologie est accessible à tout étudiant titulaire d'une licence dans le domaine Sciences humaines et sociales (SHS) ainsi qu'aux étudiants titulaires d'une Licence en Art, Lettres, Langues (ALL), en Sciences Technologie Santé (STS) ou encore par Validation des Acquis d'Expérience (VAE) ou par Validation des Acquis Professionnels.

Modalités d'admission

L'admission des étudiants, quel que soit l'établissement d'origine – étudiants de l'université Paris 1 Panthéon Sorbonne, étudiants d'autres établissements français ou titulaires d'un diplôme étranger –, se fait exclusivement à travers le dépôt d'une candidature sur l'application eCandidat (<https://ecandidat.univ-paris1.fr>).

Les candidatures seront examinées par un jury selon les critères suivants : le curriculum vitae du candidat, une lettre de motivation explicitant le projet professionnel et/ou de recherche et la cohérence du parcours et, pour les étudiants titulaires d'un diplôme étranger, la preuve d'un niveau de langue B2. La capacité d'accueil du master est de 120étudiants. Une décision sera rendue mi-juin. Les candidats retenus auront ensuite une semaine pour accepter leur admission en s'inscrivant administrativement. Passé ce délai, les places laissées vacantes seront attribuées en fonction d'une liste complémentaire.

Responsable de la formation

Haris PROCOPIOU
Institut d'Art et d'Archéologie
3, rue Michelet
75006 Paris
E-mail : Haris.Procopiou@univ-paris1.fr

Master 1 Archéologie, Sciences pour l'archéologie

Organisation des enseignements 2019-2020

RESPONSABLE : HARIS PROCOPIOU

Semestre 1		Crédits : 30	
INTITULES DES UE ET DES ENSEIGNEMENTS	NOMS DES INTERVENANTS	HEURES	
		CM	TD
UE 1 : Théories, méthodes, techniques (3 cours dont 2 au choix)	Coefficient : 6	Crédits : 12	
Informatique et nouvelles technologies en archéologie (cours obligatoire)	F. Giligny	15h	15h
Archéobotanique (CM sans TD)	M. Elliott	24h	
Archéobotanique (CM et TD) réservé aux étudiants de la spécialité Environnement	M. Elliott	24h	12h
Archéozoologie (CM sans TD)	A Binois	24h	
Archéozoologie (CM et TD) réservé aux étudiants de la spécialité Environnement	A.Binois	24h	12h
Archéo-anthropologie funéraire (CM sans TD)	Ph. Chambon	24h	
Archéo-anthropologie funéraire (CM et TD)	Ph. Chambon	24h	24h
>Archéologie comparée des sociétés précolombiennes	V. Darras et autres	24h	
> Céramologie	F. Giligny/P. Debels	24h	
> Histoire et archéologie des techniques	F. Giligny/H. Procopiou	24h	
>Dessin du mobilier archéologique (CM et TD en céramique)	P. Sauvageot	6h	18h
>Dessin du mobilier archéologique (CM et TD en lithique, matières osseuses, bois)	B. Faugère	6h	18h
Relevé et techniques graphiques en archéologie	P. Lenhardt/ A. Vinet	12h	24h
>Architecture antique : langage et méthodes d'analyse	O.de Cazanove/V.Capozzoli	24h	
>Langues anciennes			36h
UE 2 : Spécialité (3 séminaires au choix)	Coefficient : 6	Crédits : 12	
Archéologie environnementale			
> Dynamique des sociétés et variations paléoenvironnementales	M. Elliott/ Chr. Petit	24h	
> Analyse des matériaux de l'archéologie environnementale	M. Elliott/ Chr. Petit	24h	
> Séminaire d'archéologie environnementale	Chr. Petit	24h	
> Xylogologie-Paleoxylogologie : systématique et paléoécologie	Séminaire suspendu	24h	
> Milieux sédimentaires, environnements et peuplements quaternaires	Séminaire suspendu	24h	12h
Préhistoire			
>Sociétés préhistoriques 1 : problématiques de recherche	B. Valentin/ M. Christensen	24h	
>Cultures préhistoriques 1 : le Paléolithique ancien et moyen : histoire et actualité	R. Rocca	24h	
>Techniques préhistoriques : approche technologique de l'industrie osseuse	M. Christensen	24h	
Protohistoire			
Introduction à la recherche sur le Néolithique de la France	F. Bostyn/ F. Giligny	24h	
Introduction à la recherche sur les âges du Bronze et du Fer en Europe	C. Filet/P. Ruby	24h	
Archéologie du monde égéen 1 : âge du Bronze et début de l'âge du Fer	M. Pomadère	24h	
Amérique précolombienne			
>Archéologie et arts Maya 1	E. Lemonnier	24h	
>Archéologie et arts de l'aire andine 1	A. Espinosa	24h	
>Archéologie et arts précolombiens	B. Faugère	24h	
Monde arctique			
>Le monde arctique : préhistoire, art et archéologie	C. Viot	24h	
Orient ancien			
>Archéologie générale du Proche-Orient	M. Jean	24h	
Antiquité classique			
> Archéologie de la cité grecque	F. Prost	24h	
> Céramique et architecture grecques	F. Prost/ M. Pomadère	24h	
>Archéologie et arts de Rome et de l'Italie républicaines	O.de Cazanove	24h	
>Orient hellénistique et romain I : Égypte, Syrie, Palestine, Anatolie, Chypre	F. Villeneuve	24h	

Moyen âge			
>Art et archéologie islamiques 1	J.P. Van Staevel	24h	
>Archéologie et Histoire de l'art du monde byzantin 1	Séminaire suspendu	24h	
>Archéologie médiévale et moderne : méthodologie disciplinaire	A. Nissen/ D.Arribet-Deroin/ F. Journot	24h	
>Milieux et pratiques sociales des mondes médiévaux	A. Nissen/ D.Arribet-Deroin/ F. Journot	24h	
UE 3 Langues :		Coefficient : 1	Crédits : 2
Langue vivante			18h
UE 4 Expérience en milieu professionnel :		Coefficient : 2	Crédits : 4
Stage, expérience de terrain ou expérience en laboratoire			175h
Volume semestriel minimum par étudiant			343h

>Matière commune M1/ M2

INTITULES DES UE ET DES ENSEIGNEMENTS		NOMS DES INTERVENANTS	HEURES	
			CM	TD
Semestre 2		Crédits : 30		
UE 1 : Théories, méthodes, techniques (3 cours dont 2 au choix et au maximum 1 parmi les cours précédés d'un astérisque)				
		Coefficient : 3	Crédits : 6	
Géoarchéologie (CM sans TD)	Chr. Petit	24h		
Géoarchéologie (CM et TD) réservé aux étudiants de la spécialité Environnement	Chr. Petit	24h	12h	
Archéologie du paysage (CM sans TD)	M. Elliott/ Chr. Petit	24h		
Archéologie du paysage (CM et TD) réservé aux étudiants de la spécialité Environnement	M. Elliott/Chr. Petit	24h	12h	
> Théories en archéologie: approche comparative	P. Ruby	24h		
>Organisation de la recherche archéologique		24h		
> Chaînes opératoires appliquées aux matériaux lithiques ou osseux : pratique et théorie	B. Valentin/M. Christensen		24h	
> Modèles interprétatifs des sociétés grecques et romaines	A. Duploux	24h		
*> Numismatique grecque	D. Hollard/V. Drost	20h		
*> Archéologie de la construction : de la théorie au terrain	V. Barriere		24h	
*> Architecture grecque. Approches techniques, stylistiques et archéologiques	J. des Courtils	30h		
*>Décor et architecture antiques d'Orient et d'Occident - Peinture, stuc, mosaïque	N. Blanc/ A. Malek/ C. Vibert-Guigues	40h		
*>Fabrique, transmission et résilience des formes du paysage : archéogéographie	S. Robert	24h		
*> Histoire de la construction	P. Bernardi/ R. Carvais/ H. Dessales	35h		
*Langues anciennes				36h
UE 2 : Spécialité (2 séminaires au choix)				
		Coefficient : 3	Crédits : 6	
Archéologie environnementale				
Archéologie environnementale - réservé aux étudiants de la spécialité Environnement	M. Elliott/ A. Binois	24h		
Paléoenvironnements végétaux quaternaires		20h	20h	
Diversité anatomique et taxinomique en archéobotanique		15h		
Pratiques de l'archéologie environnementale : terrain - réservé aux étudiants de la spécialité Environnement	Chr Petit			36h
Préhistoire				
>Sociétés préhistoriques 2 : perspectives paléolithiques et paléohistoriques	B. Valentin / M.Christensen	24h		
>Cultures préhistoriques 2 : derniers chasseurs	B. Valentin	24h		
Protohistoire				
Introduction à la recherche sur le néolithique en Europe	F. Bostyn/ F. Giligny	24h		
Âges du Bronze et du Fer en France	C. Filet	24h		
>Archéologie du monde égéen 2 : histoire et actualités	H. Procopiou	24h		
Amérique précolombienne				
>Archéologie et arts Maya 2	E. Lemonnier	24h		
>Archéologie et arts de l'aire andine 2	A. Espinosa	24h		
>Journées d'archéologie précolombienne	B. Faugère	24h		
Afrique				
>Archéologie de l'Afrique subsaharienne	M. Gutierrez	24h		
Océanie				
>Ethnoarchéologie de l'Océanie	E. Nolet	24h		
Orient ancien				
La naissance de l'État au Proche-Orient	P. Butterlin	24h		
Antiquité classique				
>Sculpture grecque	F. Prost	24h		
>Grecs et Indigènes en Occident	A. Duploux	24h		
>Sanctuaires et territoires en Gaule romaine	O.de Cazanove/L. Laüt	24h		
>Orient hellénistique et romain II : Nubie, Mer Rouge, Arabie, Mésopotamie	F. Villeneuve	24h		
Moyen âge				
>Art et archéologie islamiques 2	J.P. Van Staevel	24h		
>Archéologie et Histoire de l'art du monde byzantin 2	Séminaire suspendu	24h		
>Archéologie de l'espace médiéval : étude de cas	A. Nissen/F. Journot	24h		
>Historiographie, épistémologie, théorie en archéologie médiévale	A. Nissen/F. Journot	24h		
UE 3 Langues:		Coefficient : 1	Crédits : 2	
Langue vivante				18h
UE 4 Mémoire:		Coefficient : 8	Crédits : 16	
Volume semestriel minimum par étudiant				101h
>Matière commune M1/ M2				

Master 1 / Mention « Archéologie, Sciences pour l'Archéologie »

- Thèmes des cours –

UE 1 : Théories, méthodes, techniques

SEMESTRE 1

INFORMATIQUE APPLIQUEE A L'ARCHEOLOGIE

Responsable : François GILIGNY

Autres enseignants : Pascal RUBY, Romuald HOUSSE et Rémi MEREUZE

Ce cours présente les différentes thématiques et problématiques pouvant être traitées à l'aide d'outils informatiques et mathématiques ou statistiques (systèmes d'information archéologiques, géographiques ou documentaires ; usage d'Internet ; archéologie virtuelle ; classification et structuration d'ensembles archéologiques ; analyse spatiale ; modélisation et simulation). Les travaux dirigés d'informatique appliquée consistent en un apprentissage pratique des logiciels de bases de données et des systèmes d'information géographiques, apprentissage qui sera ensuite approfondi en Master 2. **Cours et TD obligatoires**

ARCHEOBOTANIQUE

Responsable : Michelle ELLIOTT

THEORIES ET PRATIQUES

Ce cours a pour but de présenter les fondamentaux des approches théoriques et méthodes de l'archéobotanique. Dans les cours magistraux, on discutera des problématiques, approches et notions essentielles à l'étude des vestiges botaniques issus des contextes archéologiques, ainsi que les relations société-végétal dans divers cadres chrono-culturels. Dans les TD, on approfondira cet apprentissage en laboratoire avec des exercices pratiques.

ARCHEOZOOLOGIE

Responsable : Annelise BINOIS

Dans l'optique de documenter l'histoire des relations qu'entretiennent les sociétés avec le monde animal à travers le temps, cet enseignement présente les grandes problématiques et les enjeux de l'archéozoologie. La nature de sa contribution – et de plusieurs autres disciplines comme la zoohistoire, l'ethnozoologie, la zoologie, l'éthologie, la zootecnie, la bio-géochimie isotopique, la paléogénétique - à la connaissance des systèmes économiques (prédation et production), sociaux et symboliques est également explicitée, théoriquement et via des études de cas pour différentes périodes chronologiques, de la Préhistoire à l'époque moderne. La présentation des méthodes d'acquisition et d'analyse des données est effectuée lors des six séances de TD.

ARCHEO-ANTHROPOLOGIE FUNERAIRE

Responsables : Philippe CHAMBON et Gregory PEREIRA

Le monde des morts exerce sur les archéologues une forte attraction. Pour autant quels sont les objectifs de l'archéologie funéraire ? La terminologie propre à nos documents sera explicitée. Nous envisagerons les différents traitements du cadavre, les types de sépultures, les interventions sur les corps ou les squelettes, etc. Nous mettrons en œuvre les techniques de l'anthropologie de terrain, et les outils qu'autorisent l'ostéologie humaine et l'analyse spatiale. Les problèmes du recrutement des ensembles funéraires et des liens de parenté seront posés. Nous reviendrons encore sur la notion de mobilier funéraire et l'interprétation idéologique des choix funéraires en archéologie.

Pour un master « funéraire », suivre prioritairement le TD. Des stages « ostéo » sont aussi proposés

ARCHEOLOGIE COMPAREE DES SOCIETES PRECOLOMBIENNES

Responsables : Véronique DARRAS et Yan Axel GOMEZ COUTOULY

SE DEPLACER DANS LES AMERIQUES : MOYENS, RYTHMES ET REPRESENTATIONS

La caractérisation des mobilités et la recherche des motivations est au cœur des préoccupations des archéologues américanistes quels que soient leur aire d'intervention et le type de société étudiée. Ce séminaire s'attachera aux conditions et aux moyens matériels du déplacement, ainsi qu'aux systèmes de représentation. Il s'intéressera également à l'éventail d'outils dont dispose l'archéologue pour étudier les formes et rythmes des déplacements.

CERAMOLOGIE

Responsables : François GILIGNY, Pauline DEBELS et Sophie MERY

L'enseignement de céramologie est destiné à donner aux étudiants des connaissances et des outils de réflexion sur les méthodes actuelles d'analyse de la céramique en archéologie (analyse formelle, analyse technologique, archéométrie, ethno-archéologie) et sur les théories qui sous-tendent ces approches. Des notions de base sont également transmises dans le cadre de ce cours, qui concernent les matériaux (argiles et dégraissants, produits de terre cuite, faïences et porcelaines) et les techniques de fabrication (acquisition et préparation des matières premières, techniques de façonnage et de finition de la forme, traitements de surface, décors, cuisson).

HISTOIRE ET ARCHEOLOGIE DES TECHNIQUES

Responsables : François GILIGNY et Haris PROCOPIOU

Autres enseignants : Michelle ELLIOTT et Danielle ARRIBET-DEROUIN

Dans une version diachronique de l'histoire des techniques, de la Préhistoire à l'Antiquité, ce cours traitera en particulier de l'apport de la démarche expérimentale et de l'ethnoarchéologie à la reconstitution des techniques du passé. Une réflexion globale sera proposée dans ce domaine, depuis le cadre méthodologique et théorique qu'anime la recherche expérimentale jusqu'à l'élaboration des référentiels expérimentaux et leur confrontation avec les données archéologiques à l'aide d'études de cas. Le cours traitera également des concepts de la spécialisation artisanale à travers des textes de référence et des études de cas.

DESSIN DU MOBILIER ARCHEOLOGIQUE

Responsables : Brigitte FAUGERE et Prune SAUVAGEOT

A des cours théoriques sur les principes du dessin archéologique et les techniques de l'illustration graphique (rendu technique, esthétique...) correspondent des TD où les étudiants manipulent du mobilier archéologique et apprennent à réaliser des dessins techniques d'objets archéologiques (positionnement de l'objet, prise de mesure, mise au propre, etc). Sont proposés au choix, un TD céramique et un TD de mobilier lithique et matières organiques (matières dures animales ; bois végétal).

TD dessin céramique : il s'agira d'apprendre à regarder et orienter un fragment de céramique dans l'espace et en projection, d'exécuter un relevé céramique en utilisant les outils indispensables (conformateur, pied à coulisse, toise et diamètre). Seront abordées la question des conventions de dessin ainsi que la mise en page de planches de céramique. Les étudiants apprendront à réfléchir sur l'efficacité de différentes techniques de représentation en examinant un grand nombre d'exemples tirés de publications diverses

TD dessin industrie lithique : l'objectif est d'apprendre 1) à lire le mobilier en pierre pour une représentation ordonnée des six vues et des coupes, 2) à orienter les objets dans l'espace et en projection, 3) à lire la direction et l'enchaînement des enlèvements pour les pièces taillées, 4) à représenter les pièces polies.

RELEVÉ ET TECHNIQUES GRAPHIQUES POUR L'ARCHEOLOGIE

RELEVÉ EN ARCHEOLOGIE

Responsable : Philippe LENHARDT

Cet enseignement est composé de cours et TD afin d'initier les étudiants au relevé archéologique. L'objectif est de découvrir les différentes méthodes utilisées pour l'acquisition des données graphiques, que ce soit par triangulation, levé topographique ou par la photographie redressée. Intégré dans une démarche archéologique, un enregistrement graphique rigoureux et précis peut permettre d'assurer un cadre fiable indispensable à la bonne conduite des études.

TECHNIQUES GRAPHIQUES POUR L'ARCHEOLOGIE

Responsable : Alice VINET

Notions théoriques et pratiques sur l'illustration archéologique en général et les images numériques en particulier.

- Acquisition et traitement d'images-pixel avec *Photoshop*
- Création d'images vectorielles avec *Illustrator*
- Domaines d'emploi de ces deux types d'images numériques

Une bonne pratique des manipulations et opérations courantes sur un ordinateur est exigée : il ne s'agit pas d'une initiation à l'informatique en général.

ARCHITECTURE ANTIQUE : LANGAGE ET METHODES D'ANALYSE

Responsables : Olivier de CAZANOVE, Vincenzo CAPOZZOLI et Francis PROST

Ce nouveau séminaire s'adresse aux étudiants en M1 et M2 qui suivent un cursus d'archéologie, ou d'histoire de l'art, quelle que soit l'époque considérée, ou encore en patrimoine et musée. La connaissance de l'architecture antique a en effet été longtemps considérée comme un savoir incontournable, du point de vue de la grammaire des formes, des solutions statiques, de la typologie des bâtiments. On proposera donc, au travers d'un certain nombre de cas d'études empruntés aux mondes grec, romain et périphériques, d'approfondir les principes de l'analyse descriptive du bâti et de son décor, en mettant l'accent sur les problèmes de vocabulaire, de chaîne opératoire, de programme architectural, de restitution bi- et tridimensionnelle, etc. Les thèmes retenus cette année seront entre autres : le projet architectural et sa réalisation, la restitution scientifique des sanctuaires monumentaux, l'architecture militaire, l'architecture funéraire et son décor, les systèmes de couverture et de décoration en terre cuite.

SEMESTRE 2

GEOARCHEOLOGIE

Responsables : Christophe PETIT et Julien CURIE

Le cours de géoarchéologie vise à procurer aux étudiants une vision large de l'approche géo-archéologique, tant du point de vue des débouchés professionnels que des thématiques scientifiques. Après un rappel des concepts de base, le cours insiste, à travers la présentation de nombreuses études de cas dans des milieux géographiques différents, sur la nécessaire articulation entre les différentes disciplines, méthodes et techniques qui participent à l'approche géo-archéologique.

ARCHEOLOGIE DU PAYSAGE

Responsables : Michelle ELLIOTT et Christophe PETIT

Après avoir donné les définitions et l'historique de termes comme milieu, environnement, paysage, territoire, anthroposystème nous centrons la réflexion sur les notions d'espace, de temps, d'observateur et d'échelles d'observation d'un paysage. Puis nous analysons les éléments constitutifs d'un paysage et nous présentons les principales méthodes et techniques liées à l'archéologie du paysage. A partir d'études de cas, nous insistons sur les dynamiques évolutives paysagères et sur le rôle des héritages socio-naturels.

THEORIES EN ARCHEOLOGIE : APPROCHE COMPARATIVE

Responsable : Pascal RUBY

Cet enseignement se propose de présenter de façon critique les principaux courants théoriques en archéologie en les replaçant dans l'histoire des courants intellectuels dans les sciences humaines et sociales (anthropologie, sociologie, histoire, géographie, économie etc.) et les problématiques spécifiques développées dans ces différents courants. Sans répéter ce qui aura pu être vu en L3 sur le sujet, on insistera plutôt sur l'épistémologie de la discipline (autrement dit : pourquoi à certaines époques on pense ce qu'on pense, en archéologie, et pourquoi on a recours - ou pas - à telles ou telles théories) sous la forme d'un bilan historique de ces courants théoriques du début du 20^e s. au début du 21^e s., en insistant sur leurs fondations. On s'interrogera pour conclure sur les futurs possibles - éventuellement souhaitables - des théories archéologiques.

Jeudi 12h30-13h30 (1^e semestre) + RDV. Mardi de 11 à 12 h (2^e semestre) + RDV. Bureau 314 à Michelet

ORGANISATION DE LA RECHERCHE ARCHEOLOGIQUE

Responsable :

Il s'agit de donner une première information aux étudiants de M1-M2 sur l'organisation et le fonctionnement de l'archéologie métropolitaine. Chaque aspect sera présenté par un membre de l'institution concernée, afin de « croiser » les regards et les pratiques, et de décrire la réalité des métiers de l'archéologie par institutions : Ministère de la Culture, Universités, CNRS, INRAP, Services de Collectivités territoriales (chaîne de traitement d'un dossier, d'une opération, du mobilier, expertise scientifique, droit du patrimoine et de l'archéologie).

CHAINES OPERATOIRES APPLIQUEES AUX MATERIAUX LITHIQUES OU OSSEUX : PRATIQUE ET THEORIE

Responsables : Boris VALENTIN et Marianne CHRISTENSEN

STAGE D'ÉTIOLLES

Techniques de la pierre taillée : pratique et théorie

Ce stage intensif est réservé aux étudiants déjà initiés à la technologie lithique ; il ne peut être couplé avec celui de technologie sur matière dure animale. Il offre une deuxième phase de formation où sont explicités en détail les principes complexes des chaînes opératoires de taille. L'enseignement s'attache aux deux aspects complémentaires des connaissances techniques et de leur mise en pratique en développant des exercices spécifiques (cours théoriques, tests de diagnose, études de cas, démonstrations expérimentales...). Au-delà de la Préhistoire, ce stage s'adresse à tous les étudiants qui se destinent à une recherche sur du matériel lithique (protohistoriens, africanistes, américanistes, orientalistes...) ou, dans le cadre de la mobilité, aux étudiants et chercheurs issus d'une autre formation et qui veulent acquérir les méthodes de nos approches technologiques.

Transformation des matières dures d'origine animale : pratique et théorie

Le stage de technologie osseuse est composé d'une partie théorique (composition des industries, histologie des matières premières, identification des stigmates techniques, etc.) et pratique (reproduction des techniques, réalisation d'une courte chaîne opératoire). Il constitue donc une étape indispensable aux étudiants souhaitant travailler sur l'industrie osseuse, quelle que soit leur période de spécialité : Préhistoire, Antiquité, Moyen Âge, etc. Il peut aussi intéresser des étudiants souhaitant poursuivre leur cursus en archéozoologie ou encore en paléanthropologie humaine car il forme à la reconnaissance des modifications anthropologiques sur le matériel osseux.

Pour choisir cet enseignement, il est préférable d'avoir suivi le cours en Licence 3 « Technologie et typologie osseuse » et/ou obtenir l'autorisation de la responsable avant toute inscription : Marianne Christensen (marianne.christensen@univ-paris1.fr).

Il ne peut être couplé avec le stage de chaînes opératoires lithiques.

MODELES INTERPRETATIFS DES SOCIETES GRECQUES ET ROMAINES

Responsable : Alain DUPLOUY

L'objectif du cours est d'apporter une dimension historiographique à la formation des étudiants en archéologie, en leur fournissant les clés d'une lecture (sans cesse renouvelée depuis le XIX^e siècle) des sociétés anciennes. A travers le commentaire de textes classiques et récents, il s'agira de mieux cerner les modèles, encore trop souvent implicites, auxquels ont recours les archéologues, afin d'en faire la critique et d'aller vers toujours plus d'explicitation des raisonnements. Pour plus de détail, cf. <http://archeologie-grecque.univ-paris1.fr>

NUMISMATIQUE GRECQUE

Responsables: Dominique HOLLARD et Vincent DROST (BnF, Département des Monnaies, médailles et antiques)

LA MONNAIE ROMAINE A L'ÉPOQUE REPUBLICAINE

Cette année sera consacrée au monnayage de la République romaine. La monnaie apparaît tardivement dans le monde romain, vers 300 avant notre ère, sous la double forme de monnaies d'argent frappées, inspirées des cités d'Italie du Sud, et d'un numéraire de bronze coulé spécifique au Latium. L'iconographie, standardisée dans un premier temps, se diversifie progressivement à partir du II^e siècle avant J.-C. pour offrir un vaste répertoire d'images mettant en scène les traditions familiales des magistrats et les événements civiques, avant d'aboutir à la personnalisation du pouvoir avec César et Octave. La monnaie républicaine est un médium privilégié pour aborder des aspects aussi variés que l'histoire politique et militaire, la religion et le droit, les échanges (circulation et thésaurisation) ou encore les techniques .

Attention ce cours débute en octobre!

ARCHEOLOGIE DE LA CONSTRUCTION

Responsable : Vivien BARRIERE (Université Cergy-Pontoise)

Constitué pour moitié de séances théoriques à l'université de Cergy-Pontoise et de séances de terrain (site des Vaux de la Celle à Genainville ; musée archéologique départemental du Val d'Oise), cet enseignement propose de présenter l'archéologie de la construction antique. Plutôt que de considérer le bâti comme un résultat, c'est toute la chaîne opératoire de la construction qui sera envisagée comme un processus. Les exemples seront principalement choisis dans l'architecture romaine, en Italie et en Gaule.

Une journée sera passée sur le site de Genainville (95), dont la fouille est dirigée par l'université de Cergy-Pontoise depuis 2004. Les techniques d'enregistrement des données et de relevé des structures bâties (coupes, plans, utilisation des instruments de topographie) seront prioritairement abordées.

ARCHITECTURE GRECQUE : APPROCHES TECHNIQUES, STYLISTIQUES ET ARCHEOLOGIQUES

Responsable : Jacques des COURTILS (ENS)

Le matin : Initiation à l'architecture grecque destinée aux débutants ou étudiants déjà avancés. De la carrière au bâtiment fini, matériaux et techniques, typologie des bâtiments, les styles architecturaux, les décors, la couleur dans l'architecture, la question des architectes et des ateliers. L'après-midi : séminaire consacré à l'architecture et à la topographie du sacré dans les villes grecques. On envisagera cette question sous l'angle des processions qui traversaient les villes et ont suscité des aménagements spéciaux : voies sacrées, édifices particuliers, décors, mobilier urbain. Il s'agira d'une relecture de l'urbanisme grec dans une perspective sémiotique.

DECOR ET ARCHITECTURE ANTIQUES D'ORIENT ET D'OCCIDENT : PEINTURE, STUC ET MOSAÏQUE

Responsables : Nicole BLANC, Amina Aïcha MALEK et Claude VIBERT-GUIGUE (ENS)

Le séminaire est consacré aux divers aspects du décor antique étudié dans son contexte architectural. Membres de l'UMR et intervenants extérieurs (CNRS, Universités, Musées, SRA, Inrap, professeurs invités) présentent chantiers et nouvelles découvertes. La réflexion porte en particulier sur les systèmes décoratifs en Italie et sur divers sites de Gaule, d'Afrique du Nord et du Proche-Orient. On s'attache à la confrontation des sources écrites et des vestiges archéologiques.

Cette année, le séminaire change de format et de rythme. Le premier semestre (10 séances) sera consacré à l'actualité de la recherche et des découvertes. Le second semestre prendra la forme de deux journées thématiques.

Attention ce cours débute au premier semestre !

FABRIQUE, TRANSMISSION ET RESILIENCE DES FORMES DU PAYSAGE : ARCHEOGEOGRAPHIE

Responsable : Sandrine ROBERT (EHESS)

LE PAYSAGE-COMME SYSTEME SOCIO-ECOLOGIQUE RESILIENT

Dans ce séminaire, je propose d'étudier le paysage comme système socio-écologique, concept situé à l'interface de l'écologie, l'archéologie et de la géographie. J'analyse comment le cadre conceptuel de l'*ecological resilience* (théorisé par l'écologue C. Holling et le réseau *Resilience Alliance*) a été appliqué aux systèmes spatiaux dans l'archéologie et la géographie de langue française et anglaise. Est exploré en particulier comment peuvent être appliqués le cycle adaptatif, la panarchie ou encore les attracteurs alternatifs au cas des systèmes de peuplement et des systèmes parcellaires et viaires en milieu rural et urbain.

HISTOIRE DE LA CONSTRUCTION

Responsables : Hélène DESSALES (Le *Laboratoire Archéologie et Philologie d'Orient et d'Occident*, UMR 8546, ENS-CNRS), Philippe BERNARDI (LaMOP, UMR 8589, CNRS - Université Paris 1 Panthéon-Sorbonne), Robert CARVAIS (*Centre de théorie et analyse du droit*, UMR 7074, CNRS - Université Paris Ouest Nanterre La Défense)

Ce séminaire porte sur l'histoire de la construction envisagée tant du point de vue technique que social, juridique ou économique. Il entend faire une large place à une approche comparative appuyée sur la richesse de l'actualité des travaux dans ce domaine à l'échelle internationale, pour les périodes antique, médiévale et moderne, mais aussi en aval, plus ponctuellement, pour la période contemporaine. Il se présente sous la forme d'une série de journées qui, autour d'un nombre réduit de communications proposées sur un thème précis, laissent une large place à la discussion et aux échanges entre personnes travaillant à partir de sources différentes, dans des aires géographiques et sur des périodes diverses.

Attention ce cours débute en novembre !

UE 2 : SPÉCIALITÉ

ENVIRONNEMENT

SEMESTRE 1

DYNAMIQUES DES SOCIÉTÉS ET VARIATIONS PALEOENVIRONNEMENTALES

Responsables : Michelle ELLIOTT et Christophe PETIT

Dans une première partie, cet enseignement permet aux étudiants d'acquérir les méthodes de traitements des données paléoclimatiques et des datations, indispensables à la reconstitution des dynamiques des sociétés soumises aux variations environnementales. Des études sont analysées avec un esprit critique indispensable à acquérir en M2 pour aborder la relation « crise environnementale- crise sociétale »

ANALYSE DES MATERIAUX DE L'ARCHEOLOGIE ENVIRONNEMENTALE

Responsables : Michelle ELLIOTT et Annelise BINOIS

Dans une première partie, cet enseignement permet aux étudiants d'acquérir les méthodes de traitements des données paléoclimatiques et des datations, indispensables à la reconstitution des dynamiques des sociétés soumises aux variations environnementales. Des études sont analysées avec un esprit critique indispensable à acquérir en M2 pour aborder le système global de l'exploitation des ressources animales, végétales et minérales, de la recherche des matériaux, sa mise en œuvre et les répercussions environnementales à plus ou moins long terme. L'étudiant doit faire un bilan bibliographique détaillé des méthodes présentées, indispensables au bon déroulement de sa recherche

SEMINAIRE D'ARCHEOLOGIE ENVIRONNEMENTALE

Responsables : Christophe PETIT et Laure FONTANA

Ce module regroupe des conférences de recherches en fonction de l'activité de recherches des membres de l'équipe « Archéologies environnementales » de l'UMR ArScAn et des programmes de recherches auxquels ils participent (programme de recherche Rurland, Labex Dynamite, etc.) Des séminaires collectifs associant plusieurs enseignants de l'université de Paris 1 sont également ouverts aux étudiants de ce master. La validation de ce séminaire correspond à un compte rendu thématique défini pour chaque étudiant en début d'année, intégrant aux exposés de séminaires, la bibliographie associée.

XYLOGIE-PALEOXYLOGIE : SYSTEMATIQUE ET PALEOECOLOGIE

Séminaire suspendu en 2019/2020

MILIEUX SEDIMENTAIRES, ENVIRONNEMENTS ET PEUPELEMENTS QUATERNAIRES

Séminaire suspendu en 2019/2020

SEMESTRE 2

ARCHEOLOGIE ENVIRONNEMENTALE

Responsables : Michelle ELLIOTT, Annelise BINOIS et Laure FONTANA

Les étudiants de Master participent aux semaines « Pratique de » en archéozoologie et en archéobotanique

SEMAINE PRATIQUE D'ARCHEOBOTANIQUE

Enseignants : Michelle ELLIOTT Claire ALIX et Julian WIETHOLD (INRAP)

Les différents intervenants présentent les démarches spécifiques aux recherches archéobotaniques en alternant l'exposé des bases théoriques et des séances de travaux pratiques traitant des différents vestiges végétaux : bois, graines, pollens, phytolithes. Les étudiants sont amenés à trier identifier, quantifier les données archéobotaniques. Les différentes problématiques (économie générale du bois, reconstitution paléoenvironnementale, etc.) sont exposées pour différentes périodes chronologiques, de la Préhistoire à l'époque moderne.

SEMAINE PRATIQUE D'ARCHEOZOLOGIE

Enseignants : Laure FONTANA, Annelise BINOIS-ROMAN, Aurelia BORVON et Jean-Baptiste PEYROUSE

Cette semaine d'enseignement pratique complète les CM et TD de l'année universitaire et elle est composée de séances d'ostéologie et d'anatomie comparée (mammifères, oiseaux, poissons) qui permettent aux étudiants de s'initier à la détermination anatomique et spécifique.

PALEOENVIRONNEMENTS VEGETAUX QUATERNAIRES

Séminaire suspendu en 2019/2020

DIVERSITE ANATOMIQUE ET TAXINOMIQUE EN ARCHEOBOTANIQUE

Séminaire suspendu en 2019/2020

PRATIQUE DE L'ARCHEOLOGIE ENVIRONNEMENTALE : TERRAIN

Responsables : Christophe PETIT et Michelle ELLIOTT

PRÉHISTOIRE

SEMESTRE 1

SOCIETES PREHISTORIQUES 1 : PROBLEMATIQUES DE RECHERCHE

Responsables : Boris VALENTIN et Marianne CHRISTENSEN

L'accent est mis sur la construction d'une problématique de recherche et le choix des outils méthodologique pour y répondre. Après une introduction et d'éventuelles conférences d'invités, plusieurs séances permettent aux doctorants de présenter l'état d'avancement de leurs travaux et aux étudiants de Master de comprendre ce que représentent l'élaboration d'une problématique de recherche et son évolution. Quelques séances sont plus particulièrement consacrées à la méthodologie des recherches en M1 et M2.

Ce cours est obligatoire en M1 et en M2 pour les étudiants qui se spécialisent en Préhistoire et son programme est consultable sur l'EPI.

CULTURES PREHISTORIQUES 1 : LE PALEOLITHIQUE ANCIEN ET MOYEN : HISTOIRE ET ACTUALITE

Responsable : Roxane ROCCA

COMMENT FOILLER UN SITE DU PALEOLITHIQUE ANCIEN ET MOYEN ?

Cette année nous intéresserons à la collecte des données primaires. Existe-il des méthodes ou des pratiques de terrain spécifiques aux sites du Paléolithique ancien et moyen ? Comment adapter les méthodes en fonction des objectifs scientifiques propres à cette période ?

TECHNIQUES PREHISTORIQUES : APPROCHE TECHNOLOGIQUE DE L'INDUSTRIE OSSEUSE

Responsable : Marianne CHRISTENSEN

Ce cours est une formation aux particularités méthodologiques de l'approche technologique. Il met en application les principes de ce type d'analyse à travers des exposés et des discussions. Les exemples sont pris dans le domaine de la technologie des matières dures d'origine animale durant la Préhistoire, mais le cours s'adresse à l'ensemble des étudiants qui s'intéressent à ces matériaux, à leur transformation et leur utilisation, quelle que soit leur spécialité chrono-culturelle.

SEMESTRE 2

SOCIETES PREHISTORIQUES 2 : PERSPECTIVES PALETHNOLOGIQUES ET PALEOHISTORIQUES

Responsables : Boris VALENTIN et Marianne CHRISTENSEN

Les séances sont spécifiquement consacrées à la méthodologie des recherches en M1 et M2 : plusieurs d'entre elles permettent aux étudiants en Master de présenter l'état d'avancement de leurs travaux de façon à préparer l'achèvement du mémoire. Ce cours est obligatoire en M1 et en M2 pour les étudiants qui se spécialisent en préhistoire, et son programme est consultable sur l'EPI.

CULTURES PREHISTORIQUES 2 : DERNIERS CHASSEURS

Responsable : Boris VALENTIN

Cet enseignement porte sur les sociétés qui ont vécu le « Dernier changement climatique global » du Tardiglaciaire et du début de l'Holocène. L'augmentation et l'amélioration spectaculaires des sources, notamment grâce à l'archéologie préventive, fournissent de tous nouveaux éléments aux débats en cours. Les thèmes abordés sont aussi variés que possible (relations avec le milieu, techniques d'acquisition et de fabrication, structures d'habitat, pratiques symboliques...) et visent une compréhension globale des sociétés étudiées. Séances théoriques, méthodologiques et documentaires (parfois sur le terrain) alternent, souvent en lien avec les activités du thème « Palethnologie du Mésolithique » de l'UMR 7041 ou avec celles d'un groupe de contact avec l'INRAP.

PROTOHISTOIRE

SEMESTRE 1

INTRODUCTION A LA RECHERCHE SUR LE NEOLITHIQUE EN FRANCE

Responsables : François GILIGNY et Françoise BOSTYN

Ce cours présentera un bilan des recherches actuelles sur le Néolithique en France, avec des études de cas portant sur le Néolithique du Bassin parisien.

La bibliographie et autres documents pertinents sont téléchargeables sur l'EPI.

INTRODUCTION A LA RECHERCHE SUR LES AGES DU BRONZE ET DU FER EN EUROPE

Responsables : Clara FILET /Pascal RUBY

Le cours est destiné, d'une part à assurer un suivi régulier des mémoires en cours, d'autre part à présenter les résultats les plus novateurs sur la période en question (nouvelles découvertes, nouvelles publications, nouvelles approches). Il est conçu comme un lieu de débats fructueux dont les termes seront explicités et évalués de manière stimulante pour tous, quels que soient l'espace-temps et la thématique traités par chacun pour son mémoire.

L'enseignement comprend deux groupes de 6 cours dispensés par chacun des responsables du module et portant sur des programmes distincts.

Réception des étudiants le jeudi de 12h30 à 13h30 et sur rendez-vous (premier semestre), bureau 314 Institut d'art et d'archéologie (Pascal RUBY)

ARCHEOLOGIE DU MONDE EGEEEN 1 : LE BRONZE RECENT ET LE DEBUT DE L'AGE DU FER

Responsable : Maia POMADERE

Le séminaire s'attache à l'actualité des recherches sur la protohistoire et sur la transition entre l'âge du Bronze et l'âge du Fer. Nous nous intéresserons au renouvellement profond de l'historiographie sur la période longtemps qualifiée d'« âge obscur » et aux changements matériels dans la longue durée, tout particulièrement dans l'organisation des espaces (domestique ou funéraire) et les techniques, à différentes échelles. Le séminaire sera partagé entre séances méthodologiques et théoriques.

Sur RdV à l'institut Michelet, bureau 318

SEMESTRE 2

INTRODUCTION A LA RECHERCHE SUR LE NEOLITHIQUE EN EUROPE

Responsables : Françoise BOSTYN et François GILIGNY

LA MAISONNEE NEOLITHIQUE, APPROCHES ARCHEOLOGIQUE ET ETHNO-ARCHEOLOGIQUE

Le cours propose aux étudiants d'aborder la maisonnée sous différents angles : architectures, démographie, économie domestique et activités, interprétation des variations dimensionnelles et typologiques, contextes spécifiques (tells, lacustre, fondations), etc. Les éléments bibliographiques indicatifs sont donnés sur l'EPI.

ÂGES DU BRONZE ET DU FER EN FRANCE

Responsable : Clara FILET

LES RELATIONS TRANSCONTINENTALES EN EUROPE DURANT LES AGES DU BRONZE ET DU FER

Des relations plus ou moins intenses se sont nouées au cours des deux premiers millénaires av. n. è. entre les sociétés méditerranéennes et celles de l'hinterland européen. Ces échanges de biens, de personnes et d'idées ont joué un rôle variable dans le temps et l'espace continental ; un rôle dont l'importance et la nature restent l'objet de vifs débats et qui sera analysé en détails à partir de découvertes majeures comme le disque en bronze de Nebra représentant un ciel étoilé, le centre princier de Vix ou la ville gauloise de Bibracte.

ARCHEOLOGIE DU MONDE EGÉEN 2 : HISTOIRE ET ACTUALITES

Responsable : Haris PROCOPIOU

TECHNIQUES, CULTURES, MILIEUX

Ce séminaire est consacré à la présentation et à la discussion de problématiques actuelles de la recherche à partir de travaux menés dans le monde égéen, mais aussi dans les aires culturelles connexes (Balkans, Europe occidentale, Proche-Orient). Il s'organise en deux volets : le premier est centré sur les travaux en cours (travaux de terrain, études, publications) des membres de l'équipe de Protohistoire égéenne de l'UMR 7041 et des doctorants, ainsi que de chercheurs invités ; le second porte actuellement sur les techniques agricoles et les techniques artisanales dans le monde égéen, abordées à travers des applications précises (outillage, ateliers, iconographie, textes, données ethnographiques, etc.). Ce séminaire est obligatoire pour les étudiants en Master et en Doctorat en archéologie égéenne. Les problématiques traitées concernent également les étudiants en protohistoire européenne, en archéologie orientale et en archéologie grecque.

Réception des étudiants sur rendez-vous, bureau 318, Institut d'art et d'archéologie

AMÉRIQUE PRÉCOLOMBIENNE

SEMESTRES 1 ET 2

ARCHEOLOGIE ET ARTS MAYA 1 ET 2

Responsable : Eva LEMONNIER

Après plusieurs séances dévolues à la méthodologie, utiles à la construction du mémoire et à la conceptualisation des cadres de la recherche mayaniste, le cours sera axé sur les récents travaux menés à Chichén Itzá. Site emblématique des basses terres mayas du Nord, il est également le point de convergence de plusieurs écoles qui offrent l'opportunité de discuter et de travailler ensemble plusieurs types de données (architecture, céramique, iconographie, paléoenvironnement, patrimoine).

Réception des étudiants le mercredi de 12h à 14h en salle 323 à partir du 23 octobre (avant : le mardi sur rdv), Institut d'art et d'archéologie

ARCHEOLOGIE ET ARTS DE L'AIRES ANDINE 1 ET 2

Responsable : Alicia ESPINOSA

À veille de la conquête espagnole, l'aire andine est le foyer d'une multitude de cultures qui se différencient tant par leur implantation géographique que par leurs langues ou leurs modes de vie. La plus connue, celle Inca, est-elle même le fruit d'une longue évolution. L'objectif de ce séminaire est de faire découvrir aux étudiants les cultures les plus emblématiques de cette aire culturelle, en abordant, par des exemples concrets, les différentes problématiques et disciplines propres à l'archéologie américaine et andine. Après avoir resituée l'aire andine dans son contexte géographique et chronologique, seront abordés, lors de petits séminaires, des thèmes spécifiques à cette discipline, comme la notion de « verticalité andine » liée au contrôle des différents étages écologiques, l'archéologie spatiale, née du projet Virú, l'émergence des sociétés stratifiées (Moche, Wari, Tiwanaku, Chimu, Incas). Une partie de ce séminaire sera aussi consacrée à l'acquisition d'une méthodologie propre à la rédaction du mémoire de masters 1 et 2. Il est préférable pour ce séminaire d'avoir suivi les cours de L3, et de suivre les cours sur l'Archéologie de Mésoamérique

SEMESTRE 1

ARCHEOLOGIE ET ARTS PRECOLOMBIENS

Responsable : Brigitte FAUGÈRE

Dans une première partie du cours, une synthèse sur l'histoire de la recherche en Mésoamérique depuis les origines jusqu'aux années 70 sera proposée. Dans une seconde partie, nous nous intéresserons aux recherches récentes sur les paysages rituels en Mésoamérique. L'analyse de l'architecture des centres cérémoniels et des vestiges matériels laissés dans certains secteurs particuliers comme les volcans, les grottes ou les cenotes, permettent de décrypter le sens et la fonction de ces espaces au sein des paysages rituels.

SEMESTRE 2

JOURNEES D'ARCHEOLOGIE PRECOLOMBIENNE

Responsable : Brigitte FAUGÈRE

Les Journées en Archéologie Précolombienne regroupent étudiants de Master et de Doctorat autour d'un conférencier ou d'un chercheur, et d'un thème choisi en fonction des sujets de mémoire des étudiants. Ces derniers présentent dans l'après-midi l'avancée de leur recherche.

ARCHÉOLOGIE DU MONDE ARCTIQUE

SEMESTRE 1

LE MONDE ARCTIQUE : PREHISTOIRE, ART ET ARCHEOLOGIE

Responsable : Camille VIOT

L'objectif de ce séminaire est de fournir aux étudiants les outils et les concepts nécessaires à la conduite de la recherche archéologique en contexte arctique par le biais de présentations et de discussions sur un thème renouvelé chaque année. On abordera le développement encore récent de la discipline et ses problématiques actuelles tout en traitant des questions d'éthique, des approches méthodologiques dont la technologie et l'ethnoarchéologie et du cadre chronoculturel du peuplement de cette vaste région.

AFRIQUE

SEMESTRE 2

ARCHEOLOGIE DE L'AFRIQUE SUBSAHARIENNE

Responsable : Manuel GUTIERREZ

La ligne directrice de l'enseignement est le croisement, la multiplication des méthodes d'approche des sociétés anciennes, l'esprit général, celui d'un dépassement définitif du cloisonnement entre les études conduites par le monde anglophone, germanophone et francophone. L'identification et la mise en pratique des méthodes analytiques sont aussi au cœur des enseignements à ce niveau. Des thèmes particuliers traitant de la Préhistoire, des Africanismes et de méthodologie en Archéologie et Histoire des arts seront traités lors de séminaires spécifiques, quelques samedis par semestre, ouverts aux étudiants en Master et aux doctorants. Ils auront lieu au Musée du Quai Branly.

ARCHÉOLOGIE OCÉANIENNE

SEMESTRE 2

ETHNOARCHEOLOGIE DE L'OCEANIE

Responsable : Émilie NOLET

CULTURES ET SOCIÉTÉS ANCIENNES DU PACIFIQUE SUD

L'objectif du cours est d'illustrer la diversité des recherches actuellement conduites sur les sociétés pré-européennes d'Océanie, en mêlant les aires culturelles, les méthodes d'approche (ethnoarchéologie, archéo-anthropologie funéraire, disciplines paléoenvironnementales, etc.) et les thématiques d'enquête : histoire du peuplement, systèmes sociopolitiques, religions anciennes, etc. Une place sera aussi faite à l'étude des sociétés contemporaines et en particulier de leurs cultures matérielles.

ARCHÉOLOGIE ORIENTALE

SEMESTRE 1

ARCHEOLOGIE GENERALE DU PROCHE-ORIENT

Responsable : Mathilde JEAN

RECHERCHES RECENTES SUR L'ARABIE ORIENTALE PROTOHISTORIQUE : LA FIN DE L'AGE DU BRONZE ET L'AGE DU FER A MAGAN

L'archéologie de l'Arabie orientale protohistorique est en plein renouvellement. La diversité des recherches et des découvertes récentes, ainsi que les travaux de la Mission Archéologique Française en Oman Central serviront de base documentaire pour aborder les problématiques environnementales, économiques, sociales, techniques et culturelles de l'âge du Bronze (3200-1300 av. J.-C.) et de l'âge du Fer (1300 av. J.-C.-400 ap. J.-C.) dans la région de Magan.

Réception des étudiants le mercredi de 13h à 15h, salle 320, Institut d'art et d'archéologie

SEMESTRE 2

LA NAISSANCE DE L'ÉTAT AU PROCHE-ORIENT

Responsable : Pascal BUTTERLIN

Il s'agit d'étudier la formation des sociétés complexes du Proche-Orient ancien du V^e au III^e millénaire.

Réception des étudiants le mardi à 14h, bureau 321, Institut d'art et d'archéologie

ANTIQUITÉ CLASSIQUE

SEMESTRE 1

ARCHEOLOGIE DE LA CITE GRECQUE

Responsable : Francis PROST

Ce séminaire, l'un des piliers de la formation à l'Archéologie grecque à l'Université Paris 1, propose une approche archéologique de la Cité des époques archaïque, classique et hellénistique, en réfléchissant sur l'apport de la culture matérielle dans la définition des espaces sociaux de la Grèce antique. Cette orientation n'exclut pas des conférences sur des découvertes particulièrement importantes n'ayant pas de rapport avec le thème. Durant le premier semestre de l'année 2018-2019, le thème retenu sera : « Les Grecs en Méditerranée : vases, statues et espaces grecs en contexte ».

Réception des étudiants sur rendez-vous, bureau 306, Institut d'art et d'archéologie

CERAMIQUE ET ARCHITECTURE GRECQUES

Responsables : Francis PROST et Maia POMADERE

ARCHITECTURE ET ARCHEOLOGIE DE LA MAISON GRECQUE ANTIQUE

Le séminaire explorera les données matérielles de la maison grecque de l'Antiquité, de la période minoenne à la fin de l'époque hellénistique. L'objectif est de proposer une initiation à l'analyse de l'archéologie du bâti dans le domaine des espaces domestiques de la Grèce ancienne, et de traiter plusieurs dossiers documentaires pour savoir analyser l'architecture des maisons et reconstituer le cadre de vie des familles des communautés de l'âge du Bronze aux cités grecques.

Réception des étudiants sur rendez-vous, bureau 306, Institut d'art et d'archéologie

ARCHEOLOGIE ET ARTS DE ROME ET DE L'ITALIE REPUBLICAINES

Responsable : Olivier de CAZANOVE

À l'époque républicaine (509-27 av. J.-C.), Rome est inséparable de son contexte italien. La « romanisation » de l'Italie (un concept aujourd'hui remis en question), phénomène aux facettes multiples qui prélude à la formation du modèle impérial, se donne à voir de multiples manières (urbanisme, architecture, décor sculpté des sanctuaires, transformation des paysages, productions artisanales). Pour en rendre compte, il faut l'appréhender de plusieurs points de vue : pas seulement celui du vainqueur (Rome), mais aussi ceux des peuples sous son hégémonie : Étrusques, Latins, Italiens.

ORIENT HELLENISTIQUE ET ROMAIN I : ÉGYPTE, SYRIE, PALESTINE, ANATOLIE, CHYPRE

Responsable : François VILLENEUVE

EGYPTE, SYRIE ET PALESTINE, ASIE MINEURE ET CHYPRE

Introduction à la recherche sur les régions méditerranéennes de l'Orient (Grèce exclue) entre conquête d'Alexandre et IV^e siècle apr. J.-C. On présente d'abord les outils de recherche bibliographiques et numériques et les tendances de la recherche ancienne et actuelle. La part la plus importante des séances sera consacrée à l'archéologie ce semestre à la période hellénistique, que les travaux de terrain et les études des dernières décennies ne permettent plus de considérer comme une période homogène ni de diffusion progressive de l'hellénisme, mais comme une période chaotique de contacts complexes.

Réception des étudiants le mardi de 14h à 16h, bureau 305, Institut d'art et d'archéologie

SEMESTRE 2

SCULPTURE GRECQUE

Responsable : Francis PROST

L'objectif du cours est de donner les principaux jalons de l'histoire d'un art antique majeur, celui de la plastique grecque. Par l'étude des techniques et des matériaux — pierre, bronze, terre cuite —, mais aussi par un panorama des principales écoles de sculpture, des grands sculpteurs de l'âge classique ainsi que des courants de l'époque hellénistique, le cours se propose d'aborder les problèmes essentiels soulevés par cette documentation, dans une perspective artistique, archéologique et historique.

Réception des étudiants sur rendez-vous, bureau 306, Institut d'art et d'archéologie

GRECS ET INDIGENES EN OCCIDENT

Responsable : Alain DUPLOUY

Le séminaire portera cette année sur les « fondations » en Italie du Sud. Le séminaire explorera les modalités en œuvre au commencement des implantations et les stratégies développées pour « construire » la cité, dans tous les sens du terme, et la perpétuer. Divers types de sources (archéologiques, artistiques, littéraires et épigraphiques) seront convoqués pour étudier ce phénomène. Plusieurs interventions de conférenciers invités pourront compléter les séances du séminaire à travers des thématiques d'actualité. Pour plus de détail, cf. <http://archeologie-grecque.univ-paris1.fr>

SANCTUAIRES ET TERRITOIRES EN GAULE ROMAINE

Responsables : Olivier de CAZANOVE et Laure LAÛT

Ce séminaire porte : d'une part sur les lieux de culte de la Gaule romaine (architecture et décor des temples et des bâtiments associés, offrandes en bois, tôle de bronze et pierre, pratiques cultuelles, approches intra-site) ; d'autre part sur l'insertion de ces lieux de culte dans les territoires de *civitates* (place dans le paysage physique et humain, relations avec le réseau des agglomérations et des voies, approches inter-site).

ORIENT HELLENISTIQUE ET ROMAIN II : NUBIE, MER ROUGE, ARABIE, MESOPOTAMIE

Responsable : François VILLENEUVE

REGIONS NON-MEDITERRANEENNES : AFRIQUE ORIENTALE, ARABIE, MESOPOTAMIE, IRAN, ASIE CENTRALE

Introduction à la recherche sur les régions non-méditerranéennes de l'Orient hellénisé entre IV^e siècles av. et apr. J.-C., en pleine mutation en raison des changements rapides au Moyen-Orient : se développe très rapidement l'archéologie de la péninsule arabique (sauf désormais au Yémen) tandis que refleurissent les archéologies de l'Éthiopie et de la Mésopotamie, et que l'archéologie de l'Iran séleucide, parthe et sassanide suit un développement autonome.

ATTENTION !!! Début le 4 février, séances de 2 h 30.

Réception des étudiants le mardi de 14h à 16h, bureau 305, Institut d'art et d'archéologie

SEMESTRES 1 & 2

ART ET ARCHEOLOGIE ISLAMIQUES 1 ET 2

Responsable : Jean Pierre VAN STAEVEL

Islam des marges, Islam des confins

Pendant longtemps, la culture matérielle et les manifestations artistiques des sociétés islamiques d'époque médiévale ont été essentiellement perçues à partir des centres de pouvoir, et des capitales tout particulièrement. L'intérêt des chercheurs s'est depuis déplacé vers les régions ou les zones plus périphériques. Le séminaire interrogera les dimensions multiples de la frontière, de la marge et de la périphérie, dont les formes variées se développent souvent loin de l'écrit et donc loin de l'histoire : tribus, groupes hétérodoxes, sociétés agropastorales, empires nomades...

En marge du séminaire, le vendredi au premier semestre, le jeudi au second semestre, ou sur rendez-vous.

ARCHEOLOGIE ET HISTOIRE DE L'ART DU MONDE BYZANTIN 2

Séminaire suspendu

SEMESTRE 1

ARCHEOLOGIE MEDIEVALE ET MODERNE : METHODOLOGIE DISCIPLINAIRE

Responsables : Anne NISSEN, Danielle ARRIBET-DEROIN et Florence JOURNOT

L'archéologie médiévale et moderne doit faire face à des données particulièrement nombreuses et diversifiées. Le cours accompagne les étudiants dans cette démarche et les aide à formuler les problématiques de leur mémoire, à construire leur corpus et à traiter les données mobilisées dans leur recherche. Les approches spécifiques et les conséquences méthodologiques induites par les sources non-archéologiques (iconographiques, textuelles et planimétriques) sont également traitées dans le séminaire.

Réception des étudiants le vendredi de 12h à 13h, salle 321, Institut d'art et d'archéologie

MILIEUX ET PRATIQUES SOCIALES DES MONDES MEDIEVAUX

Responsables : Anne NISSEN, Danielle ARRIBET-DEROIN et Florence JOURNOT

Le séminaire porte sur les rapports entre les sociétés médiévales et leurs environnements naturels et culturels à travers des études de cas. L'exploitation des ressources naturelles et les effets des activités humaines sur le milieu naturel sont une thématique incontournable. L'attention porte aussi sur des recherches récentes sur la construction culturelle des paysages avec des visées symboliques et idéologiques.

Réception des étudiants le vendredi de 12h à 13h, salle 321, Institut d'art et d'archéologie

SEMESTRE 2

ARCHEOLOGIE DE L'ESPACE MEDIEVAL : ETUDE DE CAS

Responsable : Anne NISSEN et Florence JOURNOT

Les séminaires font état de recherches archéologiques médiévales ou modernes en cours, en grande partie appuyées sur des intervenants extérieurs. L'objectif est de mettre les étudiants en contact avec les professionnels de l'archéologie et l'actualité scientifique. Les grands domaines de l'archéologie médiévale (funéraire, rurale, urbaine, castrale...) seront illustrés par des études de cas et articulés aux thématiques des mémoires ou de thèses en cours.

Réception des étudiants le vendredi de 13h30 à 14h30, salle 321, Institut d'art et d'archéologie

HISTORIOGRAPHIE, EPISTEMOLOGIE, THEORIES EN ARCHEOLOGIE MEDIEVALE

Responsables : Anne NISSEN et Florence JOURNOT

Le Moyen Âge s'étend sur un millénaire qui marque à la fois la transformation des mondes antiques et la transition vers le monde moderne. L'archéologie médiévale repose sur une longue tradition, mais c'est une discipline académique jeune, qui tout récemment tend à englober l'époque moderne. Son articulation avec l'Histoire, l'Histoire de l'Art, voire la Protohistoire conduit à réfléchir sur les problématiques, les choix méthodologiques de la discipline ainsi que sur sa place dans la société actuelle.

Réception des étudiants le vendredi de 13h30 à 14h30, salle 321, Institut d'art et d'archéologie

*Il est recommandé aux étudiants en archéologie médiévale de suivre également les cours suivants proposés par l'UFR d'Histoire : **Laurent Feller** : Économies et sociétés médiévales et **Geneviève Bühner-Thierry** : Histoire et anthropologie des sociétés du haut Moyen Âge.*

EXPÉRIENCE EN MILIEU PROFESSIONNEL EN MASTER 1 ARCHEOLOGIE ET RAPPORT DE STAGE

1. LE STAGE

Le stage de fouille est obligatoire dans le cadre des enseignements de méthode de l'archéologie. Il est réalisé entre l'année de L3 et l'année de M1 ou, à défaut, au cours de l'année de M1 et doit être effectué, dans la mesure du possible, sur un autre site que le stage de L3. Le rapport de stage sera validé au premier semestre (S5) du M1.

Durée : 25 jours ouvrés (175h ou 5 semaines à raison de 5 jours/semaine), répartis sur un ou plusieurs stages.

Seuls les **étudiants salariés** sur l'année, sur présentation d'un justificatif, seront dispensés d'une partie de la durée du stage et **justifieront d'un minimum de 15 jours ouvrés.**

Les étudiants n'ayant pas le nombre complet de jours doivent se manifester dès le début du semestre S5.

Les stages seront des stages de terrain (prospection, sondages, fouille) ou du travail de laboratoire (traitement de matériel, inventaire, gestion et traitement des données, etc.). Si plusieurs stages ont été réalisés, le rapport comprendra autant de parties que de stages, jusqu'à concurrence des 25 jours. Les stages seront bien entendu traités par ordre d'importance mais feront l'objet d'une introduction et conclusion commune.

Les étudiants sont invités à participer aux chantiers de fouilles dirigés par les enseignants de l'UFR (qui devront dans ce cas remplir le formulaire sur les sorties pédagogiques), mais ils peuvent aussi trouver des stages sur le site du ministère de la culture (<http://www.culturecommunication.gouv.fr/Disciplines-et-secteurs/Archeologie/Sur-le-terrain/Chantiers-de-benevoles>), ainsi que sur l'EPI consacré aux stages.

Aucune convention de stage ne peut être prévue au-delà du 31 août de l'année (problème SECU) sauf s'il y a réinscription à Paris 1 dans l'année universitaire suivante (ce qui n'est possible pour les L3 qu'à partir du 6-8 juillet via [REINS](#)).

2. LE RAPPORT

Le rapport indiquera précisément :

- le contexte de la fouille ou du projet (*périodes chronologiques concernées, contexte géographique, nature de l'opération, bref historique des recherches, mission et organisation du laboratoire ou du service archéologique d'accueil* : **présenter un organigramme de l'opération ou du service archéologique**) ;
- les objectifs de la campagne et dans la mesure du possible, les résultats (joindre si possible un plan du site) ;
- les travaux auxquels l'étudiant a participé (joindre en annexe quelques documents réalisés : relevés, enregistrement, traitement de mobilier, etc.). **Cette dernière partie doit représenter entre le tiers et la moitié du corps de texte. Insistez sur vos apprentissages et les compétences acquises durant le stage.**

Le rapport devra être bref : la norme est de 35000 caractères (espaces compris), de 40000 si le rapport porte sur plusieurs sites, hors bibliographie, annexes et illustrations. Son titre doit mentionner le (ou les) site(s), le pays, la période concernée.

Le rapport doit comporter : un sommaire, des références bibliographiques abrégées dans le texte et développées dans une bibliographie située après le texte. Par exemple (Untel 2007) dans le texte, renvoyant dans la bibliographie à : UNTEL Prénom 2007, *Prolégomènes d'un discours archéologique : le rapport de stage de L3*, Paris, Editeur.

Les documents joints doivent être réalisés dans les règles : plans avec échelle, indication des sources des illustrations et auteurs des photographies, numérotation des figures et référence des figures dans le texte sous la forme (figure 1). Laissez une marge minimale pour les corrections (2 cm au moins).

Les pièces à joindre sont :

- **une ou plusieurs attestations de stage signées par le responsable. Elles doivent comporter le nombre de jours de travail et attester des 25 jours de stage.**
- La convention de stage, obligatoire accompagnée de la fiche d'évaluation remplie ou, s'il s'agit d'un stage encadré par un enseignant de l'UFR copie du formulaire sur les sorties pédagogiques ou encore, s'il s'agit d'un stage en laboratoire au sein de Paris 1, une attestation du responsable.
- un CV récapitulant entre-autres vos expériences de fouille.

Le rapport devra être rendu à Haris Procopiou sous forme papier (casier à l'Institut d'Art et Archéologie) et sous forme numérique sur l'EPI (l'adresse va être précisée ultérieurement) avant le vendredi 13 décembre 2019.

CALENDRIER PÉDAGOGIQUE 2019/2020

M2

ANNÉE UNIVERSITAIRE 2019-2020	
DU 1 ^{ER} SEPTEMBRE 2019 AU 31 AOUT 2020	
ENSEIGNEMENTS	
1 ^{ER} SEMESTRE	Du lundi 23 septembre 2019 au samedi 21 décembre 2019
2 ^E SEMESTRE	Du lundi 20 janvier 2020 au lundi 27 avril 2020
ÉCHÉANCES ADMINISTRATIVES	
Session unique	
DÉPÔT DES MÉMOIRES	Date fixée par chaque directeur de mémoire
DATE LIMITE DE SOUTENANCE	30 juin 2020

Selon l'article V B 3 du RCC en vigueur, «*les épreuves de soutenance d'un mémoire de recherche ou d'évaluation d'un stage inclus dans la formation ont lieu en juin ou, **à titre dérogatoire et exceptionnel**, sur avis du directeur de mémoire ou de stage, en septembre (avant le 9 de ce mois). Le jury tient une nouvelle délibération pour tenir compte du résultat de ces épreuves.* »

Le non-respect du calendrier entraîne des problèmes administratifs et juridiques dont l'UFR ne pourra être tenue ni responsable ni comptable.

MASTER 2

ARCHÉOLOGIE, SCIENCES POUR L'ARCHÉOLOGIE

- **Parcours « Archéologie de la Préhistoire et de la Protohistoire »**
 - **Parcours « Archéologie des périodes historiques »**
 - **Parcours « Archéologie des périodes historiques / Columbia »**
 - **Parcours « Archéologie environnementale »**
- **Parcours « Ingénierie pour l'archéologie préventive et programmée »**

PRÉSENTATION

MASTER 2 ARCHÉOLOGIE, SCIENCES POUR L'ARCHÉOLOGIE PARCOURS « ARCHÉOLOGIE DE LA PRÉHISTOIRE ET DE LA PROTOHISTOIRE »

Présentation du parcours

Le parcours « Archéologie de la préhistoire et de la protohistoire » du Master Archéologie, sciences pour l'archéologie de l'Université Paris 1 Panthéon-Sorbonne offre aux étudiants en M2 la possibilité de poursuivre dans le domaine de la recherche (doctorat). C'est une année charnière dans le parcours de formation archéologie, que l'étudiant(e) la conçoit comme la dernière année de sa formation, parachevant par la rédaction d'un nouveau mémoire de recherche un cycle de cinq années d'études avant d'entrer dans la vie professionnelle, ou comme une année préparatoire à l'entrée en doctorat en archéologie.

Après un premier apprentissage des méthodologies de la recherche en archéologie en M1, ce parcours vise à compléter la formation des étudiants en leur permettant d'approfondir leurs pratiques de terrain et les méthodes d'étude des vestiges matériels. Les étudiants sont formés aux nouvelles technologies et à l'informatique appliquée (archéologie numérique, SIG, analyse des données et statistiques, méthodes de prospection, systèmes d'information archéologiques) ainsi qu'à l'histoire et à l'archéologie des techniques (technologie lithique et osseuse, céramologie, métallurgie, techniques de construction etc.). Ils complètent leur bagage théorique issu de l'ensemble des sciences humaines, ce qui leur permet de tirer le meilleur profit d'une approche comparative des aires chrono-culturelles enseignées. Celles-ci s'échelonnent dans le temps du Paléolithique à l'émergence d'États : préhistoire, protohistoire européenne, protohistoire égéenne, archéologies de l'Amérique précolombienne et de l'Afrique subsaharienne. Ils bénéficient de la sorte d'un ensemble de connaissances qui ne se trouvent enseignées de manière aussi regroupée que dans deux ou trois autres universités européennes.

L'enseignement est organisé de façon à permettre aux étudiants de concentrer leur activité sur la rédaction du mémoire qui est soutenu en fin de second semestre.

Au premier semestre l'étudiant(e) suit 2 cours dans l'UE 1 : Théories, méthodes, techniques dont deux au choix. Cette spécialisation est approfondie au travers de 2 autres séminaires (UE 2) dans le domaine de spécialité retenu, à travers des séminaires spécialisés dans des aires chrono-culturelles ou encore dans des domaines de spécialité.

Au deuxième semestre l'étudiant(e) suit au choix 1 cours dans l'UE 1 : Théories, méthodes, techniques et 1 séminaire (UE 2) dans des domaines de spécialité.

Cet enseignement comprend également au premier semestre d'un cours de langue (UE 3), à choisir dans un vaste panel (anglais, allemand, espagnol, italien mais également arabe, chinois ou russe). À cela s'ajoute la préparation et la soutenance du mémoire.

Chaque mémoire est l'objet d'au moins deux évaluations, présentées par deux rapporteurs, dont au moins un enseignant-chercheur de l'UFR, directeur du mémoire. La soutenance est collective et publique, devant les enseignants du parcours concerné.

Profil requis

Le parcours de M2 « Archéologie de la Préhistoire et de la Protohistoire » est accessible à tout étudiant titulaire d'un M1 « Archéologie, sciences pour l'archéologie » ou – sous réserve d'un avis favorable de la commission d'admission – d'un autre M1 ou M2 de Sciences Humaines (entre autres d'histoire, d'histoire de l'art, de patrimoine, etc.).

Insertion professionnelle

Ce Master débouche soit sur la thèse de doctorat, soit sur des emplois dans le domaine de la gestion du patrimoine archéologique ou de l'archéologie préventive. Les débouchés visés sont des emplois de haut niveau dans tous les organismes assurant des missions dans le domaine de l'archéologie : universités, CNRS, collectivités territoriales, musées, Institut National de recherche d'archéologie Préventive, sociétés privées. Il convient d'ajouter à cet éventail des débouchés ouverts aux étudiants en archéologie, les métiers du tourisme et des opérateurs privés exploitant les vestiges archéologiques en France ou à l'international. Enfin, plusieurs de nos étudiants ont trouvé un emploi dans d'autres secteurs publics et privés où leur formation en sciences humaines, en informatique et, plus généralement, leur familiarité avec l'interdisciplinarité et avec le travail en équipe sont très appréciées.

Responsable de la formation

Institut d'art et d'archéologie
3 rue Michelet, Paris 75006

Master 2 Archéologie, Sciences pour l'archéologie
Parcours « Archéologie de la Préhistoire et de la Protohistoire
Organisation des enseignements 2019-2020

RESPONSABLE :

Semestre 3		Crédits : 30	
INTITULES DES UE ET DES ENSEIGNEMENTS	NOMS DES INTERVENANTS	HEURES	
		CM	TD
UE 1 : Théories, méthodes, techniques (2 cours au choix)		Coefficient : 3 Crédits : 12	
SIG en archéologie	L. Laüt	9h	15h
Système d'information archéologique de terrain	B. Desachy	8h	16h
Histoire et politique en archéologie	P. Ruby	24h	
Archéologie dans la cité : éthique et valorisation	H. Procopiou/ B. Valentin	24h	
Archéologie numérique : de l'acquisition 3D de terrain à la réalité virtuelle	F. Giligny	12h	12h
Méthodes de prospection archéologique	F. Giligny/ Chr. Petit	15h	6h
> Céramologie	F. Giligny/ P. Debels	24h	
> Dessin du mobilier archéologique (CM et TD en céramique)	P. Sauvageot	6h	18h
> Dessin du mobilier archéologique (CM et TD en lithique, matières osseuses, bois)	B. Faugère	6h	18h
> Histoire et archéologie des techniques	F. Giligny/ H. Procopiou	24h	
> Archéologie comparée des sociétés précolombiennes	V. Darras et autres	24h	
UE 2 : Spécialité (2 séminaires au choix)		Coefficient : 3 Crédits : 12	
Préhistoire			
> Sociétés préhistoriques 1 : problématiques de recherche	B. Valentin/ M. Christensen	24h	
> Cultures préhistoriques 1 - Le Paléolithique ancien et moyen : histoire et actualité	R. Rocca	24h	
> Techniques préhistoriques : approche technologique de l'industrie osseuse	M. Christensen	24h	
Protohistoire			
Néolithique européen : recherches actuelles	F. Bostyn	24h	
Archéologie du monde égéen 1 : âge du Bronze et début de l'âge du Fer	M. Pomadère	24h	
Amérique précolombienne			
> Archéologie et arts Maya 1	E. Lemonnier	24h	
> Archéologie et arts de l'aire andine 1	A. Espinosa	24h	
> Archéologie et arts précolombiens	B. Faugère	24h	
Monde arctique			
> Le monde arctique : préhistoire, art et archéologie	C. Viot	24h	
UE 3 : Renforcement de spécialité (1 cours au choix) - validation par assiduité		Coefficient : 0 Crédits : 2	
Préhistoire			
> Sociétés préhistoriques 1 : problématiques de recherche	B. Valentin/ M. Christensen	24h	
> Cultures préhistoriques 1 - Le Paléolithique ancien et moyen : histoire et actualité	R. Rocca	24h	
> Techniques préhistoriques : approche technologique de l'industrie osseuse	M. Christensen	24h	
Protohistoire			
Néolithique européen : recherches actuelles	F. Bostyn	24h	
Archéologie du monde égéen 1 : âge du Bronze et début de l'âge du Fer	M. Pomadère	24h	
Amérique précolombienne			
> Archéologie et arts Maya 1	E. Lemonnier	24h	
> Archéologie et arts de l'aire andine 1	A. Espinosa	24h	
> Archéologie et arts précolombiens	B. Faugère	24h	
Monde arctique			
> Le monde arctique : préhistoire, art et archéologie	C. Viot	24h	
UE 4 Langues :		Coefficient : 1 Crédits : 4	
Langue vivante			18h
Volume semestriel minimum par étudiant			138h

> Matière commune M1/ M2

Semestre 4		Crédits : 30	
		HEURES	
INTITULES DES UE ET DES ENSEIGNEMENTS	NOMS DES INTERVENANTS	CM	TD
		UE 1 : Théories, méthodes, techniques (1 cours au choix) Coefficient : 1	
Informatique et statistique en archéologie	F. Giligny/ B. Desachy	9h	15h
Technologie céramique	F. Giligny/ P. Debels	12h	12h
Culture matérielle : archéologie et ethnologie	H. Procopiou	24h	
> Théories en archéologie: approche comparative	P. Ruby	24h	
>Organisation de la recherche archéologique		24h	
Archéologie funéraire : caractéristiques et fluctuations de l'espace funéraire (CM avec TD)	P. Sellier/F. Bocquentin/ L. Aoudia	24h	24h
Archéologie funéraire : caractéristiques et fluctuations de l'espace funéraire (CM sans TD)	P. Sellier/ F. Bocquentin	24h	
> Chaînes opératoires appliquées aux matériaux lithiques ou osseux : pratique et théorie	B. Valentin/ M. Christensen		24h
UE 2 : Spécialité (1 séminaire au choix) Coefficient : 1		Crédits : 3	
Préhistoire			
>Sociétés préhistoriques 2 : perspectives paléontologiques et paléohistoriques	B. Valentin / M.Christensen	24h	
>Cultures préhistoriques 2 : derniers chasseurs	B. Valentin	24h	
Protohistoire			
L'émergence de la ville et de l'Etat en Europe	C. Filet	24h	
> Monde égéen 2 : histoire et actualités	H. Procopiou	24h	
Amérique précolombienne			
>Archéologie et arts Maya 2	E. Lemonnier	24h	
>Archéologie et arts de l'aire andine 2	A. Espinosa	24h	
>Journées d'archéologie précolombienne	B. Faugère	24h	
Afrique			
>Archéologie de l'Afrique subsaharienne	M. Gutierrez	24h	
Océanie			
>Ethnoarchéologie de l'Océanie	E. Nolet	24h	
UE 3 : Renforcement de spécialité (1 cours au choix) - validation par assiduité Coefficient : 0		Crédits : 3	
Préhistoire			
>Sociétés préhistoriques 2 : perspectives paléontologiques et paléohistoriques	B. Valentin / M.Christensen	24h	
>Cultures préhistoriques 2 : derniers chasseurs	B. Valentin	24h	
Protohistoire			
L'émergence de la ville et de l'Etat en Europe	C. Filet	24h	
> Monde égéen 2 : histoire et actualités	H. Procopiou	24h	
Amérique précolombienne			
>Archéologie et arts Maya 2	E. Lemonnier	24h	
>Archéologie et arts de l'aire andine 2	A. Espinosa	24h	
>Journées d'archéologie précolombienne	B. Faugère	24h	
Afrique			
>Archéologie de l'Afrique subsaharienne	M. Gutierrez	24h	
Océanie			
>Ethnoarchéologie de l'Océanie	E. Nolet	24h	
UE 4 Mémoire: Coefficient : 7		Crédits : 21	
Volume semestriel minimum par étudiant			72h

>Matière commune M1/ M2

Master 2 / Parcours « Archéologie de la Préhistoire et de la Protohistoire »

- Thèmes des cours –

UE 1 : Théories, méthodes, techniques

SEMESTRE 3

SIG EN ARCHEOLOGIE

Responsable : Laure LAÛT

Les Systèmes d'Information Géographique (SIG) sont devenus des outils indispensables en archéologie, pour développer des recherches à l'échelle régionale ou intra-site. Le cours présente les problématiques de la cartographie, de l'analyse spatiale et du *webmapping* à travers des études de cas concernant la gestion d'opérations archéologiques, du patrimoine, l'étude du peuplement, etc. Dans le cadre du TD, une formation sous ArcGIS permet un apprentissage pratique et une première mise en œuvre avec traitement de documents variés (fichiers de sites, clichés, plans, modèles numériques de terrain,...).

Réception des étudiants sur rendez-vous, bureau 305, Institut d'art et d'archéologie ou bureau 126, Galerie Colbert (Laure LAÛT)

SYSTEME D'INFORMATION ARCHEOLOGIQUE DE TERRAIN

Responsable : Bruno DESACHY

La 1^{ère} partie du cours comprendra des rappels et approfondissements sur les bases de données en archéologie de terrain : structuration des données, modèles de données à l'échelle de l'opération de terrain et à l'échelle territoriale (carte archéologique), outils existants... La 2^e partie du cours sera plus spécifiquement centrée sur le traitement avancé des données stratigraphiques et chronologiques : formalisation des traitements en lien avec la structuration des données d'enregistrement, outils informatiques (application Le Stratifiant notamment). Les TD seront organisés au choix et en fonction du niveau des étudiants, et seront axés sur l'exploitation et la transmission sans perte des données à travers et depuis différents outils de bases de données (simples tableurs, SGBDR SQL, Filemaker...) jusqu'aux outils de traitement de données.

HISTOIRE ET POLITIQUE DE L'ARCHEOLOGIE

Responsable : Pascal RUBY

L'objectif de cet enseignement est d'étudier la construction historique des savoirs archéologiques depuis les « origines » (II^e millénaire av. n. è.), c'est-à-dire l'histoire des « idées archéologiques », des notions et des concepts aujourd'hui couramment convoqués et ceux qui ont entre-temps été abandonnés, ainsi que les époques où certains se cristallisent et débouchent sur l'adoption de méthodes, d'outils et de théories particulières, mais aussi l'histoire des acteurs (selon les genres, selon le degré de professionnalisation etc.) de cette longue élaboration disciplinaire.

Réception des étudiants le jeudi de 12h30 à 13h30 et sur rendez-vous (premier semestre), bureau 314 Institut d'art et d'archéologie

ARCHEOLOGIE DANS LA CITE : ETHIQUE ET VALORISATION

Responsable : Haris PROCOPIOU et Boris VALENTIN

Source de savoir, d'instruction, d'émotion, de construction mémorielle, de tourisme harmonieux, etc., l'archéologie se heurte aussi aux fables, mythes identitaires et profits illicites. Lutter contre ces dérives suppose que les chercheurs élaborent une éthique commune et veillent à ce que leurs résultats soient valorisés. Ces aspects seront traités à partir des cas concrets (déontologie scientifique, mise en valeur du patrimoine, lutte contre le pillage, restitution des antiquités, médiation et vulgarisation, rapports au politique)

Réception des étudiants le lundi à 11 h, bureau 318, Institut d'art et d'archéologie (Haris PROCOPIOU)

ARCHEOLOGIE NUMERIQUE : DE L'ACQUISITION 3D DE TERRAIN A LA REALITE VIRTUELLE

Responsable : François GILIGNY

Photographie numérique : photo satellite, photo aérienne, photo de terrain / Photogrammétrie, Acquisition laser 3D / Restitution 3D, cartographie, orthophotographie/ Traitements d'image / Photomodélisation/ Numérisation d'objets/ Réalité virtuelle, réalité augmentée

METHODES DE PROSPECTION ARCHEOLOGIQUE

Responsable : François GILIGNY, Christophe PETIT et autres

L'objectif de ce cours est de présenter les différents outils de prospection à la disposition de l'archéologue et de définir leur utilisation dans le cadre d'une stratégie de prospection. Le cours s'organise autour de trois thèmes principaux : prospection pédestre, prospection aérienne et prospection géophysique. Ce dernier thème constitue une part importante de ce cours, puisqu'il n'est abordé dans aucun autre enseignement du Master. Les prospections pédestre et aérienne sont abordées en complément des autres cours de méthodes, pour définir leur utilisation dans le cadre d'une stratégie globale de recherche.

CERAMOLOGIE

Responsables : François GILIGNY, Pauline DEBELS et Sophie MERY

Voir page 23

DESSIN DU MOBILIER ARCHEOLOGIQUE

Responsables : Brigitte FAUGERE et Prune SAUVAGEOT

Voir page 23

HISTOIRE ET ARCHEOLOGIE DES TECHNIQUES

Responsables : François GILIGNY et Haris PROCOPIOU

Autres enseignants : Michelle ELLIOTT et Danielle ARRIBET-DEROUIN

Voir page 23

ARCHEOLOGIE COMPAREE DES SOCIETES PRECOLOMBIENNES

Responsables : Véronique DARRAS et Yan Axel GOMEZ COUTOULY

Voir page 22

SEMESTRE 4

INFORMATIQUE ET STATISTIQUES EN ARCHEOLOGIE

Responsables : François GILIGNY et Bruno DESACHY

Ce cours consiste en une formation aux outils statistiques pour l'analyse des données appliquée à l'archéologie. Une revue des différentes applications sera tout d'abord présentée dans les domaines de la sériation, l'analyse typologique, l'analyse spatiale, l'archéométrie, le paléo-environnement, la paléozoologie, à travers des études de cas. Suivra un apprentissage de l'analyse factorielle (des correspondances et en composantes principales) et de la classification automatique réalisé sur ordinateur à l'aide d'un logiciel d'analyse des données (SPAD). L'objectif est de rendre l'étudiant autonome à l'issue de son apprentissage dans ce domaine, afin qu'il puisse mettre en œuvre ces méthodes, notamment dans le cadre d'un doctorat.

TECHNOLOGIE CERAMIQUE

Responsable : François GILIGNY, Pauline DEBELS et Sophie MERY

Ce cours est réservé aux étudiants travaillant sur de la céramique et ayant suivi le cours de Master1, ou son équivalent. Il a pour objectif d'initier à la lecture et à l'identification des traces de fabrication de la céramique, des techniques de traitement de surface et de décor et aux méthodes employées. On s'appuiera en particulier sur des corpus céramiques archéologiques et expérimentaux (Proche-Orient ancien et Néolithique du Bassin parisien). Un exercice de lecture des pièces validera ce cours.

CULTURE MATERIELLE : ARCHEOLOGIE ET ETHNOLOGIE

Responsables : Haris PROCOPIOU

Autre enseignant : Nathan SCHLANGER

Ce séminaire s'inscrit dans la continuité de l'enseignement de l'université Paris 1 (1981-1995) dont il reprend le titre et du séminaire du Groupement de Recherche International « Anthropologie et histoire des arts » initié par le musée du quai Branly (2008-2016). Outre l'archéologie, l'anthropologie et l'histoire de l'art ou la technologie culturelle, ce sont la sociologie de l'innovation, les *material culture studies* (sociologie de la consommation et des usages), l'anthropologie cognitive et même la primatologie qui convergent aujourd'hui et apportent des éclairages nouveaux sur les multiples manières dont des objets ou des actions matérielles sont impliqués dans les organisations sociales et les systèmes de pensée. Ce séminaire a pour ambition d'être un lieu d'échange d'hypothèses et de méthodes où seront exposés et débattus des travaux récents relatifs aux objets, aux techniques et aux arts. En 2019, le thème privilégié du séminaire portera sur les processus de création, les savoirs et les savoir-faire, les sens et les émotions impliqués. Les exposés de chercheurs et d'enseignants invités alterneront avec des cours de synthèse permettant de situer ces exposés dans le panorama actuel des études portant sur la culture matérielle.

THEORIES EN ARCHEOLOGIE : APPROCHE COMPARATIVE

Responsable : Pascal RUBY

Voir page 24

Réception des étudiants le vendredi de 13h à 14h bureau 314 Institut d'art et d'archéologie

ORGANISATION DE LA RECHERCHE ARCHEOLOGIQUE

Responsable :,

Voir page 24

ARCHEOLOGIE FUNERAIRE : CARACTERISTIQUES ET FLUCTUATIONS DE L'ESPACE FUNERAIRE

Responsables : Pascal SELLIER et Fanny BOCQUENTIN

Autres enseignants : Louiza AOUDIA et Pascal SELLIER

CHAINES OPERATOIRES MORTUAIRES ET TEMPS FUNERAIRES

Ce séminaire permet aux étudiants de M2 et aux doctorants d'approfondir leurs connaissances et leur réflexion en archéologie et anthropologie funéraires. Il aborde la matérialité et la reconstitution des pratiques mortuaires, vues à la fois comme un processus technique (du traitement du corps ou des restes humains jusqu'à la « production des ancêtres » ou d'autres entités immatérielles) mais aussi comme un moyen d'aborder la dimension sociale et les mentalités des populations anciennes et actuelles. Des cas concrets issus d'un large éventail chrono-culturel (de la préhistoire à nos jours) serviront de base de discussion et de comparaison.

CHAINES OPERATOIRES APPLIQUEES AUX MATERIAUX LITHIQUES OU OSSEUX : PRATIQUE ET THEORIE

Responsables : Boris VALENTIN ET Marianne CHRISTENSEN

Voir page 25

UE 2 : Spécialité

PRÉHISTOIRE

SEMESTRE 3

SOCIETES PREHISTORIQUES 1 : PROBLEMATIQUES DE RECHERCHE

Responsables : Boris VALENTIN et Marianne CHRISTENSEN

Voir page 28

CULTURES PREHISTORIQUES 1 - LE PALEOLITHIQUE ANCIEN ET MOYEN : HISTOIRE ET ACTUALITE

Responsable : Roxane ROCCA

Voir page 28

TECHNIQUES PREHISTORIQUES : APPROCHE TECHNOLOGIQUE DE L'INDUSTRIE OSSEUSE

Responsable : Marianne CHRISTENSEN

Voir page 28

SEMESTRE 4

SOCIETES PREHISTORIQUES 2 : PERSPECTIVES PALETHNOLOGIQUES ET PALEOHISTORIQUES

Responsables : Boris VALENTIN et Marianne CHRISTENSEN

Voir page 28

CULTURES PREHISTORIQUES 2 : DERNIERS CHASSEURS

Responsable : Boris VALENTIN

Voir page 28

PROTOHISTOIRE

SEMESTRE 3

NEOLITHIQUE EUROPEEN : RECHERCHES ACTUELLES

Responsable : Françoise BOSTYN

Ce cours vise à faire le point sur les recherches les plus récentes concernant le Néolithique de l'ensemble de l'Europe. Parmi les problématiques actuelles, on peut mentionner le processus de néolithisation et les relations entre colons agriculteurs et chasseurs-cueilleurs indigènes ; les évolutions démographiques ; les relations à l'environnement ; l'intensification des modes et techniques de production ; l'émergence des premières sociétés hiérarchisées et des premières inégalités sociales.

ARCHEOLOGIE DU MONDE EGEEEN 1: LE BRONZE RECENT ET LE DEBUT DE L'AGE DU FER

Responsable : Maia POMADERE

Voir Page 29

Sur RdV à l'institut Michelet, bureau 318

SEMESTRE 4

L'EMERGENCE DE LA VILLE ET DE L'ÉTAT EN EUROPE

Responsable : Clara FILET

AGE DU BRONZE ET DU FER EN EUROPE : DYNAMIQUES TERRITORIALES ET INNOVATIONS TECHNIQUES

La révolution néolithique a ouvert la voie à toute une série d'innovations techniques, agropastorales et artisanales (modes d'exploitation d'espèces végétales et animales, production d'armes et d'outils métalliques), qui ont favorisé des dynamiques territoriales inédites (capacité de créer des territoires politiquement autonomes plus vastes, plus peuplés et plus résilients). On évaluera les interprétations proposées pour expliquer ces développements à la lumière des données factuelles les plus récentes.

MONDE EGEEEN 2 : HISTOIRE ET ACTUALITES

Responsable : Haris PROCOPIOU

Voir page 30

Réception des étudiants le lundi à 11 h, bureau 318, Institut d'art et d'archéologie

AMÉRIQUE PRÉCOLOMBIENNE

SEMESTRES 3 & 4

ARCHEOLOGIE ET ARTS MAYA 1 ET 2

Responsable : Eva LEMONNIER

Voir page 30

Réception des étudiants le mercredi de 12h à 14h en salle 323 à partir du 23 octobre (avant : le mardi sur rdv), Institut d'art et d'archéologie

ARCHEOLOGIE ET ARTS DE L'AIRE ANDINE 1 ET 2

Responsable : Alicia ESPINOSA

Voir page 30

Réception des étudiants le mardi de 14h00 à 16h30 en salle 323, Institut d'art et d'archéologie

SEMESTRE 3

ARCHEOLOGIE ET ARTS PRECOLOMBIENS

Responsable : Brigitte FAUGÈRE

Voir page 30

SEMESTRE 4

JOURNEES D'ARCHEOLOGIE PRECOLOMBIENNE

Responsable : Brigitte FAUGÈRE

Voir page 31

ARCHÉOLOGIE DU MONDE ARCTIQUE

SEMESTRE 3

LE MONDE ARCTIQUE : PREHISTOIRE, ART ET ARCHEOLOGIE

Responsable : Camille VIOT

Voir page 31

ARCHÉOLOGIE DE L'AFRIQUE

SEMESTRE 4

ARCHEOLOGIE DE L'AFRIQUE SUBSAHARIENNE

Responsable : Manuel GUTIERREZ

Voir page 31

ARCHÉOLOGIE OCÉANIENNE

SEMESTRE 4

ETHNOARCHEOLOGIE DE L'OCEANIE

Responsable : Émilie NOLET

CULTURES ET SOCIÉTÉS ANCIENNES DU PACIFIQUE SUD

Voir page 31

MASTER 2

ARCHÉOLOGIE, SCIENCES POUR L'ARCHÉOLOGIE

- Parcours « Archéologie de la Préhistoire et de la Protohistoire »
 - Parcours « Archéologie des périodes historiques »
- Parcours « Archéologie des périodes historiques / Columbia »
 - Parcours « Archéologie environnementale »
- Parcours « Ingénierie pour l'archéologie préventive et programmée »

PRÉSENTATION

MASTER 2 ARCHÉOLOGIE, SCIENCES POUR L'ARCHÉOLOGIE PARCOURS « ARCHÉOLOGIE DES PÉRIODES HISTORIQUES »

Présentation du parcours

Le parcours « Archéologie des périodes historiques » du master Archéologie, Sciences pour l'archéologie de l'Université Paris 1 Panthéon-Sorbonne offre aux étudiants en M2 la possibilité d'un parcours à finalité recherche. C'est une année charnière dans le parcours de formation archéologie, que l'étudiant(e) la conçoit comme la dernière année de sa formation, parachevant par la rédaction d'un nouveau mémoire de recherche un cycle de cinq années d'études avant d'entrer dans la vie professionnelle, ou comme une année préparatoire à l'entrée en doctorat en archéologie. Il accueille les étudiants intéressés par une spécialisation dans tous les domaines de l'archéologie des périodes historiques : Proche-Orient ancien à partir du Ve millénaire avant notre ère (du Levant et de la Mésopotamie jusqu'à la péninsule arabique), mondes grecs, hellénistiques et romains d'Orient et d'Occident (Grèce propre, Asie Mineure, Grande Grèce ; Rome, Étrusques et Italiens ; provinces orientales, africaines et occidentales de l'Empire romain et en particulier la Gaule), Byzance, cultures islamiques, Moyen Âge occidental, archéologie moderne.

Grâce à la gamme très complète d'enseignements et de formations de terrain qu'il offre, ce parcours permet de se spécialiser dans l'archéologie de la presque totalité des aires culturelles présentes en Europe et autour du bassin méditerranéen, à partir du moment où celles-ci rentrent dans l'histoire. L'étude de ces aires culturelles requiert le croisement de plusieurs types de sources : avant tout archéologiques, mais aussi textuelles et iconographiques. L'archéologie des périodes historiques entretient un fructueux dialogue avec l'histoire (factuelle et culturelle, économique, sociale et religieuse...), avec les sciences des textes, avec l'histoire de l'art antique et médiéval, sans compter le fait qu'une partie des monuments et des objets qu'elle étudie possèdent une dimension patrimoniale forte.

L'enseignement est organisé de façon à permettre aux étudiants de concentrer leur activité sur la rédaction du mémoire qui est soutenu en fin de second semestre.

Au premier semestre l'étudiant(e) suit 2 cours dans l'UE 1 : Théories, méthodes, techniques. Les étudiants sont formés aux nouvelles technologies et à l'informatique appliquée (archéologie numérique, SIG, analyse des données et statistiques, méthodes de prospection, systèmes d'information archéologiques) ainsi qu'à l'histoire et à l'archéologie des techniques. L'enseignement des méthodes de l'archéologie fait aussi une place (optionnelle) aux « méthodes disciplinaires » propres à l'étude de l'Antiquité et du Moyen Âge : archéologie de la construction, épigraphie numismatique, archéogéographie, langues anciennes, etc. Cette spécialisation est approfondie au travers de 2 autres séminaires (UE 2) dans le domaine de spécialité retenu, à travers des séminaires spécialisés dans des aires chrono-culturelles ou encore dans des domaines de spécialité.

Au deuxième semestre l'étudiant(e) suit au choix 1 cours dans l'UE 1 : Théories, méthodes, techniques et 1 séminaire (UE 2) dans des domaines de spécialité.

Cet enseignement comprend également au premier semestre d'un cours de langue (UE 3), à choisir dans un vaste panel (anglais, allemand, espagnol, italien mais également arabe, chinois ou russe). À cela s'ajoute la préparation et la soutenance du mémoire.

Les étudiants de ce parcours peuvent candidater au *Dual Degree* de l'Université de Columbia (voir page 55).

Profil requis

Le parcours de M2 « Archéologie des périodes historiques » est accessible à tout étudiant titulaire d'un M1 « Archéologie, sciences pour l'archéologie » ou – sous réserve d'un avis favorable de la commission d'admission – d'un autre M1 ou M2 ou encore par Validation des Acquis de l'Expérience (VAE) ou par Validation des Acquis Professionnels (VAP).

Responsable de la formation

Olivier de CAZANOVE

Institut d'art et d'archéologie

3 rue Michelet, Paris 75006

Olivier.De-Cazanove@univ-paris1.fr

Master 2 Archéologie, Sciences pour l'archéologie
Parcours « Archéologie des périodes historiques »
Organisation des enseignements 2019-2020

RESPONSABLE : OLIVIER DE CAZANOVE

Semestre 3		Crédits : 30	
INTITULES DES UE ET DES ENSEIGNEMENTS	NOMS DES INTERVENANTS	HEURES	
		CM	TD
UE 1 : Théories, méthodes, techniques (2 cours au choix)		Coefficient : 3 Crédits : 12	
SIG en archéologie	L. Laüt	9h	15h
Système d'information archéologique de terrain	B. Desachy	8h	16h
Histoire et politique de l'archéologie	P. Ruby	24h	
Archéologie dans la cité : éthique et valorisation	H.Procopiou/B.Valentin	24h	
Archéologie numérique : de l'acquisition 3D de terrain à la réalité virtuelle	F. Giligny	12h	12h
Méthodes de prospection archéologique	F. Giligny/ Chr. Petit	15h	6h
> Céramologie	F. Giligny/ P. Debels	24h	
>Dessin du mobilier archéologique (CM et TD en céramique)	P. Sauvageot	6h	18h
>Dessin du mobilier archéologique (CM et TD en lithique, matières osseuses, bois)	B. Faugère	6h	18h
> Histoire et archéologie des techniques	F. Giligny/ H. Procopiou	24h	
>Architecture antique : langage et méthodes d'analyse	O.de Cazanove/V.Capozzoli	24h	
UE 2 : Spécialité (2 séminaires au choix)		Coefficient : 3 Crédits : 12	
Orient ancien			
Mari et les cités états du monde oriental 1	P. Butterlin	24h	
>Archéologie générale du Proche-Orient	M. Jean	24h	
Antiquité classique			
> Archéologie de la cité grecque	F. Prost	24h	
> Céramique et architecture grecques	F. Prost/ M. Pomadère	24h	
>Archéologie et arts de Rome et de l'Italie républicaines	O.de Cazanove	24h	
>Orient hellénistique et romain I : Égypte, Syrie, Palestine, Anatolie, Chypre	F. Villeneuve	24h	
Histoire et archéologie de la Gaule romaine	W. Van Andringa	24h	
Moyen âge			
>Art et archéologie islamiques 1	J.-P. Van Staebel	24h	
>Archéologie et Histoire de l'art du monde byzantin 1	Séminaire suspendu	24h	
>Archéologie médiévale et moderne : méthodologie disciplinaire	A. Nissen/D.Arribet-Deroin/F. Journot	24h	
>Milieux et pratiques sociales des mondes médiévaux	A. Nissen/D.Arribet-Deroin/F. Journot	24h	
UE 3 : Renforcement de spécialité (1 cours au choix) - validation par assiduité		Coefficient : 0 Crédits : 2	
Orient ancien			
Mari et les cités états du monde oriental 1	P. Butterlin	24h	
>Archéologie générale du Proche-Orient	M. Jean	24h	
Antiquité classique			
> Archéologie de la cité grecque	F. Prost	24h	
> Céramique et architecture grecques	F. Prost/ M. Pomadère	24h	
>Archéologie et arts de Rome et de l'Italie républicaines	O.de Cazanove	24h	
>Orient hellénistique et romain I : Égypte, Syrie, Palestine, Anatolie, Chypre	F. Villeneuve	24h	
Histoire et archéologie de la Gaule romaine	W. Van Andringa	24h	
Moyen âge			
>Art et archéologie islamiques 1	J.-P. Van Staebel	24h	
>Archéologie et Histoire de l'art du monde byzantin 1	Séminaire suspendu	24h	
>Archéologie médiévale et moderne : méthodologie disciplinaire	A. Nissen/D.Arribet-Deroin/F. Journot	24h	
>Milieux et pratiques sociales des mondes médiévaux	A. Nissen/D.Arribet-Deroin/F. Journot	24h	
UE 3 Langues :		Coefficient : 1 Crédits : 4	
Langue vivante			18h
Volume semestriel minimum par étudiant		138h	

>Matière commune M1/ M2

Semestre 4		Crédits : 30	
		HEURES	
INTITULES DES UE ET DES ENSEIGNEMENTS	NOMS DES INTERVENANTS	CM	TD
		UE 1 : Théories, méthodes, techniques (1 cours au choix)	
Informatique et statistique en archéologie	F. Giligny/ B. Desachy	9h	15h
Technologie céramique	F. Giligny/ P. Debels	12h	12h
Culture matérielle : archéologie et ethnologie	H. Procopiou	24h	
> Théories en archéologie : approche comparative	P. Ruby	24h	
>Organisation de la recherche archéologique		24h	
Archéologie funéraire : caractéristiques et fluctuations de l'espace funéraire (CM sans TD)	P. Sellier/ F. Bocquentin	24h	
Archéologie funéraire : caractéristiques et fluctuations de l'espace funéraire (CM sans TD)	P. Sellier/F. Bocquentin/ L. Aoudia	24h	24h
> Modèles interprétatifs des sociétés grecques et romaines	A. Duploux	24h	
> Numismatique grecque	D.. Hollard/V. Drost	20h	
> Archéologie de la construction : de la théorie au terrain	V. Barriere	24h	
> Architecture grecque. Approches techniques, stylistiques et archéologiques	J. des Courtils	30h	
>Décor et architecture antiques d'Orient et d'Occident - Peinture, stuc, mosaïque	N. Blanc/ A. A. Malek/ C. Vibert-Guigue	40h	
>Fabrique, transmission et résilience des formes du paysage : archéogéographie	S. Robert	24h	
> Histoire de la construction	P. Bernardi/ R. Carvais/ H. Dessales	35h	
Langues anciennes			36h
UE 2 : Spécialité (1 séminaire au choix)		Coefficient : 1 Crédits : 3	
Orient ancien			
Mari et les cités états du monde oriental 2	P. Butterlin	24h	
Antiquité classique			
>Sculpture grecque	F. Prost	24h	
>Grecs et Indigènes en Occident	A. Duploux	24h	
>Sanctuaires et territoires en Gaule romaine	O.de Cazanove/L. Laüt	24h	
>Orient hellénistique et romain II : Nubie, Mer Rouge, Arabie, Mésopotamie	F. Villeneuve	24h	
Moyen âge			
>Art et archéologie islamiques 2	J.-P. Van Staevel	24h	
>Archéologie et Histoire de l'art du monde byzantin 2	Séminaire suspendu	24h	
>Archéologie de l'espace médiéval : étude de cas	A. Nissen/F. Journot	24h	
>Historiographie, épistémologie, théorie en archéologie médiévale	A. Nissen/F. Journot	24h	
UE 3 : Renforcement de spécialité (1 cours au choix) - validation par assiduité		Coefficient : 0 Crédits : 3	
Orient ancien			
Mari et les cités états du monde oriental 2	P. Butterlin	24h	
Antiquité classique			
>Sculpture grecque	F. Prost	24h	
>Grecs et Indigènes en Occident	A. Duploux	24h	
>Sanctuaires et territoires en Gaule romaine	O.de Cazanove/L. Laüt	24h	
>Orient hellénistique et romain II : Nubie, Mer Rouge, Arabie, Mésopotamie	F. Villeneuve	24h	
Moyen âge			
>Art et archéologie islamiques 2	J.-P. Van Staevel	24h	
>Archéologie et Histoire de l'art du monde byzantin 2	Séminaire suspendu	24h	
>Archéologie de l'espace médiéval : étude de cas	A. Nissen/F. Journot	24h	
>Historiographie, épistémologie, théorie en archéologie médiévale	A. Nissen/F. Journot	24h	
UE 4 Mémoire:		Coefficient : 7 Crédits : 21	
Volume semestriel minimum par étudiant			68h

>Matière commune M1/ M2

Master 2 / Parcours « Archéologie des périodes historiques »

- Thèmes des cours –

UE 1 : Théories, méthodes, techniques

SEMESTRE 3

SIG EN ARCHEOLOGIE

Responsable : Laure LAÛT

Voir page 42

Réception des étudiants sur rendez-vous, bureau 305, Institut d'art et d'archéologie ou bureau 126, Galerie Colbert

SYSTEME D'INFORMATION ARCHEOLOGIQUE DE TERRAIN

Responsable : Bruno DESACHY

Voir page 42

ARCHEOLOGIE DANS LA CITE : ETHIQUE ET VALORISATION

Responsables : Haris PROCOPIOU et Boris VALENTIN

Voir page 41

METHODES DE PROSPECTION ARCHEOLOGIQUE

Responsables : François GILIGNY, Christophe PETIT et autres

Voir page 42

HISTOIRE ET POLITIQUE DE L'ARCHEOLOGIE

Responsable : Pascal RUBY

Voir page 42

Réception le jeudi de 12h30 à 13h30 et sur rendez-vous au Bureau 314, Institut d'art et d'archéologie

ARCHEOLOGIE NUMERIQUE : DE L'ACQUISITION 3D DE TERRAIN A LA REALITE VIRTUELLE

Responsable : François GILIGNY

Voir page 42

CERAMOLOGIE

Responsables : François GILIGNY, Pauline DEBELS et Sophie MERY

Voir page 23

DESSIN DU MOBILIER ARCHEOLOGIQUE

Responsables : Brigitte FAUGERE, Prune SAUVAGEOT

Voir page 23

HISTOIRE ET ARCHEOLOGIE DES TECHNIQUES

Responsables : François GILIGNY et Haris PROCOPIOU

Autres enseignants : Michelle ELLIOTT et Danielle ARRIBET-DEROUIN

Voir page 23

ARCHITECTURE ANTIQUE : LANGAGE ET METHODES D'ANALYSE

Responsables : Olivier de CAZANOVE et Vincenzo CAPOZZOLI

Voir page 24

SEMESTRE 4

INFORMATIQUE ET STATISTIQUES EN ARCHEOLOGIE

Responsables : François GILIGNY et Bruno DESACHY

Voir page 42

TECHNOLOGIE CERAMIQUE

Responsable : François GILIGNY, Pauline DEBELS et Sophie MERY

Voir page 43

CULTURE MATERIELLE : ARCHEOLOGIE ET ETHNOLOGIE

Responsable : Haris PROCOPIOU

Voir page 43

Réception des étudiants le lundi à 11 h, bureau 318, Institut d'art et d'archéologie

THEORIES EN ARCHEOLOGIE : APPROCHE COMPARATIVE

Responsable : Pascal RUBY

Voir page 24

Réception des étudiants le vendredi de 13h à 14h bureau 314 Institut d'art et d'archéologie

ORGANISATION DE LA RECHERCHE ARCHEOLOGIQUE

Responsable :

Voir page 24

ARCHEOLOGIE FUNERAIRE : CARACTERISTIQUES ET FLUCTUATIONS DE L'ESPACE FUNERAIRE

Responsables : Pascal SELLIER et Fanny BOCQUENTIN

Autres enseignants : Louiza AOUDIA et Pascal SELLIER

CHAINES OPERATOIRES MORTUAIRES ET TEMPS FUNERAIRES

Voir page 44

MODELES INTERPRETATIFS DES SOCIETES GRECQUES ET ROMAINES

Responsable : Alain DUPLOUY

Voir page 25

NUMISMATIQUE GRECQUE

Responsables: Dominique HOLLARD et Vincent DROST (BnF, Département des Monnaies, médailles et antiques)

LA MONNAIE ROMAINE A L'EPOQUE REPUBLICAINE

Voir page 25

Attention ce cours débute en octobre !

ARCHEOLOGIE DE LA CONSTRUCTION

Responsable : Vivien BARRIERE (Université Cergy-Pontoise)

Voir page 25

ARCHITECTURE GRECQUE : APPROCHES TECHNIQUES, STYLISTIQUES ET ARCHEOLOGIQUES

Responsable : Jacques des COURTILS (ENS)

Voir page 26

DECOR ET ARCHITECTURE ANTIQUES D'ORIENT ET D'OCCIDENT : PEINTURE, STUC ET MOSAÏQUE

Responsables : Nicole BLANC, Amina Aïcha MALEK et Claude VIBERT-GUIGUE (ENS)

Voir page 26

Attention ce cours débute en novembre !

FABRIQUE, TRANSMISSION ET RESILIENCE DES FORMES DU PAYSAGE : ARCHEO GEOGRAPHIE

Responsable : Sandrine ROBERT (EHSS)

LE PAYSAGE-TRACE : UN LABORATOIRE POUR LE CONCEPT DE RESILIENCE

Voir page 26

HISTOIRE DE LA CONSTRUCTION

Responsables : Philippe BERNARDI, Robert CARVAIS, Hélène DESSALES (ENS)

Voir page 26

Attention ce cours débute en novembre !

UE 2 : Spécialité

ARCHÉOLOGIE ORIENTALE

SEMESTRES 3 ET 4

MARI ET LES CITES ÉTATS DU MONDE ORIENTAL 1 ET 2

Responsable : Pascal BUTTERLIN

ÉTUDE DES VARIANTES DU MODELE DE LA CITE ÉTAT AU PROCHE ET MOYEN ORIENT

Réception des étudiants le mardi à 14 h bureau 321, Centre Michelet

ANTIQUITÉ CLASSIQUE

SEMESTRE 3

ARCHEOLOGIE DE LA CITE GRECQUE

Responsable : Francis PROST

Voir page 32

Réception des étudiants sur rendez-vous, bureau 306, Institut d'art et d'archéologie

CERAMIQUE ET ARCHITECTURE GRECQUES

Responsables : Francis PROST et Maia POMADERE

ARCHITECTURE ET ARCHEOLOGIE DE LA MAISON GRECQUE ANTIQUE

Voir page 32

Réception des étudiants sur rendez-vous, bureau 306, Institut d'art et d'archéologie

ARCHEOLOGIE ET ARTS DE ROME ET DE L'ITALIE REPUBLICAINES

Responsable : Olivier de CAZANOVE

Voir page 32

ORIENT HELLENISTIQUE ET ROMAIN I : ÉGYPTÉ, SYRIE, PALESTINE, ANATOLIE, CHYPRE

Responsable : François VILLENEUVE

EGYPTE, SYRIE ET PALESTINE, ASIE MINEURE ET CHYPRE

Voir page 33

Réception des étudiants le mardi de 14h à 16h, bureau 305, Institut d'art et d'archéologie

HISTOIRE ET ARCHEOLOGIE DE LA GAULE ROMAINE

Responsable : William VAN ANDRINGA (EPHE)

DE LA GAULE INDIGÈNE À LA GAULE ROMAINE : QUELLE TRANSITION ?

Le séminaire de cette année s'attachera à étudier la période de transition entre la fin de l'époque gauloise et le Haut Empire romain. Il s'agira en particulier d'analyser les phénomènes de transitions politiques et économiques et de mesurer le rythme et la rapidité des transformations constatées par l'archéologie..

SEMESTRE 4

SCULPTURE GRECQUE

Responsable : Francis PROST

Voir page 33

Réception des étudiants sur rendez-vous, bureau 306, Institut d'art et d'archéologie

GRECS ET INDIGÈNES EN OCCIDENT

Responsables : Alain DUPLOUY

Voir page 33

SANCTUAIRES ET TERRITOIRES EN GAULE ROMAINE

Responsables : Olivier de CAZANOVE et Laure LAÛT

Voir page 33

ORIENT HELLENISTIQUE ET ROMAIN II : NUBIE, MER ROUGE, ARABIE, MESOPOTAMIE

Responsable : François VILLENEUVE

REGIONS NON-MEDITERRANEENNES : AFRIQUE ORIENTALE, ARABIE, MESOPOTAMIE, IRAN, ASIE CENTRALE

Voir page 33

Réception des étudiants le mardi de 14h à 16h, bureau 305, Institut d'art et d'archéologie

MOYEN AGE

SEMESTRE 3 & 4

ART ET ARCHEOLOGIE ISLAMIQUES 1

Responsable : Jean Pierre VAN STAEVEL

Islam des marges, Islam des confins

Voir page 34

En marge du séminaire, le vendredi au premier semestre, le jeudi au second semestre, ou sur rendez-vous.

ARCHEOLOGIE ET HISTOIRE DE L'ART DU MONDE BYZANTIN 1

Séminaire suspendu

ARCHEOLOGIE MEDIEVALE ET MODERNE : METHODOLOGIE DISCIPLINAIRE

Responsables : Anne NISSEN, Danielle ARRIBET-DEROIN et Florence JOURNOT

Voir page 34

Réception des étudiants le vendredi de 12h à 13h, salle 321, Institut d'art et d'archéologie

MILIEUX ET PRATIQUES SOCIALES DES MONDES MEDIEVAUX

Responsables : Anne NISSEN, Danielle ARRIBET-DEROIN et Florence JOURNOT

Voir page 33

Réception des étudiants le vendredi de 12h à 13h, salle 321, Institut d'art et d'archéologie

SEMESTRE 4

ARCHEOLOGIE DE L'ESPACE MEDIEVAL : ETUDE DE CAS

Responsable : Anne NISSEN et Florence JOURNOT

Voir page 34

Réception des étudiants le vendredi de 13h30 à 14h30, salle 321, Institut d'art et d'archéologie

HISTORIOGRAPHIE, EPISTEMOLOGIE, THEORIES EN ARCHEOLOGIE MEDIEVALE

Responsables : Anne NISSEN et Florence JOURNOT

Voir page 3

MASTER 2

ARCHÉOLOGIE, SCIENCES POUR L'ARCHÉOLOGIE

- Parcours « Archéologie de la Préhistoire et de la Protohistoire »
 - Parcours « Archéologie des périodes historiques »
 - Parcours « Archéologie des périodes historiques / Columbia »
 - Parcours « Archéologie environnementale »
- Parcours « Ingénierie pour l'archéologie préventive et programmée »

PRÉSENTATION

MASTER 2 ARCHÉOLOGIE, SCIENCES POUR L'ARCHÉOLOGIE PARCOURS « ARCHÉOLOGIE DES PÉRIODES HISTORIQUES - COLUMBIA »

Le département d'Histoire de l'art et Archéologie de Columbia University et l'UFR 03 - Histoire de l'art et Archéologie de l'Université Paris 1 Panthéon-Sorbonne à Paris offrent un double diplôme de Master. Ce *dual degree*, qui repose sur la force du [programme Alliance](#), permet à Columbia University et à l'Université Paris 1 de proposer un enseignement supérieur transatlantique dans le domaine de l'Histoire de l'art. Le programme du double master offre aux étudiants l'occasion unique d'étudier dans deux des meilleures formations mondiales en la matière.

Les étudiants participant à ce programme passent un semestre au sein de l'université partenaire dans le courant de leur M2. Les étudiants de Columbia University voyagent lors du premier semestre, tandis que les étudiants de l'Université Paris 1 passent leur second semestre à Columbia. Dans le cadre du semestre dans leur institution d'origine, les étudiants suivent le cursus prévu ; à l'étranger, ils suivent un cursus spécifique, tout en répondant aux exigences du mémoire de master de leur université d'appartenance.

Il est à noter que la charge de travail pour les étudiants participant à ce programme de double diplomation est sensiblement plus importante que pour les étudiants en Master " simple " de Columbia University ou de l'Université Paris 1, à la hauteur des exigences légitimes de ce programme transatlantique.

Si l'étudiant répond aux exigences de validation des quatre semestres du programme de Master (M1 et M2), deux diplômes lui seront délivrés : d'une part, le *M.A. in Art history* de Columbia University et, d'autre part, le master Histoire de l'art de l'Université Paris 1 Panthéon-Sorbonne.

CONSTITUTION DU DOSSIER DE CANDIDATURE

Conditions d'accès

Le programme est ouvert aux étudiants de l'Université Paris 1 inscrits en M1 du master Archéologie, Sciences pour l'archéologie et qui ont été acceptés en M2 Archéologie, parcours Archéologie des périodes historiques. Le programme est ouvert aux étudiants de Columbia University inscrits en première année du *M.A. Art history*.

Date de dépôt des dossiers de candidature

- Parallèlement à leur candidature dans le parcours de M2 Histoire de l'art, les étudiants de l'Université Paris 1 Panthéon Sorbonne doivent envoyer leur dossier de candidature au Directeur de l'UFR 03 - Histoire de l'art et archéologie, Monsieur Philippe PLAGNIEUX (dirufr03@univ-paris1.fr) **avant le 28 juin 2019**, avec copie aux membres du jury de sélection: Madame Sophie CRAS (Sophie.Cras@univ-paris1.fr) et Messieurs Dominique POULOT (dominique.poulot@univ-paris1.fr), Olivier de CAZANOVE (cazanove@univ-paris1.fr). Un accusé de réception sera adressé.
- Les étudiants de Columbia University doivent soumettre leur dossier de candidature en personne au coordinateur du programme au 826 Schermerhorn Hall avant le 15 avril 2019.

Éléments constitutifs du dossier de candidature (l'ensemble des pièces doivent être rédigées en anglais) :

- Un Curriculum Vitae (2 pages maximum).
- Un projet de recherche (500 mots maximum) faisant apparaître la nécessité d'un séjour à New York dans le cadre du *M.A. Art history*, ainsi que le programme des travaux envisagés. Le candidat mentionnera également son projet professionnel et proposera un tuteur de recherche à Columbia, avec lequel il aura de préférence pris contact au préalable.
- Une copie de tous les relevés de notes postérieurs au baccalauréat (documents originaux en français).
- Une lettre de recommandation détaillée et rédigée en anglais d'un enseignant-chercheur de l'Université Paris 1.
- Une preuve du niveau linguistique requis en anglais (TOEFL avec une note minimale de 100). La sélection s'effectue en deux étapes: une commission interne à l'UFR 03 pré-sélectionne les dossiers en juillet, mais la décision finale d'admission relève de Columbia University. Les étudiants sélectionnés en sont informés dans le courant du mois de septembre ;

La sélection s'effectue en deux étapes: une commission interne à l'UFR 03 pré-sélectionne les dossiers en juillet, mais la décision finale d'admission relève de Columbia University. Les étudiants sélectionnés en sont informés dans le courant du mois de septembre.

INFORMATIONS SUR LE CURSUS A COLUMBIA UNIVERSITY

During the dual degree semester, each student would take: the required MA colloquium in curatorial studies plus three elective classes, including 4000-level lecture classes, or (by application) a Ph.D. seminar. Courses may be taken within the Art History Department at the graduate or 4000-level. Undergraduate courses will not be offered for credit in this program. Students will submit a thesis of at least 60 pages. This topic of the thesis work can be in any field of art history. During their semester at Columbia, the dual degree students will be supervised by the faculty dual degree coordinator (normally Frédérique Baumgartner). The academic supervisor of the students will be chosen among the Columbia faculty depending on their topic of interest. Close contact with their faculty director / supervisor at Paris 1 will be maintained and insured by the faculty supervisor(s) at Columbia

Program

Each student will plan the elective portion of his or her own curriculum with the dual degree coordinator's assistance (Frédérique Baumgartner / Alain Duplouy). Strong emphasis will be placed on choosing elective courses explicitly organized around issues of collecting and display. Cases may also be made, however, for the relevance of courses whose subject is defined by period or geography.

Similarly, dual degree students are expected to prepare theses on subjects involving collections, collecting, and display. Both the choice of the thesis topic and the composition of the MA thesis jury for the Paris students will be a shared decision between the Paris 1 and Columbia supervisors.

To be considered for admission to the dual degree program students should submit a statement of no more than 500 words explaining how the program will advance their career goals and present evidence of language skills necessary for graduate level work, as well as a letter of recommendation.

Applications will be considered by a small committee chaired by the Chair of the Department in close consultation with the counterpart program advisor at the other institution, in accordance with the regulations of the home university.

Costs

Paris 1 students will pay Paris 1 tuition and fees while they are enrolled in the MA program at Paris 1 and when they are enrolled for one semester at Columbia University. Paris 1 students registered at Columbia must pay (1) the fee for the International Student and Scholar Office and (2) either purchase Columbia Health Insurance or show that they have comparable coverage before they can waive the Columbia insurance at the beginning of each semester. Students also will be responsible for arranging their own housing in New York.

MA Curatorial Colloquium

This program is founded on the conviction that critics engaged with modern and contemporary art need to understand curatorial strategies and that curators must be able to write with full knowledge of critical theory. Taking advantage of both Columbia's location in one of the world's major centers for the production and display of modern art, and the department's close ties with the Museum of Modern Art, the Whitney Museum of American Art, and other institutions, the program immerses students in the art world of New York City.

At the heart of the program are the two MA colloquia described below. The MA Critical Colloquium, required of all students in the program and taken in the first term of study, is designed to explore issues of historical and critical method by focusing on them through the lens of a particular area of concern within the modernist field. These "lenses" will change from year to year, but an example would be the rise of photography within modernism. Another example might be notions of "primitivism," which would encompass discussion of ethnographic models in contemporary art; or contemporary architecture and theories of urbanism. The structure of the colloquium combines reading and analysis of texts by the major theorists and critics, among them several members of the department faculty. The MA Curatorial Colloquium, required of all students in the program and taken in the second semester of study, focuses on the theory and practice of museum and gallery display and is taught through consortorial arrangements with institutions in New York City, including MoMA and the Whitney Museum of American Art. In addition to department faculty, curators from MoMA, the Whitney, the International Center for Photography, and other institutions regularly participate in the colloquium.

Responsable de la formation

Olivier de CAZANOVE
Institut d'art et d'archéologie
3 rue Michelet, Paris 75006
Olivier.De-Cazanove@univ-paris1.fr

Master 2 Archéologie, Sciences pour l'archéologie
Parcours « Archéologie des périodes historiques - *Dual Degree Columbia* »

Organisation des enseignements pour les étudiants de Paris 1

RESPONSABLE : OLIVIER DE CAZANOVE

Semestre 3		Crédits : 30	
INTITULES DES UE ET DES ENSEIGNEMENTS	NOMS DES INTERVENANTS	HEURES	
		CM	TD
UE 1 : Théories, méthodes, techniques (2 cours au choix)		Coefficient : 3 Crédits : 12	
SIG en archéologie	L. Laüt	9h	15h
Système d'information archéologique de terrain	B. Desachy	8h	16h
Histoire et politique de l'archéologie	P. Ruby	24h	
Archéologie dans la cité : éthique et valorisation	H.Procopiou/B.Valentin	24h	
Archéologie numérique : de l'acquisition 3D de terrain à la réalité virtuelle	F. Giligny	12h	12h
Méthodes de prospection archéologique	F. Giligny/ Chr. Petit	15h	6h
> Céramologie	F. Giligny/ P. Debels	24h	
>Dessin du mobilier archéologique (CM et TD en céramique)	P. Sauvageot	6h	18h
>Dessin du mobilier archéologique (CM et TD en lithique, matières osseuses, bois)	B. Faugère	6h	18h
> Histoire et archéologie des techniques	F. Giligny/ H. Procopiou	24h	
>Architecture antique : langage et méthodes d'analyse	O. de Cazanove/ V.Capozzoli	24h	
UE 2 : Spécialité (2 séminaires au choix)		Coefficient : 3 Crédits : 12	
Orient ancien			
Mari et les cités états du monde oriental 1	P. Butterlin	24h	
>Archéologie générale du Proche-Orient	M. Jean	24h	
Antiquité classique			
> Archéologie de la cité grecque	F. Prost	24h	
> Céramique et architecture grecques	F. Prost/ M. Pomadère	24h	
>Archéologie et arts de Rome et de l'Italie républicaines	O.de Cazanove	24h	
>Orient hellénistique et romain I : Égypte, Syrie, Palestine, Anatolie, Chypre	F. Villeneuve	24h	
Histoire et archéologie de la Gaule romaine	W. Van Andringa	24h	
Moyen âge			
>Art et archéologie islamiques 1	J.-P. Van Staevel	24h	
>Archéologie et Histoire de l'art du monde byzantin 1	Séminaire suspendu	24h	
>Archéologie médiévale et moderne : méthodologie disciplinaire	A. Nissen/D.Arribet-Deroin/F. Journot	24h	
>Milieux et pratiques sociales des mondes médiévaux	A. Nissen/D.Arribet-Deroin/F. Journot	24h	
UE 3 : Renforcement de spécialité (1 cours au choix) - validation par assiduité		Coefficient : 0 Crédits : 2	
Orient ancien			
Mari et les cités états du monde oriental 1	P. Butterlin	24h	
>Archéologie générale du Proche-Orient	M. Jean	24h	
Antiquité classique			
> Archéologie de la cité grecque	F. Prost	24h	
> Céramique et architecture grecques	F. Prost/ M. Pomadère	24h	
>Archéologie et arts de Rome et de l'Italie républicaines	O.de Cazanove	24h	
>Orient hellénistique et romain I : Égypte, Syrie, Palestine, Anatolie, Chypre	F. Villeneuve	24h	
Histoire et archéologie de la Gaule romaine	W. Van Andringa	24h	
Moyen âge			
>Art et archéologie islamiques 1	J.-P. Van Staevel	24h	
>Archéologie et Histoire de l'art du monde byzantin 1	S. Brodbeck	24h	
>Archéologie médiévale et moderne : méthodologie disciplinaire	A. Nissen/	24h	
>Milieux et pratiques sociales des mondes médiévaux	A. Nissen/ D.Arribet-Deroin/	24h	
UE 3 Langues :		Coefficient : 1 Crédits : 4	
Langue vivante			18h
Volume semestriel minimum par étudiant		138h	

Pour le descriptif des séminaires de Paris 1, se reporter aux pages 51 à 55

>Matière commune M1/ M2

SEMESTRE 4		CREDITS : 30
Intitulés des UE et des enseignements	Noms des intervenants	Heures CM
UE 1 : MA Colloquium (24h)	Coefficient : 1	Crédits : 3
UE 2 : Séminaires de parcours	Coefficient : 3	Crédits : 9
Selon offre de Columbia University		12h
Selon offre de Columbia University		12h
Selon offre de Columbia University		12h
UE 3 Mémoire validé à Paris 1	Coefficient : 6	Crédits : 18
Formation à la recherche en autonomie		5h
Volume semestriel minimum par étudiant		65h

Master 2 Archéologie, Sciences pour l'archéologie
Parcours « Archéologie des périodes historiques - *Dual Degree Columbia* »

Organisation des enseignements pour les étudiants de Columbia

RESPONSABLE : OLIVIER DE CAZANOVE

Semestre 3		Crédits : 30	
INTITULES DES UE ET DES ENSEIGNEMENTS	NOMS DES INTERVENANTS	HEURES	
		CM	TD
UE 1 : Théories, méthodes, techniques (2 cours au choix) Coefficient : 2		Crédits : 12	
SIG en archéologie	L. Laüt	9h	15h
Système d'information archéologique de terrain	B. Desachy	8h	16h
Histoire et politique de l'archéologie	P. Ruby	24h	
Archéologie dans la cité : éthique et valorisation	H.Procopiou/B.Valentin	24h	
Archéologie numérique : de l'acquisition 3D de terrain à la réalité virtuelle	F. Giligny	12h	12h
Méthodes de prospection archéologique	F. Giligny/ Chr. Petit	15h	6h
> Céramologie	F. Giligny/ P. Debels	24h	
> Dessin du mobilier archéologique (CM et TD en céramique)	P. Sauvageot	6h	18h
> Dessin du mobilier archéologique (CM et TD en lithique, matières osseuses, bois)	B. Faugère	6h	18h
> Histoire et archéologie des techniques	F. Giligny/ H. Procopiou	24h	
> Architecture antique: langage et méthodes d'analyse	O. de Cazanove/ V. Capozzoli	24h	
UE 2 : Spécialité (3 séminaires au choix) Coefficient : 3		Crédits : 18	
Orient ancien			
Mari et les cités états du monde oriental 1	P. Butterlin	24h	
> Archéologie générale du Proche-Orient	M. Jean	24h	
Antiquité classique			
> Archéologie de la cité grecque	F. Prost	24h	
> Céramique et architecture grecques	F. Prost/ M. Pomadère	24h	
> Archéologie et arts de Rome et de l'Italie républicaines	O. de Cazanove	24h	
> Orient hellénistique et romain I : Égypte, Syrie, Palestine, Anatolie, Chypre	F. Villeneuve	24h	
Moyen âge			
> Art et archéologie islamiques 1	J.-P. Van Staevel	24h	
> Archéologie et Histoire de l'art du monde byzantin 1	S. Brodbeck	24h	
> Archéologie médiévale et moderne : méthodologie disciplinaire	A. Nissen/D.Arribet-Deroin/F. Journot	24h	
> Milieux et pratiques sociales des mondes médiévaux	A. Nissen/D.Arribet-Deroin/F. Journot	24h	
Volume semestriel minimum par étudiant		120h	

Pour le descriptif des séminaires de Paris 1, se reporter aux pages 51 à 55

> Matière commune M1/ M2

SEMESTRE 4		CREDITS : 30	
UE 1 Mémoire validé à Columbia		Coefficient 1	Crédits : 30

MASTER 2

ARCHÉOLOGIE, SCIENCES POUR L'ARCHÉOLOGIE

- Parcours « Archéologie de la Préhistoire et de la Protohistoire »
 - Parcours « Archéologie des périodes historiques »
 - Parcours « Archéologie des périodes historiques / Columbia »
 - Parcours « Archéologie environnementale »
- Parcours « Ingénierie pour l'archéologie préventive et programmée »

PRÉSENTATION

MASTER 2 ARCHÉOLOGIE, SCIENCES POUR L'ARCHÉOLOGIE

PARCOURS « ARCHÉOLOGIE ENVIRONNEMENTALE »

Présentation du parcours

Le parcours « Archéologie environnementale » du master Archéologie, Sciences pour l'archéologie est une formation pluridisciplinaire qui conduit les étudiants à aborder les questionnements et les disciplines de l'environnement dans son dialogue avec l'archéologie : archéobotanique, archéozoologie, géoarchéologie, archéologie du paysage et archéologie spatiale.

Cette formation exigeante vise à donner à l'étudiant de solides connaissances et les bases d'une autonomie intellectuelle, méthodologique et technique en archéologie environnementale, aussi bien pour la recherche théorique que pour les interventions sur le terrain.

L'archéologie environnementale regroupe un vaste éventail d'approches scientifiques qui ont pour objectif commun d'étudier les interactions entre l'homme et son environnement. Les problématiques abordées concernent essentiellement l'histoire et le développement des sociétés humaines dans des conditions environnementales qui ont peu évolué (climat, catastrophes naturelles etc.).

L'étude des systèmes de subsistance, de l'exploitation des ressources et des principes techniques des populations anciennes (pratiques agropastorales, gestion de l'eau et des sols) sont largement abordées dans ce master.

Le matériel d'étude consiste le plus souvent en « écofacts » (bois, graines, pollens, os, coquillages, roches et sédiments) ou artefacts (industrie osseuse ou lithique, céramique) retrouvés sur les sites archéologiques ou dans des milieux naturels (sols, alluvions, sédiments lacustres et marins).

L'enseignement est organisé de façon à permettre aux étudiants de concentrer leur activité sur la rédaction du mémoire qui est soutenu en fin de second semestre.

Au premier semestre l'étudiant(e) suit les 3 cours de l'UE 1 : Tronc commun d'archéologie environnementale. Cette spécialisation est approfondie au travers de 2 autres cours au (UE 2) dans le domaine de spécialité retenu, ainsi que par une expérience en Laboratoire (UE 3).

Au deuxième semestre l'étudiant(e) suit 1 cours de perfectionnement (UE 1) et se consacre à la rédaction de son mémoire.

Cet enseignement comprend également au premier semestre d'un cours de langue (UE 3), à choisir dans un vaste panel (anglais, allemand, espagnol, italien mais également arabe, chinois ou russe).

Le mémoire de M2 permet à l'étudiant de faire preuve de ces capacités à la recherche à travers la présentation et l'analyse critique des sources et des données archéologiques, leur synthèse et leur interprétation sociale, économique et historique. Le plus souvent, le sujet de M2 approfondit le sujet de M1. Le mémoire recherche est l'objet d'au moins deux évaluations, présentées par deux rapporteurs, dont au moins un enseignant-chercheur de l'UFR, directeur du mémoire.

Profil requis

Le parcours de M2 « Archéologie environnementale » du master Archéologie, sciences pour l'archéologie est accessible à tout étudiant titulaire d'un M1 « Archéologie, sciences pour l'archéologie » ou –sous réserve d'un avis favorable de la commission d'admission – d'un autre M1 ou M2 de Sciences Humaines (entre autres d'histoire, géographie etc.) ou encore par Validation des Acquis de l'Expérience (VAE) et par Validation des Acquis Professionnels (VAP).

Principaux débouchés

Ce parcours de Master débouche soit sur la thèse de doctorat, soit sur des emplois dans le domaine de la gestion du patrimoine archéologique ou de l'archéologie préventive. Les débouchés visés sont des emplois de haut niveau dans tous les organismes assurant des missions dans le domaine de l'archéologie : universités, CNRS, collectivités territoriales, musées, Institut National de recherche d'archéologie Préventive, sociétés privées. Enfin, plusieurs de nos étudiants ont trouvé un emploi dans d'autres secteurs publics et privés où leur formation en sciences humaines, en informatique et, plus généralement, leur familiarité avec l'interdisciplinarité et avec le travail en équipe sont très appréciées.

Responsables de la formation

Christophe PETIT et Michelle ELLIOTT
Institut d'art et d'archéologie
3 rue Michelet – 75006 Paris

Christophe.Petit@univ-paris1.fr et Michelle.Elliott@univ-paris1.fr

Master 2 Archéologie, Sciences pour l'archéologie

Parcours « Archéologie environnementale »

Organisation des enseignements 2019-2020

RESPONSABLES : CHRISTOPHE PETIT ET MICHELLE ELLIOTT

Semestre 3		Crédits : 30	
INTITULES DES UE ET DES ENSEIGNEMENTS	NOMS DES INTERVENANTS	HEURES	
		CM	TD
UE 1 : Tronc commun d'archéologie environnementale		Coefficient : 4	
		Crédits : 12	
> Dynamique des sociétés et variations paléoenvironnementales	M. Elliott/ Chr. Petit	24h	
> Analyse des matériaux de l'archéologie environnementale	M. Elliott/A. Binois	24h	
> Séminaire d'archéologie environnementale	Chr. Petit/L. Fontana	24h	
UE 2 : Archéologie environnementale et spatiale (2 cours au choix)		Coefficient : 3	
		Crédits : 9	
SIG en archéologie	L. Laüt	9h	15h
Système d'information archéologique de terrain	B. Desachy	8h	16h
Méthodes de prospection archéologique	F. Giligny/ Chr. Petit	15h	6h
Archéologie environnementale en archéologie préventive	Chr Petit/ C. Chausse	12h	12h
> Xylogologie-Paleoxylogologie : systématique et paléoécologie	Séminaire suspendu	24h	
> Milieux sédimentaires, environnements et peuplements quaternaires	Séminaire suspendu	24h	
> Sociétés préhistoriques 1 : problématiques de recherche	B. Valentin/ M. Christensen	24h	
> Cultures préhistoriques 1 - Le Paléolithique ancien et moyen : histoire et actualité	R. Rocca	24h	
> Techniques préhistoriques : approche technologique de l'industrie osseuse	M. Christensen	24h	
Néolithique européen : recherches actuelles	F. Bostyn	24h	
Archéologie du monde égéen 1 : âge du Bronze et début de l'âge du Fer	M. Pomadère	24h	
> Archéologie et arts Maya 1	E. Lemonnier	24h	
> Archéologie et arts de l'aire andine 1	P. Lecoq	24h	
> Archéologie et arts précolombiens	B. Faugère	24h	
> Le monde arctique : préhistoire, art et archéologie	C. Viot	24h	
Mari et les cités états du monde oriental 1	P. Butterlin	24h	
> Archéologie générale du Proche-Orient	M. Jean	24h	
> Archéologie de la cité grecque	F. Prost	24h	
> Céramique et architecture grecques	F. Prost/ M. Pomadère	24h	
> Archéologie et arts de Rome et de l'Italie républicaines	O.de Cazanove	24h	
> Orient hellénistique et romain I : Égypte, Syrie, Palestine, Anatolie, Chypre	F. Villeneuve	24h	
Histoire et archéologie de la Gaule romaine	W. Van Andringa	24h	
> Art et archéologie islamiques 1	J.-P. Van Staevel	24h	
> Archéologie et Histoire de l'art du monde byzantin 1	Séminaire suspendu	24h	
> Archéologie médiévale et moderne : méthodologie disciplinaire	A. Nissen/	24h	
> Milieux et pratiques sociales des mondes médiévaux	A. Nissen/ D.Arribet-Derooin/	24h	
UE 3 : Pratique en archéologie environnementale		Coefficient : 2	
		Crédits : 6	
Pratique de l'archéologie environnementale : laboratoire			36h
UE 4 Langues :		Coefficient : 1	
		Crédits : 3	
Langue vivante			18h
Volume semestriel minimum par étudiant		174h	

Semestre 4		Crédits : 30	
INTITULES DES UE ET DES ENSEIGNEMENTS	NOMS DES INTERVENANTS	HEURES	
		CM	TD
UE 1 : Perfectionnement en archéologie environnementale		Coefficient : 1	
		Crédits : 6	
Perfectionnement en archéologie environnementale	Chr. Petit	48h	
UE 2 : Mémoire		Coefficient : 4	
		Crédits : 24	
Formation à la recherche en autonomie (mémoire)			100h
Volume semestriel minimum par étudiant			148h

Master 2 / Parcours « Archéologie environnementale »

- Thèmes des cours –

UE 1 : Tronc commun d'archéologie environnementale

SEMESTRE 3

DYNAMIQUES DES SOCIÉTÉS ET VARIATIONS PALEOENVIRONNEMENTALES

Responsables : Michelle ELLIOTT et Christophe PETIT

Voir page 2

ANALYSE DES MATÉRIAUX DE L'ARCHÉOLOGIE ENVIRONNEMENTALE

Responsables : Michelle ELLIOTT et Annelise BINOIS

Voir page 27

SEMINAIRE D'ARCHÉOLOGIE ENVIRONNEMENTALE

Responsable : Christophe PETIT et Laure FONTANA

Voir page 27

SEMESTRE 4

PERFECTIONNEMENT EN ARCHÉOLOGIE ENVIRONNEMENTALE

Responsables : Christophe PETIT , Michelle ELLIOTT et Annelise BINOIS

Cet enseignement correspond au suivi des étudiants lors de leur cursus de recherche. La validation de cette unité d'enseignement correspond à une présentation orale en début de second semestre ainsi que d'un dossier écrit exposant la problématique des mémoires de recherche et les premiers résultats.

UE 2 : Archéologie environnementale et spatiale

SEMESTRE 3

SIG EN ARCHÉOLOGIE

Responsables : Laure LAÛT

Voir page 42

Réception des étudiants sur rendez-vous, bureau 305, Institut d'art et d'archéologie

SYSTÈME D'INFORMATION ARCHÉOLOGIQUE DE TERRAIN

Responsable : Bruno DESACHY

Voir page 42

MÉTHODES DE PROSPECTION ARCHÉOLOGIQUE

Responsable : François GILIGNY, Christophe PETIT et autres

Voir page 43

ARCHEOLOGIE ENVIRONNEMENTALE EN ARCHEOLOGIE PREVENTIVE

Responsables : Christophe PETIT et Christine CHAUSSEE

Cet enseignement permet aux étudiants de comprendre l'enregistrement sédimentaire des dépôts quaternaires et des dépôts archéologiques identifiés en archéologie préventive. Les séquences sédimentaires du Quaternaire apportent une information chrono-stratigraphiques et paléoenvironnementales. Leur reconnaissance permet d'orienter le diagnostic archéologique dans le but de rechercher des sites plus ou moins enfouis, de dater des niveaux d'occupation et de définir en première approximation les milieux naturels qui leur sont contemporains. Cette lecture des coupes contribue à l'évaluation scientifique des découvertes archéologiques et permet de proposer des protocoles d'échantillonnage des sédiments et des écofacts.

XYLOGIE-PALEOXYLOGIE : SYSTEMATIQUE ET PALEOECOLOGIE

Séminaire suspendu

MILIEUX SEDIMENTAIRES, ENVIRONNEMENTS ET PEUPELEMENTS QUATERNAIRES

Séminaire suspendu

SOCIETES PREHISTORIQUES 1 : PROBLEMATIQUES DE RECHERCHE

Responsables : Boris VALENTIN et Marianne CHRISTENSEN

Voir page 28

CULTURES PREHISTORIQUES 1 - LE PALEOLITHIQUE ANCIEN ET MOYEN : HISTOIRE ET ACTUALITE

Responsable : Roxane ROCCA

Voir page 28

TECHNIQUES PREHISTORIQUES : APPROCHE TECHNOLOGIQUE DE L'INDUSTRIE OSSEUSE

Responsable : Marianne CHRISTENSEN

Voir page 28

NEOLITHIQUE EUROPEEN : RECHERCHES ACTUELLES

Responsable : Françoise BOSTYN

Voir page 45

ARCHEOLOGIE DU MONDE EGEEEN 1: LE BRONZE RECENT ET LE DEBUT DE L'AGE DU FER

Responsable : Maia POMADERE

Voir page 29

Sur RdV à l'institut Michelet, bureau 318

ARCHEOLOGIE ET ARTS MAYA 1

Responsable : Eva LEMONNIER

Voir page 29

Réception des étudiants le mercredi de 12h à 14h en salle 323 à partir du 23 octobre (avant : le mardi sur rdv), Institut d'art et d'archéologie

ARCHEOLOGIE ET ARTS DE L'AIRE ANDINE 1

Responsable : Patrice LECOQ

Voir page 30

Réception des étudiants le mardi de 14h00 à 16h30 en salle 323, Institut d'art et d'archéologie

ARCHEOLOGIE ET ARTS PRECOLOMBIENS

Responsable : Brigitte FAUGÈRE

Voir page 30

LE MONDE ARCTIQUE : PREHISTOIRE, ART ET ARCHEOLOGIE

Responsable : Camille VIOT

Voir page 31

Réception des étudiants au premier semestre le mercredi de 14h à 16h, salle 323, Institut d'art et d'archéologie

MARI ET LES CITES ÉTATS DU MONDE ORIENTAL 1

Responsable : Pascal BUTTERLIN

ÉTUDE DES VARIANTES DU MODELE DE LA CITE ÉTAT AU PROCHE ET MOYEN ORIENT

Réception des étudiants le mardi à 14 h bureau 321, Centre Michelet

ARCHEOLOGIE GENERALE DU PROCHE-ORIENT

Responsable : Mathilde JEAN.

Voir page 32

ARCHEOLOGIE DE LA CITE GRECQUE

Responsable : Francis PROST

Voir page 32

Réception des étudiants sur rendez-vous, bureau 306, Institut d'art et d'archéologie

CERAMIQUE ET ARCHITECTURE GRECQUES

Responsables : Francis PROST et Maia POMADERE

Voir page 32

Réception des étudiants sur rendez-vous, bureau 306, Institut d'art et d'archéologie

ARCHEOLOGIE ET ARTS DE ROME ET DE L'ITALIE REPUBLICAINES

Responsable : Olivier de CAZANOVE

Voir page 32

ORIENT HELLENISTIQUE ET ROMAIN I : ÉGYPTE, SYRIE, PALESTINE, ANATOLIE, CHYPRE

Responsable : François VILLENEUVE

EGYPTE, SYRIE ET PALESTINE, ASIE MINEURE ET CHYPRE

Voir page 33

Réception des étudiants le mardi de 14h à 16h, bureau 305, Institut d'art et d'archéologie

HISTOIRE ET ARCHEOLOGIE DE LA GAULE ROMAINE

Responsable: William VAN ANDRINGA (EPHE)

Voir page 54

ART ET ARCHEOLOGIE ISLAMIQUES 1

Responsable : Jean Pierre VAN STAEVEL

Islam des marges, Islam des confins

Voir page 34

En marge du séminaire, le vendredi au premier semestre, le jeudi au second semestre, ou sur rendez-vous.

ARCHEOLOGIE ET HISTOIRE DE L'ART DU MONDE BYZANTIN 1

Séminaire suspendu

ARCHEOLOGIE MEDIEVALE ET MODERNE : METHODOLOGIE DISCIPLINAIRE

Responsables : Anne NISSEN, Danielle ARRIBET-DEROIN et Florence JOURNOT

Voir page 34

Réception des étudiants le vendredi de 12h à 13h, salle 321, Institut d'art et d'archéologie

MILIEUX ET PRATIQUES SOCIALES DES MONDES MEDIEVAUX

Responsables : Anne NISSEN, Danielle ARRIBET-DEROIN et Florence JOURNOT

Voir page 34

Réception des étudiants le vendredi de 12h à 13h, salle 321, Institut d'art et d'archéologie

MASTER 2

ARCHÉOLOGIE, SCIENCES POUR L'ARCHÉOLOGIE

- Parcours « Archéologie de la Préhistoire et de la Protohistoire »
 - Parcours « Archéologie des périodes historiques »
 - Parcours « Archéologie des périodes historiques / Columbia »
 - Parcours « Archéologie environnementale »
- Parcours « Ingénierie pour l'archéologie préventive et programmée »

PRÉSENTATION

MASTER 2 ARCHÉOLOGIE, SCIENCES POUR L'ARCHÉOLOGIE PARCOURS « INGÉNIERIE POUR L'ARCHÉOLOGIE PRÉVENTIVE ET PROGRAMMÉE »

Le parcours " Ingénierie de l'archéologie préventive et programmée " du master Archéologie est destiné aux étudiants qui se destinent soit à l'archéologie de terrain, en particulier préventive sous tous ses aspects, soit à la gestion du patrimoine archéologique.

Il vise à compléter l'appréhension par les étudiants des grandes problématiques de la recherche archéologique, tout en leur assurant expérience et compétences dans la conduite des opérations d'archéologie préventive ou dans d'autres responsabilités telles que la gestion de données, de collections, d'une carte archéologique, le montage de projets, etc.

Il s'adresse donc à des étudiants ayant déjà acquis une solide expérience archéologique de terrain, possédant une bonne culture générale en archéologie et en histoire, plutôt dans le domaine de l'archéologie métropolitaine. À travers cette formation universitaire de haut niveau et afin de poursuivre, au sein de leur future institution ou entreprise, une carrière en phase avec la recherche, les étudiants pourront acquérir des connaissances spécifiques à la pratique de l'archéologie préventive et renforcer leur formation de terrain et leur connaissance des acteurs de l'archéologie par un semestre de stages.

Poursuite d'études

Le parcours de M2 "Ingénierie" de la mention Archéologie permet, le cas échéant, l'accès à la préparation d'un doctorat (autorisation d'inscription accordée par le Président de l'Université, sur proposition du Directeur de l'école doctorale, après avis du directeur de thèse). Il est toutefois recommandé aux titulaires de ce parcours qui vise une insertion à court terme de faire valoir une expérience professionnelle de plusieurs années dans le domaine de l'archéologie avant la définition de leur projet et leur demande d'inscription en doctorat.

Compétences acquises à l'issue de la formation

- Gérer une opération archéologique de terrain de la prospection au rapport
- Maîtriser les outils informatiques de gestion de données de fouille et du patrimoine archéologique (Bases de données, SIG, DAO/PAO, 3D)
- Appliquer et mettre en œuvre les principales règles juridiques et connaître les structures administratives qui régissent et gèrent l'archéologie
- Analyser et mettre en valeur le rôle et la place de l'archéologie dans la société (protection et valorisation du patrimoine, vulgarisation etc.)

Insertion professionnelle et débouchés

Les débouchés visés sont principalement les concours de recrutement en archéologie préventive, à l'INRAP, dans les services de collectivités territoriales agréés ou chez les opérateurs privés.

Ce sont également les concours de la fonction publique territoriale ou nationale du patrimoine archéologique (Conservateurs ou attachés de conservation du patrimoine) et les postes de chargés de missions archéologie dans les collectivités territoriales.

Offre de formation

Les débouchés visés sont principalement les concours de recrutement en archéologie préventive, à l'INRAP, dans les services de collectivités territoriales agréés ou chez les opérateurs privés.

Ce sont également les concours de la fonction publique territoriale ou nationale du patrimoine archéologique (Conservateurs ou attachés de conservation du patrimoine) et les postes de chargés de missions archéologie dans les collectivités territoriales.

La formation à la recherche est assurée par la participation à des cours semestriels mutualisés avec les autres parcours à finalité recherche ou avec le Master Patrimoine et musées : cours de théories, méthodes et techniques de l'archéologie faisant suite aux compétences acquises en master 1. Les cours sont assurés pour moitié par des professionnels (INRAP, collectivités territoriales, Ministère de la Culture).

Au premier semestre (240 heures), la formation comporte des cours théoriques et méthodologiques communs avec les autres parcours (UE1) ainsi que des cours spécifiques (UE2-3). Ceux-ci portent sur le droit de l'archéologie, la gestion du patrimoine archéologique, la conduite d'opérations d'archéologie préventive, la gestion des données de fouilles, la géologie et le diagnostic et la préparation de supports écrits - contribution à des rapports, résumés d'opérations, articles, communiqués de presse - ou de communications à des colloques ainsi qu'à l'analyse du contenu des rapports d'opérations archéologiques. Les cours et TD sont en partie assurés par des archéologues professionnels. Des visites de services archéologiques, de musées et parcs archéologiques ou musées de sites ainsi que des excursions sur des sites en cours de fouille sont organisés régulièrement durant ce semestre.

Le second semestre comprend trois stages (420 heures) : deux mois de terrain, deux à trois semaines de post-fouille ou travail de laboratoire, deux à trois semaines en contexte de service archéologique. Les institutions d'accueil des stagiaires sont l'INRAP, les DRAC, les services archéologiques de collectivité territoriale, les musées, les unités de recherche mixtes, ou d'autres institutions (ONF, laboratoires de conservation-restauration etc.). De nombreuses conventions entre Paris 1 et les acteurs de la recherche archéologique permettent une offre de stage très large. L'ensemble de ces expériences sera présenté et synthétisé dans un mémoire de stage, présenté et soutenu oralement devant l'équipe pédagogique du Master qui comprend des enseignants-chercheurs et des archéologues professionnels.

Conditions et modalités d'accès

Les étudiants ayant validé un M1 en Archéologie à Paris 1 sont admis de droit. L'admission s'effectue à travers la procédure de réinscription Reins (<https://reins.univ-paris1.fr/>).

L'admission de tous les autres étudiants (y compris les titulaires d'un diplôme étranger) se fait sur dossier. Les candidats sont invités à déposer une candidature sur l'application eCandidat (<https://ecandidat.univ-paris1.fr>). Les candidatures sont examinées par un jury. Une décision est rendue fin juin - début juillet. Les candidats ont ensuite une semaine pour confirmer leur inscription en s'inscrivant administrativement.

Les professionnels en reprise d'études passent par la procédure de validation des acquis de l'expérience (<http://www.univ-paris1.fr/fcps/reprise-detude-et-validation-dacquis/valider-un-diplome-avec-son-experience-vae/>)

Il est recommandé aux candidats à cette formation d'avoir validé un M1 spécialisé en archéologie métropolitaine disposant d'une expérience de fouilles d'au moins 13 semaines. Pour les étudiants ayant un parcours différent, l'adéquation des enseignements suivis en méthodologie archéologique et dans les aires chrono-culturelles "métropolitaines" est importante.

Si le parcours Ingénierie vous tente pour le M2, il est donc fortement conseillé d'opérer en M1 le choix d'une spécialité en "Archéologie métropolitaine", avec une majeure en Préhistoire, Protohistoire, Archéologie de Rome ou Archéologie médiévale et moderne et de choisir les enseignements méthodologiques suivants : Informatique appliquée à l'archéologie, organisation de la recherche archéologique, dessin et techniques de relevé. Les autres cours de méthodes seront choisis prioritairement dans la liste suivante : céramologie, archéo-anthropologie funéraire, géoarchéologie. De même, le mémoire de M1 portera de préférence sur l'une des 4 périodes chrono-culturelles de l'archéologie métropolitaine.

La formation accueille éventuellement des étudiants déjà titulaires d'un autre parcours de M2.

Responsables de la formation

François GILIGNY et Laure LAÛT
Institut d'art et d'archéologie
3 rue Michelet – 75006 Paris

Francois.Giligny@univ-paris1.fr et Laure.Laut-Taccoen@univ-paris1.fr

Master 2 Archéologie, Sciences pour l'archéologie
Parcours « Ingénierie de l'archéologie préventive et programmée »

Organisation des enseignements 2019-2020

RESPONSABLES : FRANÇOIS GILIGNY ET LAURE LAÛT

Semestre 3		Crédits : 30	
INTITULES DES UE ET DES ENSEIGNEMENTS	NOMS DES INTERVENANTS	HEURES	
		CM	TD
UE 1 : Méthodes et théories de l'archéologie		Coefficient : 4	
		Crédits : 12	
SIG en archéologie	L. Laüt	9h	15h
Histoire et politique de l'archéologie	P. Ruby	24h	
Archéologie dans la cité : éthique et valorisation	H. Procopiou/ B. Valentin	24h	
Archéologie numérique : de l'acquisition 3D de terrain à la réalité virtuelle	F. Giligny	12h	12h
Méthodes de prospection archéologique	F. Giligny/ C. Petit	15h	6h
Dessin et publication assistée par ordinateur	A. Vinet		18h
UE 2 : Méthodes et techniques de l'archéologie préventive		Coefficient : 5	
		Crédits : 15	
Système d'information archéologique de terrain	B. Desachy	8h	16h
Droit du patrimoine	D. Soldini	12h	12h
Du terrain au musée : conduite d'opérations et gestion du patrimoine	F. Giligny/ B. Desachy	24h	
Du projet à la publication : monter et valoriser une opération archéologique	L. Laüt / B. Valentin	24h	
Archéologie environnementale en archéologie préventive	C. Petit/ C. Chausse	12h	12h
UE 3 : Langues		Coefficient : 1	
		Crédits : 3	
Langue vivante			18h
Volume semestriel minimum par étudiant		273h	

>Matière commune M1/ M2

Semestre 4		Crédits : 30	
INTITULES DES UE ET DES ENSEIGNEMENTS	NOMS DES INTERVENANTS	HEURES	
		CM	TD
UE 1 : Expérience en milieu professionnel		Coefficient : 1	
		Crédits : 30	
Stage et rapport de stage			420h
Volume semestriel minimum par étudiant		420h	

Master 2 / Parcours « Archéologie environnementale »

- Thèmes des cours –

UE 1 : Méthodes et théories en archéologie

SEMESTRE 3

SIG EN ARCHEOLOGIE

Responsables : Laure LAÛT

Voir page 42

Réception des étudiants sur rendez-vous, bureau 305, Institut d'art et d'archéologie ou bureau 126, Galerie Colbert

HISTOIRE ET POLITIQUE DE L'ARCHEOLOGIE

Responsable : Pascal RUBY

Voir page 42

Réception des étudiants le jeudi de 12h30 à 13h30 et sur rendez-vous (premier semestre), bureau 314 Institut d'art et d'archéologie

ARCHEOLOGIE DANS LA CITE : ETHIQUE ET VALORISATION

Responsables : Haris PROCOPIOU et Boris VALENTIN

Voir page 42

Réception des étudiants le lundi à 11 h, bureau 318, Institut d'art et d'archéologie

ARCHEOLOGIE NUMERIQUE : DE L'ACQUISITION 3D DE TERRAIN A LA REALITE VIRTUELLE

Responsable : François GILIGNY

Voir page 42

METHODES DE PROSPECTION ARCHEOLOGIQUE

Responsables : François GILIGNY, Christophe PETIT et autres

Voir page 43

DESSIN ET PUBLICATION ASSISTEE PAR ORDINATEUR

Responsable : Alice VINET

UE 2 : Méthodes et techniques de l'archéologie préventive

SEMESTRE 3

SYSTEME D'INFORMATION ARCHEOLOGIQUE DE TERRAIN

Responsable : Bruno DESACHY

Voir page 42

DROIT DU PATRIMOINE

Responsable : David SOLDINI

Cet enseignement poursuit un double objectif : Sur la forme d'abord, il vise à familiariser l'étudiant, par le biais d'exercices pratiques, à la lecture des textes relatifs au droit de l'archéologie (vocabulaire et concept juridiques). Sur le fond, l'étude des réformes en archéologie préventive sera privilégiée, sans que ne soient toutefois négligés des aspects fondamentaux, comme les structures administratives de l'archéologie.

DU TERRAIN AU MUSEE : CONDUITE D'OPERATIONS ET GESTION DU PATRIMOINE ARCHEOLOGIQUE

Responsables : François GILIGNY et Bruno DESACHY

Ce cours abordera les différentes facettes de l'archéologie préventive et les choix les plus pertinents à effectuer selon le milieu dans lequel est inséré le chantier ou selon les périodes concernées. On s'intéressera tout d'abord à la réalisation du « diagnostic », puis aux différentes méthodes d'organisation des opérations de fouille et à la gestion du mobilier archéologique sur un chantier, dans une base archéologique ou un laboratoire. Seront enfin abordés le fonctionnement et la gestion d'un service archéologique ainsi que la mise en valeur des vestiges et la patrimonialisation des sites.

DU PROJET A LA PUBLICATION : MONTER ET VALORISER UNE OPERATION ARCHEOLOGIQUE

Responsables : Laure LAÛT et Boris VALENTIN

Le contenu et la présentation des rapports d'opération archéologique ont été définis par l'arrêté du 27 septembre 2004 qui détaille ce que l'on attend d'un tel travail. Dans le cadre du cours, ces prescriptions sont examinées au travers d'une série d'exercices qui s'appuient sur l'expérience personnelle des étudiants et sur la lecture critique de travaux. Le montage et la gestion de projet, la préparation d'une publication, d'une communication scientifique, la valorisation et la médiation auprès du public sont également présentés.

Réception des étudiants sur rendez-vous, bureau 305, Institut d'art et d'archéologie ou bureau 126, Galerie Colbert (Laure LAÛT)

ARCHEOLOGIE ENVIRONNEMENTALE EN ARCHEOLOGIE PREVENTIVE

Responsables : Christophe PETIT et Christine CHAUSSEE

Voir page 67



REGLEMENT DE CONTROLE DES CONNAISSANCES

DOMAINE : Sciences humaines et sociale
MENTION : Archéologie, Science pour l'archéologie

Master 1^{ère} et 2^{ème} année
VET M1 : M1C403, M1C4D1

PARCOURS TYPE M2 :

- **Ingénierie de l'archéologie préventive et programmée** (VET : MPC506)
- **Archéologie de la préhistoire et de la protohistoire** (VET : MRC50A)
- **Archéologie des périodes historiques (y compris un dual degree avec Columbia)** (VET : MRC50B, MRC50C, RC50D)
- **Archéologie environnementale** (VET : MRC50E)

Vu les articles L 612-6 et L 612-6-1 du code de l'éducation ;

Vu l'arrêté du 25 avril 2002 relatif au diplôme national de master ;

Vu l'arrêté du 4 février 2014 fixant la nomenclature des mentions du diplôme national de master ;

Vu la Loi n° 2016-1828 du 23 décembre 2016 portant adaptation du deuxième cycle de l'enseignement supérieur français au système Licence-Master-Doctorat

Vu le décret n°2017-1334 du 11 septembre 2017 modifiant le décret n° 2016-672 du 25 mai 2016 relatif au diplôme national de master ;

Vu le décret n° 2017-1652 du 30 novembre 2017 modifiant les dispositions du code de l'éducation relatives aux stages et aux périodes de formation en milieu professionnel ;

Vu l'arrêté du 30 juillet 2018 modifiant l'arrêté du 22 janvier 2014 fixant le cadre national des formations conduisant à la délivrance des diplômes nationaux de licence, de licence professionnelle et de master ;

Vu les articles D 613-17 à 25 du Code de l'éducation relatif aux diplômes en partenariat international

En demandant son admission en master, l'étudiant s'engage à respecter les dispositions du règlement de contrôle des connaissances ci-dessous. Ce règlement peut être complété par des dispositions spécifiques dans le cas notamment de formations en lien avec des professions réglementées.

I. GENERALITES

1. Le master est un diplôme national de l'enseignement supérieur conférant à son titulaire le grade universitaire de master.
2. Au sein d'une même mention, un master permet l'acquisition de compétences transversales communes aux différents parcours types de formation.
3. Lors de la procédure d'accréditation d'un établissement, le ministre chargé de l'enseignement supérieur veille à l'existence d'un socle commun aux différents parcours types d'une même mention défini en termes de compétences et garant d'une réelle cohérence pédagogique.

La formation conduisant au diplôme national de master comprend des enseignements théoriques, méthodologiques et appliqués et une ou plusieurs expériences en milieu professionnel, notamment sous la forme de stages au sens du **décret n° 2014-1420 du 27 novembre 2014** relatif à l'encadrement des périodes de formation en milieu professionnel et des stages.

La formation comprend obligatoirement une initiation à la recherche et, notamment, la rédaction d'un mémoire ou d'autres travaux d'études personnels.

4. L'offre de formation est structurée en semestres. Quatre semestres au niveau master.
5. Conformément aux articles D. 611-1 à D. 611-6 du code de l'éducation, la formation est organisée, au sein de chaque mention, sous la forme de parcours types de formation initiale et continue formant des ensembles cohérents d'unités d'enseignement et organisant des progressions pédagogiques adaptées, au regard des finalités du diplôme.
6. Conformément à la circulaire n° 2015-122 du 22-07-2015, une période d'expérience personnelle dite de « césure » est possible durant le cursus des étudiants. Un document annexe à ce règlement de contrôle de connaissances en précise les modalités.

II. ORGANISATION DES ETUDES

1. Une référence commune est fixée correspondant à l'acquisition de 120 crédits pour le niveau master, 30 crédits par semestre. Cette référence permet de définir la valeur en crédits de l'ensemble des diplômes.
2. Un socle commun de formation en M1 vise à l'acquisition de compétences transversales dans les méthodes de l'archéologie (UE 1), tout en permettant aux étudiants de se spécialiser dans un domaine culturel particulier (UE 2) à travers le très vaste choix de séminaires de l'UFR 03, de la Préhistoire à la période moderne. La mention propose ensuite 4 parcours de formation distincts en M2, à finalité recherche ou professionnelle, que les étudiants choisissent en fonction de leur projet professionnel. La formation comprend, sur deux années, des cours de méthodologie, de préprofessionnalisation, des séminaires d'initiation à la recherche (accompagné de la rédaction d'un mémoire), ainsi qu'une ou plusieurs expériences en milieu professionnel.

En M1, l'expérience en milieu professionnel, commune à tous les étudiants, est de 25 jours ouvrés (175h), éventuellement fractionnés en plusieurs expériences. En M2 ingénierie, la durée totale des expériences en milieu professionnel est de 12 semaines décomposées en trois modules : 8 semaines de terrain dont deux semaines de diagnostic en archéologie préventive minimum, 2 semaines de laboratoire, 2 semaines en service archéologique (Etat, collectivité territoriale).

III. CONDITIONS D'ACCES

1. Pour être inscrit en première année du diplôme de master, les étudiants doivent justifier :
 - soit d'un diplôme national conférant le grade de licence dans le domaine SHS, ALL ou STS ;
 - soit d'une des validations prévues aux articles L 613-3 (validation d'études supérieures accomplies en France ou à l'étranger), L 613-4 (validation des acquis de l'expérience) et L 613-5 (validation d'acquis) du code de l'éducation.
2. Pour les masters dans lesquels il a été fixé des capacités d'accueil pour la première année du deuxième cycle, l'admission de l'étudiant peut être subordonnée à un concours ou à des modalités d'examen de sa candidature (examen, dossier, entretien).
3. L'admission en 2^{ème} année de master est de droit pour les étudiants ayant validé leur première année de master.

IV. INSCRIPTIONS

1. L'inscription administrative est annuelle conformément aux dispositions nationales.
2. L'inscription pédagogique est faite en début d'année universitaire pour les semestres 1 et 2 puis pour les semestres 3 et 4, avec possibilité de modifications au plus tard dans les deux semaines qui suivent le début du semestre d'enseignement.
Tout étudiant répondant aux conditions prévues par la charte des étudiants salariés peut bénéficier des dispositions prévues à ladite charte (cf. site <http://www.univ-paris1.fr/>, Rubrique Vie étudiante).

3. Inscription par transfert :

Les modalités de prise en compte du parcours réalisé par l'étudiant dans l'établissement d'origine sont définies par le règlement propre à chaque formation.

Les demandes de transfert en vue de l'entrée en master 1 peuvent être acceptées dans la limite de la capacité d'accueil sur avis favorable de la commission des transferts de la composante.

Les demandes de transfert liées à un changement d'orientation sont examinées par la commission « d'équivalence » de la composante.

La validation des acquis et des acquis de l'expérience fait l'objet d'une décision de la commission de validation des acquis, après examen du dossier constitué par le candidat. La décision de validation peut être conditionnelle et comporter, par exemple, l'obligation de suivre certains enseignements de licence.

La validation se fait par unité d'enseignement (UE) entières, ou par éléments constitutifs (EC) d'UE, sous la forme de dispenses, sans attribution de note. Les crédits *European Credits Transfer System* (ECTS) correspondants sont acquis. En revanche, ces UE ou EC n'entrent pas dans le calcul de la compensation.

La validation d'études effectuées en France ou à l'étranger fait l'objet d'une décision de la commission/jury de validation compétente de la composante.

4. Dans les filières en lien avec les professions règlementées, le nombre d'inscription est limité en master 1^{ère} année où il est subordonné à la décision du jury.
5. En dehors des professions règlementées, en master 1^{ère} année une troisième inscription ne pourra être accordée qu'à titre exceptionnel par décision du Président de l'Université sur proposition du responsable pédagogique du diplôme.
6. En master 2^{ème} année, le redoublement d'un semestre ou de l'année ne peut être accordé qu'à titre exceptionnel par décision du Président de l'Université sur proposition du responsable pédagogique du diplôme.
7. En master 2^{ème} année, en application de la loi 2016-1828 du 23 décembre 2016 portant adaptation du deuxième cycle de l'enseignement supérieur français au système Licence-Master-Doctorat l'inscription en deuxième année de master est de droit, dans la même mention, sous réserve de validation de la première année de master. Exception est faite pour l'année 2017 où à titre dérogatoire les mentions figurant dans le décret correspondant peuvent être soumises à sélection selon les capacités d'accueil, un concours ou l'examen des candidatures.

V. MODALITES DE CONTROLE DES CONNAISSANCES

A. Master 1^{ère} année

1. Pour les 60 premiers crédits : l'appréciation des connaissances et des aptitudes dans les UE constitutives d'un semestre résulte d'un contrôle continu et d'épreuves écrites anonymes, le cas échéant.
2. Elle peut aussi comporter :
 - des examens oraux, lesquels peuvent être remplacés par des tests écrits,
 - la rédaction d'un mémoire,
 - un stage,
 - un projet tutoré,
3. Sur dérogation, le contrôle des connaissances et des aptitudes des étudiants engagés dans la vie professionnelle ou dans l'impossibilité absolue d'assister aux travaux dirigés et aux conférences de méthode et qui en ont été dispensés est effectué sous la forme d'examens terminaux écrits et oraux pour l'ensemble des matières faisant l'objet de contrôle continu ou pour une ou plusieurs matières faisant l'objet de contrôle continu.
4. Les épreuves écrites organisées dans le cadre des travaux dirigés bénéficient des mêmes conditions de correction et d'anonymat que les épreuves écrites visées au paragraphe V. 1.

5. L'examen, lorsqu'il est prévu, est organisé après chaque semestre d'enseignement. Dans les matières faisant l'objet d'une épreuve terminale et d'un contrôle continu, la part du contrôle continu dans la note finale est de 50%.
6. La session de rattrapage, lorsqu'elle est prévue, a lieu dans un délai de 15 jours minimum après les résultats de la session initiale. Un dispositif pédagogique de soutien arrêté par la commission de la formation et de la vie universitaire est mis en place. A défaut, la session de rattrapage a lieu deux mois au moins après la session initiale.

B. Master 1^{ère} et 2^{ème} année

1. Le contrôle continu doit comprendre au moins deux notes par matière. Des dérogations peuvent être accordées par les conseils d'UFR ou de composantes pour les matières exigeant des travaux de rédaction relatifs à(aux) thématique(s) abordée(s) en séminaire.
2. L'assiduité aux travaux dirigés, conférences de méthode et séminaires est obligatoire en M1 et l'assiduité est obligatoire aux enseignements en M2. Il ne peut être toléré plus de trois absences motivées par semestre en master 1^{ère} année et de deux absences motivées en master 2^{ème} année.
La limitation ci-dessus n'est pas applicable en cas de maladie de longue durée, de grossesse ou de handicap.
3. Les épreuves de soutenance d'un mémoire de recherche ou d'évaluation d'un stage inclus dans la formation peuvent avoir lieu exceptionnellement en septembre, sur avis du directeur de mémoire ou de stage. Le jury tient une nouvelle délibération pour tenir compte du résultat de ces épreuves.
4. Préalablement à l'épreuve de soutenance, l'étudiant devra obligatoirement déposer informatiquement son mémoire sur la plateforme prévue à cet effet, en suivant les informations communiquées par l'équipe pédagogique.
5. Stage (cf. le décret n° 2014-1420 du 27 novembre 2014, décret n° 2017-1652 du 30 novembre 2017) :
Les étudiants ont la possibilité, dans le cadre de leur cursus pédagogique, - le volume pédagogique d'enseignement de deux cents heures comporte un minimum de cinquante heures dispensées en présence des étudiants - , de réaliser un stage, y compris en dehors des périodes d'enseignement, donnant lieu à la rédaction d'un rapport. Ce stage, qui a pour but d'acquérir des compétences en cohérence avec la formation, doit être autorisé par le responsable pédagogique du parcours-type de la mention et est placé sous la tutelle d'un enseignant (cf. : <http://www.univ-paris1.fr//espace-professionnel/guide-des-stages-a-luniversite/conventions-et-documents-a-telecharger/>).
La date butoir pour terminer un stage est fixée au 31 août pour la 1^{ère} année de master et au 30 novembre pour la 2^{ème} année de master.

VI. NOTATION DES EPREUVES :

A. Notes, coefficients, crédits :

La notation des épreuves et les modalités de contrôle des aptitudes et des connaissances sont les suivantes :

Chaque épreuve est notée sur 20. Les éléments constitutifs (EC) des UE sont évalués sur la base d'épreuves écrites et/ou orales.

La soutenance d'un mémoire de recherche en M1 a lieu en juin (ou en septembre à titre dérogatoire et exceptionnel, cf. supra). Le jury est formé de deux membres, dont au moins un enseignant-chercheur de l'UFR 03, qui dirige les travaux. En fonction des besoins d'encadrement spécifiques pour le sujet de mémoire, le jury peut s'adjoindre un 3^e membre également choisi en fonction de son expertise.

La soutenance d'un mémoire de recherche dans les parcours de M2 à finalité recherche (Archéologie de la Préhistoire et de la Protohistoire, Archéologie des périodes historiques, y compris le *dual degree* avec Columbia pour les étudiants de Paris 1, Archéologie environnementale) a lieu en juin (ou en septembre à titre

dérogatoire et exceptionnel, cf. supra). Elle est publique, devant les enseignants du parcours concerné. Chaque mémoire est l'objet d'au moins deux évaluations, présentées par deux rapporteurs, dont au moins un enseignant-chercheur de l'UFR, directeur du mémoire.

La validation d'un rapport de stage dans le parcours de M2 à finalité professionnelle (Ingénierie pour l'archéologie préventive et programmée), dont le semestre 4 comporte exclusivement un stage, se fait selon les modalités définies par l'arrêté du 22 janvier 2014. L'évaluation repose sur :

- un rapport, principalement évalué par le tuteur académique ;
- une appréciation de la part de la structure d'accueil.
- une soutenance dont l'évaluation fait intervenir des membres de l'équipe pédagogique (dont le tuteur académique) et éventuellement un représentant de la structure d'accueil.

B. Bonifications pour la 1ère année de master

1. Les matières donnant lieu à bonification sont notées sur 20. Ne sont comptabilisés au titre du bonus que les points au-dessus de la moyenne.
2. Les étudiants ayant choisi de suivre un enseignement donnant lieu à bonification peuvent bénéficier d'une majoration maximale de 0,5 point sur la moyenne coefficientée du semestre.
3. Les enseignements d'activités physiques et sportives ou les enseignements des activités culturelles, enfin les engagements citoyens, sont proposés au titre des bonifications dans toutes les formations de M1 quand ils ne figurent pas parmi les enseignements obligatoires ou optionnels du programme de la formation.

C. Capitalisation et compensation pour les 1ère et 2ème année de master

1. Les crédits et les unités d'enseignement peuvent être acquis par réussite à l'examen ou par compensation.
2. Unités d'enseignements :
Les unités d'enseignement sont définitivement acquises et capitalisables dès lors que l'étudiant y a obtenu la moyenne. L'acquisition d'une unité d'enseignement entraîne délivrance des crédits correspondant à cette unité. Une unité d'enseignement ne peut être obtenue si l'étudiant ne se présente pas à une épreuve.
3. Sont capitalisables les éléments constitutifs d'unité d'enseignement pour lesquels l'étudiant a obtenu la moyenne. Les crédits européens qui leur sont attachés sont acquis par l'étudiant.
4. Semestre :
Le semestre d'enseignement est validé si l'étudiant y a obtenu la moyenne. L'acquisition d'un semestre entraîne délivrance des crédits correspondants.
5. Compensation annuelle :
Elle est de droit pour les étudiants ayant obtenu la moyenne arithmétique pour les deux semestres de l'année. Les étudiants défaillants ne peuvent bénéficier de cette disposition. Des dispositions spécifiques peuvent être prises pour les filières visées au paragraphe IV. 4.

Pour le calcul de la moyenne, il est tenu compte des coefficients attribués à chaque épreuve.

6. La compensation ne peut avoir lieu que si toutes les épreuves ont été effectivement passées.
7. Validation des périodes d'études effectuées à l'étranger :
Lorsque le projet a été accepté par le responsable pédagogique et que l'étudiant a obtenu la validation de sa période d'études par l'établissement étranger, il bénéficie des crédits européens correspondant à cette période d'études sur la base de 30 crédits pour l'ensemble des unités d'enseignement d'un semestre.

VII. CONDITIONS D'OBTENTION DU DIPLOME :

A. Obtention du titre de maîtrise

1. Le jury délibère, à l'issue de la première année de master, en vue de la délivrance de la maîtrise en Archéologie.

Pour obtenir la maîtrise, l'étudiant doit soit valider le semestre 1 et le semestre 2 du master 1, soit obtenir 60 crédits par les règles de compensation décrites au point VI.5.

2. En cas d'obtention, le diplôme est édité à la demande de l'étudiant.
3. La validation du diplôme est assortie des mentions suivantes :
 - Passable, lorsque la moyenne générale est égale ou supérieure à 10
 - Assez bien, lorsque la moyenne générale est égale ou supérieure à 12
 - Bien, lorsque la moyenne générale est égale ou supérieure à 14
 - Très bien, lorsque la moyenne générale est égale ou supérieure à 16

B. Jury

1. Le jury comprend les enseignants qui ont participé à la notation des épreuves. Il statue souverainement sur les résultats de contrôle des connaissances et décide du résultat définitif en vue de la validation du semestre, des unités d'enseignement ou enseignements, et attribue le titre de maîtrise. Il peut décerner des points de jury.
2. Le président du jury est désigné par le président de l'Université ou, sur délégation, par le directeur de l'UFR ou de l'Institut responsable de la formation.

C. Les langues

Le master intègre un enseignement visant la maîtrise d'au moins une langue étrangère conformément au cadre européen commun de référence pour les langues. L'enseignement de langue est dispensé de préférence sur les deux années du master. Cet enseignement est sanctionné par des crédits ECTS.

Afin de renforcer l'attractivité et la reconnaissance internationale du diplôme de master, certains enseignements peuvent être dispensés en langue étrangère, ou organisés en coopération avec des établissements d'enseignement supérieur étrangers en application des dispositions des articles L. 121-3 et D. 613-17 et suivants du code de l'éducation.

D. Délivrance du diplôme de master

1. La délivrance du diplôme de master est subordonnée à la validation des deux derniers semestres d'enseignement.

Toutefois, le jury du second semestre de la 2^{ème} année de master procède à la compensation entre les deux semestres dans les termes du paragraphe VI. C. 5. A cet effet, il peut faire usage de points de jury.

2. Le semestre d'enseignement est validé dès lors que l'étudiant y a obtenu la moyenne.

Pour le calcul de la moyenne, il est tenu compte des coefficients attribués à chaque épreuve.

3. La validation d'un semestre entraîne l'attribution des crédits correspondants.
4. La défaillance à une épreuve fait obstacle à la validation du semestre.

VIII. ATTRIBUTION DU GRADE DE MASTER

1. La validation du diplôme de master confère le grade de master, mention Archéologie, sciences pour l'archéologie, dans les parcours-types suivants :
 - Ingénierie de l'archéologie préventive et programmée
 - Archéologie de la préhistoire et de la protohistoire
 - Archéologie des périodes historiques
 - Archéologie environnementale

2. Le diplôme est assorti des mentions suivantes en fonction des notes obtenues en deuxième année de master pour l'ensemble de l'année :
 - Passable, lorsque la moyenne générale est égale ou supérieure à 10
 - Assez bien, lorsque la moyenne générale est égale ou supérieure à 12
 - Bien, lorsque la moyenne générale est égale ou supérieure à 14
 - Très bien, lorsque la moyenne générale est égale ou supérieure à 16

3. **Supplément au diplôme** : pour favoriser la reconnaissance du parcours suivi par l'étudiant et développer la mobilité internationale, chaque diplôme est accompagné du supplément au diplôme mentionné au de l'article D. 123-13 du code de l'éducation. Ce document synthétique retrace l'ensemble des connaissances et compétences acquises durant le parcours de formation suivi par l'étudiant.

Annexe au règlement de contrôle des connaissances type relative à la mise en œuvre d'une période de césure

Vu l'article L. 613-1 du code de l'éducation,
Vu la circulaire n° 2015-122 du 22 juillet 2015,
Vu la consultation des représentants étudiants réunis en comité permanent le 29 septembre 2015,

La présente annexe au règlement de contrôle des connaissances type a pour objet de préciser les modalités de déroulement d'une période d'expérience personnelle dite de « césure », applicables en dehors de tout autre dispositif spécifique concourant aux mêmes fins proposé par l'établissement.

Pour chaque diplôme, le règlement de contrôle des connaissances met en application la présente annexe en définissant les modalités concrètes de réalisation de la période de césure.

1. Caractéristiques de la césure

Période de césure.- La période dite « de césure » :

- s'étend sur une durée maximale représentant une année universitaire que l'étudiant suspend temporairement dans le but d'acquérir une expérience personnelle.
- peut être effectuée dès le début de la première année de cursus mais ne peut l'être après la dernière année de cursus et devra se dérouler selon des périodes indivisibles équivalant à au moins un semestre universitaire et débutant obligatoirement en même temps qu'un semestre universitaire.
- est effectuée sur la base d'un strict volontariat de l'étudiant qui s'y engage et ne peut être rendue nécessaire pour l'obtention du diplôme préparé avant et après cette suspension.

Attribution possible d'ECTS.- La période de césure ne peut donner lieu à l'obtention d'ECTS en sus du nombre total d'ECTS délivré à l'issue de la formation. Un bilan de compétences pourra être établi par l'établissement et les compétences acquises, devront être portées au supplément au diplôme dans le cadre de l'obtention d'unités d'enseignement (UE) libres facultatives.

2. Modalités de la césure

La période de césure peut se dérouler **en France ou à l'étranger** et prendre l'une des formes suivantes :

Autre formation	Stage ou période de formation en milieu professionnel	Bénévolat	Engagement de service civique/volontariat associatif ou autres formes de volontariat	Entrepreneuriat	Travail
Maintien du statut d'étudiant et des droits afférents	Application de la réglementation sur les stages (Loi 2014-788, 10 juillet 2014)	Organisation couverture sociale de l'étudiant (Loi 2006-586, 23 mai 2006)	Application du code du service national ou de la réglementation propre aux autres formes de volontariat		Application du code du travail Basculement sur le régime des salariés ou équivalent

En toute hypothèse, l'étudiant est inscrit au sein de son établissement pendant la durée de sa période de césure et continue de bénéficier du statut d'étudiant. Il devra maintenir un lien constant avec son établissement en le tenant régulièrement informé du déroulement de celle-ci et de sa situation.

La période de césure peut se dérouler hors du territoire français :

C'est alors la législation du pays d'accueil qui s'applique dans les relations entre l'étudiant et l'organisme d'accueil, y compris s'il s'agit d'une période de formation disjointe de sa formation d'origine.

Formalités obligatoires que l'étudiant doit réaliser au préalable :

L'étudiant doit se rapprocher de sa caisse d'assurance maladie pour obtenir des informations sur les conditions permettant la prise en charge de ses frais médicaux.

S'il part dans un pays de l'Union Européenne, de l'Espace Economique Européen ou en Suisse, il doit demander à sa caisse d'assurance maladie le formulaire E 106 / S1 « *Inscription en vue de bénéficiaire de la couverture d'assurance maladie* » ou la carte européenne d'assurance maladie (CEAM). Une fois sur place, ce formulaire lui permettra de s'inscrire auprès de l'institution d'assurance maladie de son lieu de résidence.

S'il part dans un pays hors Union Européenne / Espace Economique Européen / Suisse, il doit informer sa caisse d'assurance maladie de son départ et de sa nouvelle adresse à l'étranger. Pour bénéficier d'une prise en charge de ses soins médicaux, l'étudiant doit souscrire une assurance volontaire (qui ne le dispense pas de cotiser au régime obligatoire d'assurance maladie du nouveau pays de résidence) soit auprès de la Caisse des Français de l'étranger soit auprès d'une compagnie d'assurance privée, soit éventuellement auprès de l'institution de sécurité sociale du pays de résidence.

L'étudiant réalisant sa période de césure sous la forme d'un volontariat doit se rapprocher respectivement de :

- son organisme d'accueil pour l'engagement de service civique et le volontariat associatif ;
- l'agence Erasmus + jeunesse et sport pour un service volontaire européen ;
- Clong-volontariat pour un volontariat de solidarité internationale ;
- UbiFrance dans le cadre d'un volontariat en administration ou en entreprise et plus généralement du centre du volontariat international.

☛ **Il appartient à l'étudiant d'être individuellement couvert par une assurance en responsabilité civile, assistance juridique et rapatriement pour être protégé pendant toute la durée de son séjour à l'étranger.**

3. Régime de la césure

Procédure.- Après son admission dans la formation, l'étudiant doit déposer auprès du directeur de la composante son projet de césure au minimum un mois ouvrable avant le début du semestre.

Tout projet de césure, formalisé par une lettre de motivation indiquant les modalités de réalisation, est soumis à l'approbation du Président de l'université, et par délégation du directeur de la composante.

Toute décision de refus doit être motivée par écrit et contenir les voies et délais de recours (administratifs et contentieux).

« Vous pouvez contester la présente décision, soit directement par la voie contentieuse, soit en formant au préalable, un recours administratif qui préserve le délai du recours contentieux.

Le recours administratif qui doit être formé dans les deux mois qui suivent la décision que vous contestez, peut prendre la forme d'un recours gracieux adressé à l'auteur de la décision contestée ou celle d'un recours hiérarchique auprès de l'autorité hiérarchique supérieure.

Saisie de votre recours administratif, l'administration peut :

- soit vous donner entièrement ou partiellement satisfaction, dans les deux mois qui suivent votre recours,
- soit rejeter votre demande, dans les deux mois qui suivent votre recours, par une décision expresse ou par une décision implicite de rejet en gardant le silence pendant plus de deux mois à votre réclamation.

Dans le cas d'une décision expresse ou implicite de rejet résultant de votre recours administratif, vous disposez de deux mois, délai franc, pour déposer un recours contentieux auprès du Tribunal Administratif de Paris (articles R.421-1 à R.421-5 du code de justice administrative).

Le recours contentieux doit être déposé dans les deux mois qui suivent la notification de la décision que vous contestez auprès du Tribunal Administratif de Paris.

Le délai de deux mois est un délai franc qui court le lendemain de la date de notification et/ou de l'affichage (ex. le délai pour contester une décision notifiée le 4 janvier court à partir du 5 janvier pour s'achever le 5 mars). »

Convention pédagogique.- L'établissement (et le cas échéant, le nouvel établissement d'accueil) signe avec l'étudiant, qui suspend sa scolarité, un accord prenant la forme d'une convention pédagogique lui garantissant sa réintégration ou son inscription au sein de la formation dans le semestre ou l'année suivant ceux validés par l'étudiant avant sa suspension, y compris lorsqu'il s'agit de formations sélectives pour lesquelles l'établissement doit être en mesure de réserver une capacité d'inscription à l'étudiant lors de son retour (*V. modèle de convention pédagogique ci-joint*).

Droits d'inscription.- L'étudiant en période de césure est nécessairement inscrit au sein de son établissement d'origine. Il se verra ainsi délivrer une carte d'étudiant lui permettant de bénéficier de son statut d'étudiant.

En l'absence de texte réglementaire autorisant une exonération totale ou partielle des droits d'inscription nationaux, l'étudiant effectuant une période de césure avec, le cas échéant, un accompagnement pédagogique, bénéficie du statut d'étudiant et s'acquitte des droits d'inscription nationaux correspondant à son cycle d'étude. Les étudiants en année de césure bénéficient des droits à exonérations prévues par les textes (étudiants boursiers...).

Bourse.- Si la période de césure consiste en une autre formation, l'éligibilité de l'étudiant à la bourse est soumise aux conditions de droit commun attachées à la nature de sa formation (à savoir relever de la compétence du Ministre chargé de l'enseignement supérieur conduisant à un diplôme national de l'enseignement supérieur ou être habilitée à recevoir des boursiers). Le maintien de la bourse est soumis aux conditions de progression, d'assiduité aux cours et de présence aux examens fixées dans le cadre du droit commun.

Dans les autres cas, le droit à bourse peut être maintenu sur décision de l'établissement, qui se prononce sur la dispense ou non de l'étudiant de son obligation à assiduité durant sa période de césure. La décision sera prise en fonction de la relation entre la thématique de la césure et la formation dispensée au sein de l'établissement.

Lorsque le droit à bourse est maintenu, celui-ci entre dans le décompte du nombre total de droits à bourse ouverts à l'étudiant au titre de chaque cursus.

Protection sociale.- Pour ce qui est du risque maladie et maternité, le droit commun reste apparemment applicable : l'étudiant en position de césure doit s'inscrire dans son établissement d'origine. Etant inscrit en tant qu'étudiant, il doit en principe s'acquitter auprès de l'université d'origine de la cotisation à la sécurité sociale étudiante, s'il ne dépend d'aucun autre régime et qu'il remplit les conditions (notamment d'âge).

Pour les autres risques (AT en France, couverture maladie/rapatriement/AT à l'étranger), il convient que l'étudiant effectue les formalités nécessaires pour se procurer une couverture.

L'établissement doit informer le CROUS de la situation de l'étudiant concerné pendant et après sa période de césure.

OUVERTURE DE L'INSTITUT D'ART ET D'ARCHÉOLOGIE

HORAIRES D'OUVERTURE

Lundi	Mardi	Mercredi	Jeudi	Vendredi	Samedi
de 7h30 à 21h	de 7h30 à 21h	de 7h30 à 21h	de 7h30 à 21h	de 7h30 à 21h	de 8h à 12h30

OUVERTURE PENDANT LES CONGÉS UNIVERSITAIRES

Du dimanche 27 octobre 2019 au dimanche 3 novembre 2019	Du dimanche 22 décembre 2019 au dimanche 5 janvier 2020	Du dimanche 16 février 2020 au dimanche 23 février 2020	Du dimanche 5 avril 2020 au jeudi 16 avril 2020	Juillet/Août 2020
OUVERT	FERMÉ Du samedi 21 décembre 2019 à 12h30 au dimanche 5 janvier 2020	OUVERT	FERMÉ Du dimanche 5 avril 2020 à 12h30 au jeudi 16 avril 2020	FERMÉ Du samedi 25 juillet 2020 au dimanche 23 août 2020

L'Institut d'art et d'archéologie, rue Michelet



Grâce à la généreuse donation (3 millions de francs) de la Marquise Arconati-Visconti, à l'initiative de trois universitaires (Émile Mâle, Gustave Fougères et René Schneider), au soutien du recteur Paul Appel et à l'aide de l'État et de la Ville de Paris, l'Institut d'art et d'archéologie (1921-1932) a pu s'édifier à l'emplacement de l'ancien institut de chimie appliqué de la Faculté des sciences. Lauréat du concours à deux degrés organisé en 1920-1921, Paul Bigot (1870-1942) a su parfaitement s'adapter à un programme longtemps mouvant mais qui exigeait la plus grande économie possible pour un édifice ayant un caractère monumental. À l'encontre du rationalisme régnant, il résout le problème en dissociant la structure en béton armé et l'enveloppe en briques rouges. Le traitement de cette dernière, d'un grand raffinement, résulte d'une synthèse originale dont les sources sont multiples (gothique italien, roman, etc.) et qui offre au regard des promeneurs, à la base des grandes arcades, une frise formée de moulages de bas-relief qui signalent la fonction de l'édifice. À l'intérieur, le vestibule d'entrée, l'amphithéâtre et la grande salle de lecture de la bibliothèque, dans le vide central, ont conservé leurs volumes, mais, dans les étages, les galeries qui abritaient les collections de plâtre et le plan de Rome de P. Bigot ont été sensiblement transformées.

(À lire : Simon Texier [dir.], *L'Institut d'art et d'archéologie*, Paris 1932, Paris, Picard, 2005)

La Maison de l'Archéologie et de l'Ethnologie, Campus Nanterre

Construite par l'atelier J. Lévy entre 1994 et 1996 sur un terrain de l'Université de Paris X, la Maison René-Ginouvès, Archéologie et Ethnologie compte 7000 m² répartis sur six niveaux. Le bâtiment en U, imbriqué dans un cercle, abrite des bureaux pour 260 chercheurs, des salles de réunions et de séminaires, deux bibliothèques, l'une pour l'Archéologie et les sciences de l'Antiquité et l'autre pour l'Ethnologie. La Maison regroupe une Unité Mixte de Service et quatre Unités Mixtes de Recherche, dont les tutelles sont le CNRS, les Universités de Paris I et Paris X, et, pour l'une d'entre elles, le Ministère de la Culture. La bibliothèque d'Archéologie et sciences de l'antiquité, ouverte toute l'année aux étudiants à partir du niveau Master, abrite 35000 volumes, 1200 revues dont 500 vivantes.

