

# ARCHEOLOGIE ET PATRIMOINE FOREZIEN

**Service civique**

**6 mois à compter du 15 mai 2023**

Sous l'encadrement d'un archéologue médiéviste, et dans le cadre des activités de notre association LA DIANA, Société Historique et Archéologique du Forez basée à Montbrison (42), souhaite accueillir trois volontaires qui participeront aux missions suivantes :

- relevés archéologiques du bâti ;
- fouille programmée d'un site élitare des XIe-XIIIe s. ;
- études post fouilles et participation à la rédaction de rapports (inventaire, dessin sous Illustrator, modélisation 3D, recherche documentaire...);
- participation à des projets culturels (exposition, colloque)

En plus d'une formation citoyenne et d'un PSC1, une formation interne accompagnera les volontaires dans les champs de la photogrammétrie.

Vous serez amené à fréquenter un public varié : membre d'association, scolaires, universitaires, employés communaux, représentant administratifs de collectivité ou de l'Etat... etc



*Il faut être âgé de moins de 26 ans. Pour plus de renseignements sur le statut de volontaire :*  
<http://www.service-civique.gouv.fr>

*Date limite de dépôt des candidatures 15 avril.*

Pour postuler : [christophe.mathevot@ladiana.com](mailto:christophe.mathevot@ladiana.com)

LA DIANA, 7 rue Robertet 42600 Montbrison 04 77 96 01 10

## Résultat des campagnes 2021-2022

Nous sommes en présence d'une occupation établie en versant nord à 1200 m d'altitude, qui enserre une surface trapézoïdale d'environ 1500 m<sup>2</sup> parfaitement bornée par d'épaisses murailles. Le potentiel archéologique est au rendez-vous : densité stratigraphique, bâti bien conservé et niveaux d'occupation en place. Une documentation structurelle importante liée à l'implantation des bâtiments occidentaux et leurs occupations a été recueillie. L'année 2021 aura été consacrée à la mise en évidence d'un bâtiment barlong (18m x 7m) dédié à l'habitat et scindé en deux cellules et d'un enclos attenant. Les niveaux d'occupation ont été documentés et plusieurs foyers mis en évidence dont un assez bien aménagé. Les datations 14<sup>C</sup> pratiquées ainsi que l'examen préliminaire du mobilier céramique permettent d'établir premier Etat d'occupation à l'orée de l'an Mil et un second au début du XIII<sup>e</sup> siècle puis un abandon total du site. L'année 2022 a été consacrée à la fouille d'un grand bâtiment barlong (100 m<sup>2</sup>) dédié à la stabulation et la mise en évidence d'une partie de la clôture du site.

Une couverture Lidar a été réalisée autour du site. Un dense réseau de chenaux fossiles a été mis en évidence et semble relié à une tourbière et un canal de dérivation des eaux (le Béal comtal) qui apparaît dans la documentation dès le début du XIII<sup>e</sup> siècle. Un ensemble d'une dizaine de bâtiments barlongs maçonnés, scindés en 2 ou trois cellules, ont également été relevés ainsi qu'un réseau de chemins fossiles les desservant. Nous sommes donc en présence d'un vaste complexe couvrant une zone d'environ 10 hectares, regroupant une dizaine de bâtiments structurés autour de voies d'accès et en rapport avec un réseau complexe d'aménagement hydrauliques.

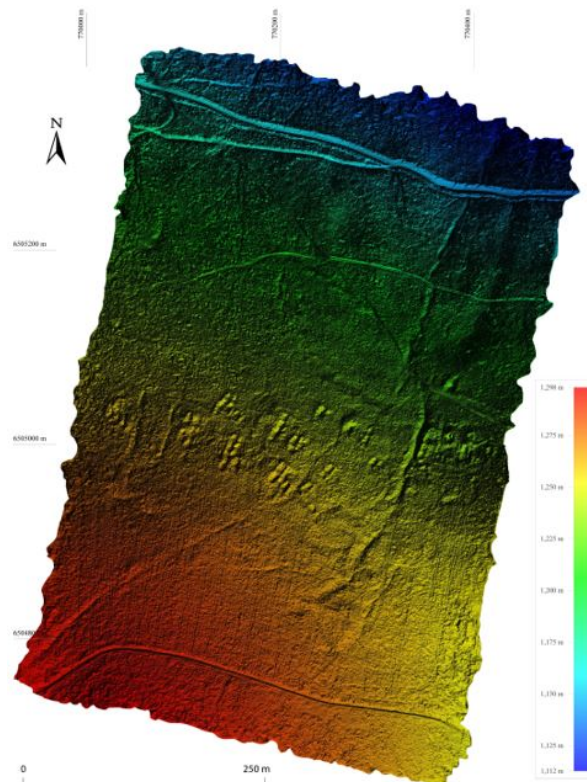
La campagne 2023 viendra clore l'opération triennale avec la fouille de l'aire centrale, d'un bâtiment barlong et du système de clôture du site mais également la mise en évidence d'une probable structure hydraulique.



*Foyer aménagé Fo B2.356 (14<sup>C</sup> : 1046-1084 ap. JC).*



*Élévation sud de B2 avec niveau de sol (Xe-XIe s.).*



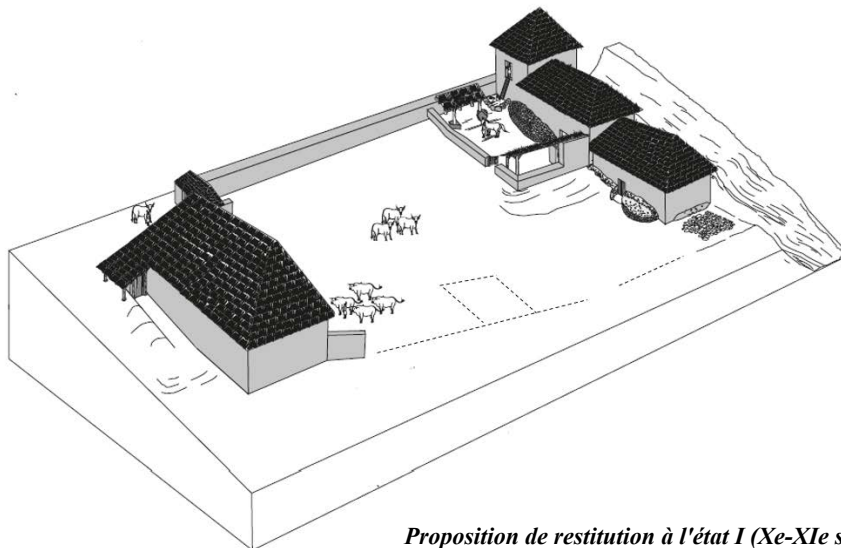
*Couverture Lidar de l'ensemble*



*Vue zénithale du site en cours de fouilles.*



*Bâtiment oriental en cours de dégagement.*



*Proposition de restitution à l'état I (Xe-XIe s.)*