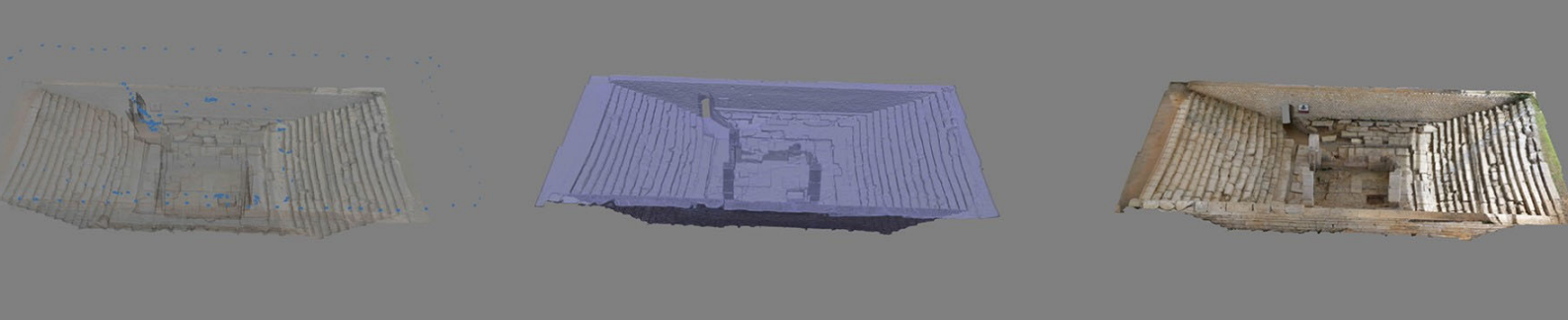


École d'histoire de l'art et d'archéologie de la Sorbonne

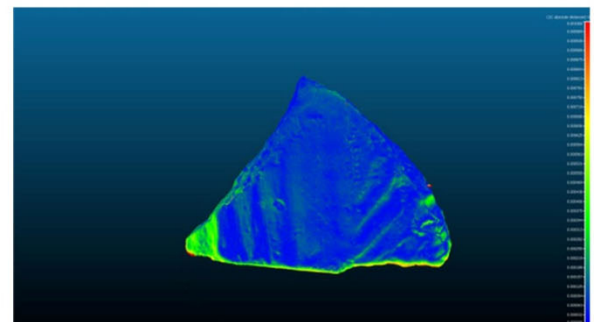
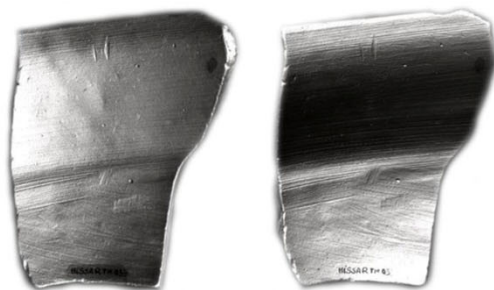
UFR 03



MASTER ARCHEOLOGIE



2025 / 2026



Légendes des vignettes (de gauche à droite) :

Photogrammétrie d'une fontaine antique, Saint-Marcel (Indre)

Orthophotographie d'une villa antique, Saint-Marcel (Indre)

Scan 3D d'une coupe berbère, Institut d'art et d'archéologie

RTI d'un tesson, Institut d'art et d'archéologie

Comparaison du nuage de points d'un tesson avec Cloudcompare

Institut d'art et d'archéologie (Paris)

MSH Mondes – Campus de Nanterre (Hauts-de-Seine)

Photographies : A. BARROCHE, C. GALINAND, UFR 03

Les informations contenues dans cette brochure sont susceptibles de modifications.
La version la plus récente est à consulter sur le site internet de l'École d'histoire de l'art et d'archéologie de la Sorbonne :
([https://histoire-de-l-art-archeologie.pantheonsorbonne.fr/telechargements/brochures-
formations/](https://histoire-de-l-art-archeologie.pantheonsorbonne.fr/telechargements/brochures-
formations/))

Directeur : Francis PROST
Responsable administratif : Romain LE MARCHAND

SECRETARIAT MASTER 1 / MASTER 2

Institut d'Art et d'Archéologie, Bureau 102
3 rue Michelet 75006 Paris
Du lundi au vendredi de 9h30 à 12h et de 14h à 16h

Master 1

01 89 68 45 62

masters1ufr03@univ-paris1.fr

Master 2

01 89 68 45 61

masters2ufr03@univ-paris1.fr

Sommaire

Calendrier de l'année universitaire	6
Le plagiat	7
Réagir face au harcèlement moral ou sexuel	8
Séjours d'études à l'étranger	9
Calendrier du département des langues	10
Chantiers de fouilles dirigés par des enseignants ou chargés de cours de l'UFR03	12
Présentation générale de la mention « Archéologie, sciences pour l'archéologie »	13
<i>Direction des études en Licence Histoire de l'art et archéologie</i>	<i>14</i>
MASTER 1 « ARCHEOLOGIE, SCIENCES POUR L'ARCHEOLOGIE »	15
<i>Présentation du Master 1 « Archéologie, sciences pour l'archéologie »</i>	<i>16</i>
<i>Organisation des enseignements du Master 1 - Archéologie, sciences pour l'archéologie</i>	<i>18</i>
<i>Thème des cours du Master 1- Archéologie, sciences pour l'archéologie</i>	<i>20</i>
<i>Expérience en milieu professionnel en master 1 archéologie et rapport de stage</i>	<i>31</i>
MASTER 1 « ARCHEOLOGIE ET CONSERVATION PREVENTIVE JAUSSEN & SAVIGNAC »	33
<i>Master 1 Archéologie et conservation préventive Jausсен & Savignac</i>	<i>34</i>
<i>Organisation des enseignements du Master 1 – Archéologie et conservation préventive Jausсен & Savignac</i>	<i>35</i>
<i>Thème des cours du Master 1 – Archéologie et conservation préventive Jausсен & Savignac</i>	<i>36</i>
<i>Expérience en milieu professionnel en master 1 archéologie et rapport de stage</i>	<i>38</i>
MASTER 2 « ARCHEOLOGIE, SCIENCES POUR L'ARCHEOLOGIE » - Parcours Archéologie de la Préhistoire et de la Protohistoire	40
<i>Parcours Archéologie de la Préhistoire et de la Protohistoire</i>	<i>41</i>
<i>Organisation des enseignements du Master 2 - Archéologie, sciences pour l'archéologie – Parcours Archéologie de la Préhistoire et de la Protohistoire</i>	<i>42</i>
<i>Thème des cours du Master 2 - Archéologie, sciences pour l'archéologie – Parcours Archéologie de la Préhistoire et de la Protohistoire</i>	<i>44</i>
MASTER 2 « ARCHEOLOGIE, SCIENCES POUR L'ARCHEOLOGIE » - Parcours Archéologie des périodes historiques	52
<i>Parcours Archéologie des périodes historiques</i>	<i>53</i>
<i>Organisation des enseignements du Master 2 - Archéologie, sciences pour l'archéologie – Parcours Archéologie des périodes historiques</i>	<i>54</i>
<i>Thème des cours du Master 2 - Archéologie, sciences pour l'archéologie – Parcours Archéologie des périodes historiques</i>	<i>56</i>
MASTER 2 « ARCHEOLOGIE, SCIENCES POUR L'ARCHEOLOGIE » - Parcours Archéologie environnementale	63
<i>Parcours Archéologie environnementale</i>	<i>64</i>
<i>Organisation des enseignements du Master 2 - Archéologie, sciences pour l'archéologie – Parcours Archéologie environnementale</i>	<i>65</i>

<i>Thème des cours du Master 2 - Archéologie, sciences pour l'archéologie – Parcours Archéologie environnementale</i>	66
MASTER 2 « ARCHEOLOGIE, SCIENCES POUR L'ARCHEOLOGIE » - Parcours Archéologie de Parcours Ingénierie pour l'archéologie préventive et programmée	72
<i>Parcours Ingénierie pour l'archéologie préventive et programmée</i>	73
<i>Organisation des enseignements du Master 2 - Archéologie, sciences pour l'archéologie – Parcours Ingénierie pour l'archéologie préventive et programmée</i>	76
<i>Thème des cours du Master 2 - Archéologie, sciences pour l'archéologie – Parcours Ingénierie pour l'archéologie préventive et programmée</i>	78
Règlement des études	81
Ouverture de l'Institut d'Art et d'Archéologie	89

Calendrier de l'année universitaire

Journées de pré-rentree pour les inscriptions pédagogiques

Formations	Jour	Horaire	Lieu
Master 1 Archéologie, sciences pour l'archéologie	Mardi 9 septembre 2025	17h00 - 18h30	Amphi Institut d'art et d'archéologie 3 rue Michelet 75006 Paris
Master 2 Archéologie parcours Ingénierie de l'archéologie préventive et programmée	Lundi 23 septembre 2024	14h00 - 17h00	Salle 311 Institut d'art et d'archéologie 3 rue Michelet 75006 Paris

Séminaires	
1 ^{er} Semestre	Du lundi 15 septembre 2025 au samedi 20 décembre 2025
2 ^{ème} Semestre	Du lundi 26 janvier 2026 au samedi 25 avril 2026
Vacances universitaires	
Toussaint	Du samedi 25 octobre 2025 au soir au dimanche 2 novembre 2025
Noël	Du samedi 20 décembre 2025 au soir au dimanche 4 janvier 2026
Hiver	Du samedi 28 février 2026 au soir au dimanche 8 mars 2026
Printemps	Du samedi 25 avril 2026 au soir au dimanche 3 mai 2026
Examens	
1 ^{er} Semestre – 1 ^{ère} Session	Du mardi 6 janvier 2026 au jeudi 22 janvier 2026
2 ^{ème} Semestre – 1 ^{ère} Session	Du lundi 4 mai 2026 au samedi 23 mai 2026
2 ^{ème} Semestre – 2 ^{ème} Session	Du lundi 15 juin 2026 au samedi 4 juillet 2026

Selon l'article V B 3 du RCC en vigueur, « les épreuves de soutenance d'un mémoire de recherche ou d'évaluation d'un stage inclus dans la formation ont lieu en juin ou, **à titre dérogatoire et exceptionnel**, sur avis du directeur de mémoire ou de stage, début septembre. Le jury tient une nouvelle délibération pour tenir compte du résultat de ces épreuves. »

Le non-respect du calendrier entraîne des problèmes administratifs et juridiques dont l'UFR ne pourra être tenue ni responsable ni comptable.

Le plagiat

Le recours de plus en plus fréquent à l'Internet a considérablement augmenté ces dernières années les cas avérés de plagiat dans les travaux des étudiants. Non seulement la tentation du copier-coller est grande, mais encore des sites commerciaux n'hésitent désormais plus à vendre divers travaux, bons ou mauvais.

Le *Petit Robert* donne les définitions suivantes :

Plagiaire : « Personne qui pille ou démarque les ouvrages des auteurs. V. Contrefacteur, copiste, imitateur. »

Plagiat : « Action du plagiaire, vol littéraire. V. Copie, emprunt, imitation ».

Plagier : « Copier (un auteur) en s'attribuant indûment des passages de son œuvre. V. Imiter, piller ». Le plagiat implique donc la copie textuelle de l'œuvre d'autrui – ou d'une partie de l'œuvre d'autrui (phrase ou proposition) – sans le recours aux signes diacritiques usuels ou sans la référence explicite à une publication précise. Le plagiat s'entend aussi lorsque les mots d'autrui ont été modifiés dans l'intention de conserver le sens tout en amendant la forme : par exemple, substituer l'adverbe « toutefois » par « néanmoins », etc. De même, changer l'ordre des mots, des propositions ou des phrases d'un texte peut être assimilé à du plagiat. Le pillage illicite d'autrui s'étend bien entendu à la traduction littérale en français d'écrits en langues étrangères. Enfin, le plagiat concerne tant les ouvrages publiés que les sites Internet ou les travaux académiques reproduits avec ou sans le consentement de son auteur.

Toute partie de travail reposant sur du plagiat sera considérée comme nulle, à l'écrit comme à l'oral. Dans tous les cas, l'étudiant fera l'objet d'un rapport transmis en conseil de discipline.

Il y a depuis quelques années une jurisprudence des commissions disciplinaires des établissements universitaires. Les sanctions appliquées sont par ordre croissant : avertissement, blâme, interdiction d'inscription dans l'établissement (ou tous les établissements publics d'enseignement supérieur) pour une durée d'un à cinq ans. Ces sanctions sont proportionnelles à la gravité de la faute. L'attribution d'une sanction entraînera également l'annulation des examens.

Pour éviter tout soupçon de plagiat, les étudiants veilleront à rapporter à leur auteur les idées ou concepts dont ils ne seraient pas en toute bonne foi le créateur. Pour ce faire, ils donneront les références précises de leurs sources, notamment au moyen de notes de bas de page. Celles-ci accréditent scientifiquement toutes leurs allégations, autant qu'elles permettent à l'examineur de retrouver aisément la source d'information : nom de l'auteur, titre de la publication (livre ou article), lieu et année de publication, ainsi que la (ou les) page(s) exacte(s) concernée(s) ; pour un site Internet, adresse URL et date de consultation.

Ceci vaut tant pour la paraphrase que pour la citation. Cette dernière doit par ailleurs être strictement encadrée par des guillemets ouvrant et fermant.

Les étudiants veilleront par ailleurs à éviter le recours à des sites web non scientifiques. En particulier, l'encyclopédie libre et communautaire Wikipédia ne constitue en aucun cas une référence acceptable, car ses articles, rédigés collectivement et non signés, ne sont contrôlés par aucune autorité scientifique.

Réagir face au harcèlement moral ou sexuel

Lutte contre le harcèlement moral

Le harcèlement moral se caractérise par « des agissements répétés qui ont pour objet ou pour effet une dégradation des conditions de travail susceptibles de porter atteinte aux droits de la personne et à sa dignité, d'altérer sa santé physique ou mentale, et de compromettre son avenir professionnel ».

(article 222-33 du code pénal)

Lutte contre le harcèlement sexuel

« Le harcèlement sexuel est le fait d'imposer à une personne, de façon répétée, des propos ou comportements à connotation sexuelle qui, soit portent atteinte à sa dignité en raison de leur caractère dégradant ou humiliant, soit créent à son encontre une situation intimidante, hostile ou offensante. Est assimilé au harcèlement sexuel le fait, même non répété, d'user de toute forme de pression grave dans le but réel ou apparent d'obtenir un acte de nature sexuelle, que celui-ci soit recherché au profit de l'auteur des faits ou au profit d'un tiers. »

(article 222-33 du code pénal)

Si vous êtes victime ou témoin d'une situation de harcèlement, ne restez pas seul !

PARLEZ-EN !

A l'UFR 03, trois enseignants-chercheurs référents peuvent vous recevoir :

Claire ALIX : Claire.Alix@univ-paris1.fr

Arnaud BERTINET : Arnaud.Bertinet@univ-paris1.fr

Sophie DELPEUX : Sophie.Delpeux@univ-paris1.fr

sosharcelement@univ-paris1.fr

<https://www.pantheonsorbonne.fr/universite/engagements/dispositif-de-signalement>

Séjours d'études à l'étranger

Vous désirez partir étudier à l'étranger l'année prochaine ? Profitez des nombreux accords internationaux de l'université Paris 1 Panthéon-Sorbonne ! Deux solutions s'offrent à vous :

1) Europe : le programme Erasmus+

Le programme Erasmus + vous permet de partir dans un pays européen pour un séjour d'études d'un semestre ou d'une année universitaire. Toutes les opportunités de mobilités en un clic :

Carte des mobilités (<https://outgoing.univ-paris1.fr/publisher/1/fra>).

Toutes les modalités de candidature pour partir en Europe :

(<http://www.pantheonsorbonne.fr/international/etudiants-de-pantheon-sorbonne/etudier-en-europe-avec-erasmus-etudes/>).

Les dossiers de candidature sont à retourner par courrier ou en main propre à la Maison Internationale (58 Bd Arago – 75013 Paris) pour le 1er mars.

Vous pouvez également bénéficier d'une bourse Erasmus + si vous effectuez votre stage dans un pays de l'Union Européenne :

(<http://www.pantheonsorbonne.fr/international/etudiants-de-pantheon-sorbonne/bourses-de-mobilite-a-letranger/>).

2) Reste du monde : les programmes internationaux (Asie, Amériques, Afrique, Océanie, Russie)

Ces programmes (MICEFA, BIC...) permettent aux étudiants de Paris 1 de suivre des enseignements hors Europe pour un semestre ou une année universitaire. Toutes les opportunités de mobilités en un clic : *Carte des mobilités (<https://outgoing.univ-paris1.fr/publisher/1/fra>).*

Toutes les modalités de candidature pour partir hors Europe :

(<http://www.pantheonsorbonne.fr/international/etudiants-de-pantheon-sorbonne/etudier-hors-europe-avec-les-programmes-bilateraux/>).

Les dossiers de candidature sont à retourner à la Maison Internationale (58 Bd Arago – 75013 Paris) pour le 1er décembre. Dans tous les cas :

Consultez d'abord le site de Paris 1 pour choisir votre destination et élaborer votre projet (<http://www.pantheonsorbonne.fr/international/etudiants-de-pantheon-sorbonne/>).

Une fois votre choix effectué, consultez suffisamment tôt les déléguées aux relations internationales de votre UFR (Pierre-Jacques PERNUIT en Histoire de l'art, Pierre-Jacques.Pernuit@univ-paris1.fr) et Brigitte FAUGERE en Archéologie et Histoire du cinéma, Brigitte.Faugere@univ-paris1.fr)

Les étudiants désireux de partir dans des pays anglophones doivent préparer dès la rentrée le TOEFL (<http://langues.univ-paris1.fr>), afin d'obtenir une note acceptable par les universités d'accueil.

Contacts Maison Internationale : outgoingEurope@univ-paris1.fr (mobilités Europe) / outgoingWorld@univ-paris1.fr (mobilités hors Europe).

Un séjour d'études à l'étranger est fortement valorisé, tant dans votre cursus universitaire que dans votre futur parcours professionnel. N'hésitez pas à partir !

Calendrier du département des langues

Calendrier des inscriptions - Semestre 1

Inscriptions en TD de langue obligatoire (le planning des TD de langues peut être consulté au préalable : <https://intranet.pantheonsorbonne.fr/ent/intranet/departements/ddl/plannings-en-cours>) :

- Sur Reservalang : Du vendredi 12 septembre, 7h30, au dimanche 21 septembre 2025, 23h59.
- Après la fermeture de la plateforme, poursuite des inscriptions au secrétariat uniquement : Du lundi 22 septembre au vendredi 26 septembre 2025 inclus.

Horaires du secrétariat en période d'inscriptions : Du lundi au vendredi, 9h30-12h30 et 14h-16h30.

Aucune inscription en TD ne sera réalisée par courriel ou téléphone.

Inscriptions à l'examen terminal de langue, sur dérogation (justificatif obligatoire) :

Du vendredi 12 septembre au vendredi 3 octobre 2025 inclus.

Écrire à l'adresse examenterminallangues@univ-paris1.fr. Inclure votre numéro étudiant, votre choix de langue(s) et de niveau(x), et joindre votre justificatif de situation.

NB : niveaux 3, 4, 5 et 6 uniquement, pour toutes les langues.

IMPORTANT : Aucune inscription en langue obligatoire - en TD ou à l'examen terminal - ne peut être réalisée auprès des enseignants.

Fin de la campagne d'inscriptions pour le Semestre 1 : Vendredi 3 octobre 2025. Les étudiants retardataires seront inscrits directement en Session 2 (rattrapages).

Début des TD de langues du Semestre 1 : Lundi 15 septembre 2025.

IMPORTANT : Tout étudiant inscrit sur Reservalang mais ne se présentant pas à la première séance du semestre verra sa réservation sur la plateforme annulée, sauf justificatif transmis au plus tard le jour même du cours à l'enseignant. En cas de désinscription, il est impératif de retourner sur Reservalang ou de se présenter au secrétariat pour reprendre une inscription, selon les dates indiquées.

Inscriptions en bonus

Les étudiants souhaitant intégrer un TD pour un bonus langue doivent se rendre directement en cours dès la première semaine du semestre pour solliciter une inscription auprès de l'enseignant, dans la limite des places disponibles.

Calendrier des inscriptions - Semestre 2

La campagne d'inscriptions en langues pour le Semestre 2 se déroulera du vendredi 3 janvier au vendredi 13 février 2026. Un calendrier et des informations détaillés seront communiqués à l'approche du semestre.

Début des TD de langues du Semestre 2 : Lundi 26 janvier 2026.

Calendrier des examens de langues 2025-2026

Pour les étudiants inscrits en TD : Évaluation de fin de semestre lors de la dernière semaine de cours.

Semestre 1 : Semaine du 15 au 20 décembre 2025.

Semestre 2 : Semaine du 20 au 25 avril 2026.

Pour les étudiants inscrits à l'examen terminal :

Semestre 1 : Samedi 10 janvier 2026. Examen écrit d'1h30, en amphi au Centre PMF-Tolbiac.

Semestre 2 : Du lundi 4 mai au samedi 23 mai 2026. Examen oral (1h de préparation + 15min d'évaluation), Centre PMF-Tolbiac.

Examens de Session 2 (rattrapages) :

Semestre 1 : Samedi 20 juin 2026. Examen écrit d'1h30, en amphi au Centre PMF-Tolbiac.

Semestre 2 : Samedi 27 juin 2026. Examen écrit d'1h30, en amphi au Centre PMF-Tolbiac.

NB : Les étudiants n'ayant pas réalisé leur(s) inscription(s) en Session 1 devront s'inscrire aux examens de rattrapage avant le jeudi 11 juin 2026 inclus.

Informations pratiques

Secrétariat du Département des langues : Centre PMF-Tolbiac, bureaux A0701 et A0702.

Accueil (hors période d'inscriptions) : Lundi, mardi et jeudi, 9h30-12h30 et 14h-16h30.

Téléphone : 01 89 68 50 57

Courriel : scol.ddl@univ-paris1.fr

Intranet (informations plus détaillées à consulter) :

<https://intranet.pantheonsorbonne.fr/ent/intranet/departements/ddl>

Autres contacts DDL utiles :

Étudiants en situation de handicap / avec aménagements : handicap.ddl@univ-paris1.fr

TD de préparation TOEIC et TOEFL, et session TOEIC : toEIC.ddl@univ-paris1.fr

Chantiers de fouilles dirigés par des enseignants ou chargés de cours de l'UFR03

Pays	Département / Commune	Période chronologique	Opération de terrain	Dates des opérations	Contact du responsable
France	Etiolles Les Coudrays	Paléolithique supérieur, Magdalénien	Fouille de sols d'habitats Magdalénien	Mi-juin à mi-juillet	Boris.valentin@univ-paris1.fr
France	Jablins La pente de Croupeton	Néolithique ancien	Fouille		Francoise.bostyn@univ-paris1.fr
France	Fontainebleau Ermitage Saint-Louis	Médiéval	Fouille		sophie.david@onf.fr
France	Milly-la-Forêt Le camp des zouaves	1915-1919	Fouille, prospections		pierrick.tigreat@univ-paris1.fr
France	Saint Marcel Argentomagus	Antiquité	Temple, ville antique	Mi-juillet à mi-août	s.girond@laposte.net
France	Mont Beuvray Bibracte : Les grandes portes	Antiquité	Fouille d'un système défensif		Sophie.krausz@gmail.com
France	Forêts domaniales de l'Île-de-France	Epoque romaine et toutes périodes	Fouille, prospections		laure.laut-taccoen@univ-paris1.fr
Italie	Basilicade Monte Torretta di Pietragalla	Antiquité	Fouille		
Italie	Tricarico Civita di Tricarico et Serra del Cedro	Antiquité	Fouille		Stephane.bourdin@univ-paris1.fr

Vous trouverez plus d'informations sur notre site à l'adresse suivante :

<https://histoire-de-l-art-archeologie.pantheonsorbonne.fr/nos-ressources/chantiers-fouilles>

Présentation générale de la mention « Archéologie, sciences pour l'archéologie »

La formation de la mention **Archéologie, Sciences pour l'archéologie** est tournée vers les mondes professionnels de l'enseignement et de la recherche, de l'archéologie préventive et programmée, des musées et des institutions culturelles. Très largement interdisciplinaire, elle offre une vaste palette de cours qui permettent aux étudiants de se spécialiser dans le domaine de leur choix.

Après l'année de M1, qui offre aux étudiants un socle commun de connaissance et de compétences, la mention est structurée en 5 parcours de M2, à finalité recherche ou professionnelle :



Une des spécificités du **Master 1** mention Archéologie est l'offre très riche des cours de spécialité, couvrant une vaste aire chronologique et culturelle ainsi que des enseignements transversaux comme l'archéologie des techniques ou l'archéologie environnementale. La formation des archéologues s'appuie sur l'acquisition d'un solide socle méthodologique, technique et théorique afin de pouvoir appréhender les vestiges matériels et leur interprétation. C'est pendant le Master 1 que commence également la formation à différentes spécialités et à la rédaction d'un premier mémoire de recherche. Cette initiation se poursuit en **Master 2** dans l'un des parcours de la mention (Archéologie de la préhistoire et de la protohistoire, Archéologie des périodes historiques, Archéologie environnementale, Ingénierie de l'archéologie préventive et programmée) à travers le choix de séminaires de spécialité (dans un champ chrono-culturel et thématique précis) et par la rédaction d'un mémoire de recherche. Des cours de méthodes d'un niveau pré-professionnel sont également proposés.

La mention Archéologie, Sciences pour l'archéologie offre également l'opportunité d'une **expérience en milieu professionnel** : en plus d'une formation théorique, une expérience professionnelle de 5 semaines, sous la forme d'un stage de fouille ou d'une expérience en laboratoire, fait partie du cursus de M1. Pour les étudiants ayant choisi un parcours de M2 à finalité professionnelle (Ingénierie de l'archéologie préventive et programmée), l'année comprend 3 stages de longue durée (420 heures). L'ensemble de ces expériences est synthétisé dans un mémoire de stage.

Enfin, la mention Archéologie, Sciences pour l'archéologie bénéficie de divers partenariats nationaux et internationaux, qui lui assurent un large rayonnement.

Direction des études en Licence Histoire de l'art et archéologie

Directeur de l'UFR 03 : Francis PROST

francis.prost@univ-paris1.fr

Directrice adjointe de l'UFR 03 : Eléonore MARANTZ

Eleonore.marantz@univ-paris1.fr

COORDINATION GENERALE DU MASTER ARCHEOLOGIE		Mme Françoise BOSTYN	Francoise.Bostyn@univ-paris1.fr
M 1	Archéologie	Mme Françoise BOSTYN	Francoise.Bostyn@univ-paris1.fr
M 2	Archéologie de la Préhistoire et de la Protohistoire	Mme Marianne CHRISTENSEN	Marianne.Christensen@univ-paris1.fr
M 2	Archéologie des Périodes Historiques	M. Jean-Pierre VAN STAEVEL	Jean-Pierre.Vanstaevel@univ-paris1.fr
M 2	Archéologie environnementale	M. Christophe PETIT	Christophe.Petit@univ-paris1.fr
M 2	Ingénierie pour l'archéologie Préventive et programmée	M. François GILIGNY et Mme Laure LAÛT	Francois.Giligny@univ-paris1.fr Laure.Laut-Taccoen@univ-paris1.fr

Liens utiles

Pour les cours de langues : <https://langues.pantheonsorbonne.fr/>

Pour les cours de sport : <https://sport.pantheonsorbonne.fr/>

Iconothèque numérique : <https://vergilius.pantheonsorbonne.fr/>

**MASTER 1 « ARCHEOLOGIE, SCIENCES POUR
L'ARCHEOLOGIE »**

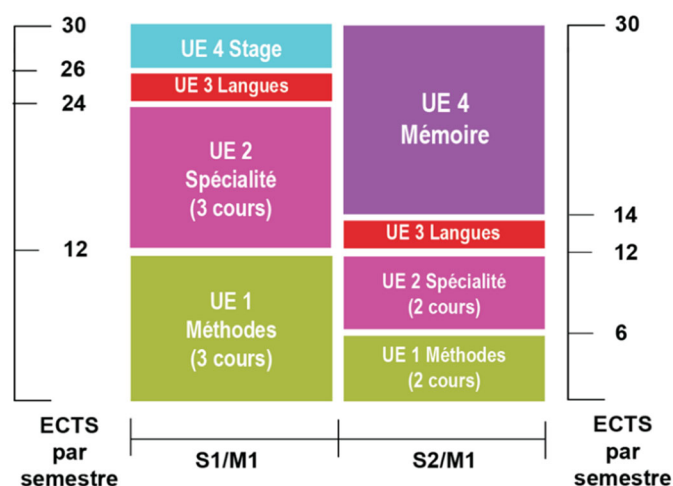
Présentation du Master 1 « Archéologie, sciences pour l'archéologie »

Présentation du parcours

L'année de M1 vise à l'acquisition de compétences approfondies et spécialisées dans le domaine de l'archéologie, qu'il s'agisse d'une aire chronologique (préhistoire, protohistoire, antiquité classique, période médiévale) ou culturelle (préhistoire et protohistoire européenne, protohistoire égéenne, Proche Orient Ancien, mondes grecs, hellénistiques et romains d'Orient et d'Occident et leurs périphéries, Byzance, cultures islamiques, Moyen âge occidental, archéologie moderne, archéologie des Amériques, archéologie de l'Afrique subsaharienne, cultures et sociétés anciennes du Pacifique Sud).

C'est pendant le Master 1 que commence également l'initiation à différentes méthodologies et spécialités transversales (informatique et nouvelles technologies, archéologie des techniques, anthropologie funéraire, technologie lithique, céramologie, architecture et archéologie du bâti, Sont aussi dispensés des enseignements spécifiques en archéologie environnementale (archéobotanique, archéozoologie, géoarchéologie et archéologie du paysage) sous la forme de cours magistraux, de travaux dirigés et de travaux techniques en salle ou sur le terrain.

Le Master 1 est fortement articulé autour de la **rédaction d'un mémoire de recherche** original (UE 4) sur un sujet inédit ou selon un angle d'approche novateur, sous la direction d'un enseignant-chercheur. Ce mémoire donne lieu à une soutenance devant un jury en juin. Il est vivement conseillé aux étudiants de prendre contact avec le directeur ou la directrice de mémoire envisagé au moment de l'inscription pédagogique afin de définir le sujet de recherche de façon pertinente. Dans la continuité de l'enseignement délivré en Licence 3, l'année de Master 1 a une double fonction d'initiation à la recherche et de spécialisation. Dans son mémoire, l'étudiant doit montrer sa capacité à poser une problématique, à développer une argumentation et à maîtriser une bibliographie ; il acquiert ainsi une connaissance approfondie sur une question et fait avancer la recherche.



À chaque semestre, l'étudiant suit des cours obligatoires et des cours au choix.

Au premier semestre l'étudiant suit 3 cours dans l'UE 1 : Théories, méthodes, techniques dont deux au choix. Cette spécialisation est approfondie au travers de trois autres séminaires (UE 2) dans le domaine de spécialité retenu, à travers des séminaires spécialisés dans des aires chrono-culturelles ou encore dans des domaines de spécialité.

Au deuxième semestre l'étudiant suit au choix 2 cours dans l'UE 1 : Théories, méthodes, techniques et deux séminaires (UE 2) dans des domaines de spécialité.

Cet enseignement comprend également, pour les deux semestres, un cours de langue (UE 4), à choisir dans un vaste panel (anglais, allemand, espagnol, italien mais également arabe, chinois ou russe).

Enfin, durant le Master 1 les étudiants devront valider une expérience de 5 semaines, sous la forme d'un stage de fouille ou d'une expérience en laboratoire (UE 5).

L'expérience de laboratoire consiste en une collaboration scientifique à un programme de recherche piloté par une ou un enseignant-chercheur de l'université Paris 1 ou d'une autre Université/Unité de recherche du CNRS. Cette expérience professionnelle de 5 semaines, validée par un rapport en fin de semestre 1, ne pourra se tenir aux horaires des cours et des séminaires obligatoires ; il est donc fortement conseillé aux étudiants de réaliser leur stage durant l'été qui précède l'entrée en M1.

Profil requis

La mention Archéologie est accessible à tout étudiant titulaire d'une licence dans le domaine Sciences humaines et sociales (SHS) ainsi qu'aux étudiants titulaires d'une Licence en Art, Lettres, Langues (ALL), en Sciences Technologie Santé (STS) ou encore par Validation des Acquis d'Expérience (VAE) ou par Validation des Acquis Professionnels.

Modalités d'admission

L'admission des étudiants, quel que soit l'établissement d'origine – étudiants de l'université Paris 1 Panthéon Sorbonne, étudiants d'autres établissements français ou titulaires d'un diplôme étranger –, se fait exclusivement à travers le dépôt d'une candidature sur l'application eCandidat (<https://ecandidat.univ-paris1.fr>).

Les candidatures seront examinées par un jury selon les critères suivants : le curriculum vitae du candidat, une lettre de motivation explicitant le projet professionnel et/ou de recherche et la cohérence du parcours et, pour les étudiants titulaires d'un diplôme étranger, la preuve d'un niveau de langue B2. La capacité d'accueil du master est de 120 étudiants. Une décision sera rendue mi-juin. Les candidats retenus auront ensuite une semaine pour accepter leur admission en s'inscrivant administrativement. Passé ce délai, les places laissées vacantes seront attribuées en fonction d'une liste complémentaire.

Responsable de la formation

Françoise BOSTYN
Institut d'art et d'archéologie
3, rue Michelet, 75006 Paris
Francoise.Bostyn@univ-paris1.fr

Organisation des enseignements du Master 1 - Archéologie, sciences pour l'archéologie

Intitulé des UE et des éléments pédagogiques (EP)		Volume horaire		Evaluation	
		CM	TD	Coef.	ECTS
Semestre 1					
UE 1 : Théories, méthodes, techniques (3 cours dont 2 au choix)				6	12
Cours obligatoire	Informatique et nouvelles technologies en archéologie	15	15	1	4
Cours optionnel	Géoarchéologie - étudiants spécialité environnement	24	12	1	4
Cours optionnel	Géoarchéologie (sans TD)	24		1	4
Cours optionnel	Archéobotanique - étudiants spécialité Environnement	24	12	1	4
Cours optionnel	Archéobotanique (sans TD)	24		1	4
Cours optionnel	Archéozoologie - étudiants spécialité Environnement	24	12	1	4
Cours optionnel	Archéozoologie (sans TD)	24		1	4
Cours optionnel	Archéo-anthropologie funéraire	24	24	1	4
Cours optionnel	Archéo-anthropologie funéraire (sans TD)	24		1	4
Cours optionnel	Céramologie avec TD	18	18	1	4
Cours optionnel	Archéologie comparée des sociétés précolombiennes	24		1	4
Cours optionnel	Histoire et archéologie des techniques	24		1	4
Cours optionnel	Dessin du mobilier archéologique - céramique	6	18	1	4
Cours optionnel	Dessin du mobilier archéologique - lithique, osseux, bois, etc.	6	18	1	4
Cours optionnel	Architecture antique : langage et analyse	24		1	4
Cours optionnel	Langues anciennes		36	1	4
UE 2 : Spécialité (3 séminaires au choix)				6	12
Cours optionnel	Analyse des matériaux de l'archéologie environnementale	24		1	4
Cours optionnel	Préhistoires : méthodologie et problématiques	24		1	4
Cours optionnel	Le Paléolithique ancien et moyen : histoire et actualité	24		1	4
Cours optionnel	Techniques préhistoriques : le cas des matières dures d'origine animale	24		1	4
Cours optionnel	Introduction à la recherche sur le Néolithique de la France	24		1	4
Cours optionnel	Archéologie du monde égéen 1 : le Bronze Récent et le début de l'âge du Fer	24		1	4
Cours optionnel	Histoire et archéologie des Celtes	24		1	4
Cours optionnel	Archéologie et arts précolombiens	24		1	4
Cours optionnel	Archéologie et arts Maya 1	24		1	4
Cours optionnel	Archéologie et arts de l'aire Andine 1	24		1	4
Cours optionnel	Le monde arctique : préhistoire, art et archéologie	24		1	4
Cours optionnel	Archéologie générale du Proche-Orient	24		1	4
Cours optionnel	Céramique et architecture grecques	24		1	4
Cours optionnel	Archéologie de la cité grecque 1	24		1	4
Cours optionnel	Histoire et archéologie de l'Orient hellénistique et romain I	24		1	4
Cours optionnel	Archéologie et arts de Rome et de l'Italie républicaines	24		1	4
Cours optionnel	Archéologie et histoire de l'art du monde byzantin 1	24		1	4
Cours optionnel	Archéologie et histoire des arts du monde islamique 1	24		1	4
Cours optionnel	Archéologie médiévale et moderne : méthodologies disciplinaires	24		1	4
Cours optionnel	Mondes médiévaux et modernes (1)	24		1	4
UE 3 : Langue				1	2
Cours obligatoire	Langue vivante		18		
UE 4 : Expérience en milieu professionnel				2	4
Cours obligatoire	Stage, expérience de terrain ou expérience en laboratoire		175	0	0
Total semestre		135	208		30
		343			

Semestre 2					
UE 1 : Théories, méthodes, techniques					
Cours optionnel	Archéologie environnementale : principes et méthodes	24		3	6
Cours optionnel	Archéologie du paysage - étudiants spécialité Environnement	24	12	1	3
Cours optionnel	Archéologie du paysage (sans TD)	24		1	3
Cours optionnel	Théories en archéologie : approches comparatives	24		1	3
Cours optionnel	Analyse et relevé des données stratigraphiques	18	15	1	3
Cours optionnel	Modèles interprétatifs des sociétés grecques et romaines	24		1	3
Cours optionnel	Organisation de la recherche archéologique	24		1	3
Cours optionnel	Techniques de la pierre taillée préhistorique : pratique et théorie		24	1	3
Cours optionnel	Transformation des matières dures d'origine animale et du bois végétal : pratique et théorie		24	1	3
Cours optionnel	Séminaire extérieur (* 1 seul choix)	24		1	3
Cours optionnel	Langues anciennes	0	36	1	3
UE 2 : Spécialité (2 séminaires au choix)					
Cours optionnel	Déterminations en archéozoologie et archéobotanique	24		1	3
Cours optionnel	Pratiques de l'archéologie environnementale : terrain		36	1	3
Cours optionnel	Pratique de la recherche en archéologie préhistorique	24		1	3
Cours optionnel	Derniers chasseurs	24		1	3
Cours optionnel	Introduction à la recherche sur le Néolithique en Europe	24		1	3
Cours optionnel	Histoire et archéologie des Celtes	24		1	3
Cours optionnel	Monde égéen 2 : histoire et actualités	24		1	3
Cours optionnel	Journées d'archéologie précolombienne	24		1	3
Cours optionnel	Archéologie et arts Maya 2	24		1	3
Cours optionnel	Archéologie et arts de l'aire Andine 2	24		1	3
Cours optionnel	Archéologie de l'Afrique	24		1	3
Cours optionnel	Cultures et sociétés anciennes d'Océanie	24		1	3
Cours optionnel	La naissance de l'Etat au Proche-Orient	24		1	3
Cours optionnel	Archéologie de la cité grecque 2	24		1	3
Cours optionnel	Sculpture grecque	24		1	3
Cours optionnel	Histoire et archéologie de l'Orient hellénistique et romain II	24		1	3
Cours optionnel	La Gaule dans l'Occident romain : sites, réseaux et territoires	24		1	3
Cours optionnel	Archéologie et histoire de l'art du monde byzantin 2	24		1	3
Cours optionnel	Archéologie et histoire des arts du monde islamique 2	24		1	3
Cours optionnel	Mondes médiévaux et modernes (2)	24		1	3
Cours optionnel	Milieus et pratiques sociales des mondes médiévaux et modernes	24		1	3
UE 3 : Langues					
Cours obligatoire	Langue vivante	0	18	0	0
UE 4 : Mémoire					
Cours obligatoire	Rédaction mémoire de recherche			8	16
Total semestre		83	18		30
		101			
Total annuel		218	226		60
		444			

Thème des cours du Master 1- Archéologie, sciences pour l'archéologie

UE 1 : THEORIES, METHODES, TECHNIQUES

Semestre 1

INFORMATIQUE ET NOUVELLES TECHNOLOGIES EN ARCHEOLOGIE

Responsables : François GILIGNY, Vincenzo CAPOZZOLI et Benoit BACONNET

Ce cours initie les étudiants aux outils numériques essentiels à la recherche archéologique, en combinant un cours magistral d'introduction critique et deux modules pratiques de travaux dirigés. Le CM explore les bases de données, les systèmes d'information archéologique et géographique (SIA, SIG), les enjeux de structuration des corpus, la modélisation et les usages émergents de l'intelligence artificielle en SHS. Les TD sont organisés en deux volets : un premier consacré aux bases de données relationnelles (prise en main de FileMaker Pro) et un second dédié à la cartographie et à l'analyse spatiale avec QGIS. À travers une pédagogie fondée sur l'expérimentation encadrée, le cours donne aux étudiants les clés pour documenter, interroger et représenter des données archéologiques avec rigueur, tout en interrogeant les choix techniques et scientifiques qui les sous-tendent. Il prépare à l'autonomie numérique dans les projets de mémoire, de terrain ou de valorisation.

N.B. Assiduité de présence obligatoire en TD.

GEOARCHEOLOGIE

Responsable : Christophe PETIT

Le CM (24 h) de Géoarchéologie a pour objectif d'exposer différentes problématiques (analyse des stratigraphies) des sites d'habitats et des structures liées à l'aménagement des espaces anthropisés (aménagements alluviaux, sols et terrasses agricoles...). Différentes méthodes analytiques seront expliquées (micromorphologie, analyses des matériaux, géochimie sédimentaire).

Les TD (12h) sont ouverts en priorité aux étudiants désirant s'orienter vers le Master 2 Archéologie et environnement. Les méthodes (cartographie, géochimie, analyses sédimentologiques et micromorphologiques, archéopédologiques) sont expliquées à l'aide de l'analyse d'articles.

ARCHEOBOTANIQUE

Responsable : Michelle ELLIOTT

Théories et pratiques

Les relations entre les végétaux et les sociétés humaines se caractérisent par une évolution riche et complexe depuis les origines de leur histoire commune. Ce cours a pour but de présenter les approches théoriques et les méthodes fondamentales permettant d'analyser ces interactions dans une perspective à la fois archéologique, sociale et écologique. Dans les cours magistraux, on discutera des problématiques, approches et notions essentielles à l'étude des macro et microrestes botaniques issus des contextes archéologiques, ainsi que les relations société-végétal dans divers cadres chrono-culturels. A travers les TD, on approfondira cet apprentissage en laboratoire avec des exercices pratiques.

ARCHEOZOOLOGIE

Responsable : Annelise BINOIS

Dans l'optique de documenter l'histoire des relations qu'entretiennent les sociétés avec le monde animal à travers le temps, cet enseignement présente les grandes problématiques et les enjeux de l'archéozoologie. La nature de sa contribution – et de plusieurs autres disciplines comme la zoohistoire, l'ethnozoologie, la zoologie, l'éthologie, la zootechnie, la bio-géochimie isotopique, la paléogénétique - à la connaissance des systèmes économiques (prédation et production), sociaux et symboliques est également explicitée, théoriquement et via des études de cas pour différentes périodes chronologiques, de la Préhistoire à l'époque moderne. La présentation des méthodes d'acquisition et d'analyse des données est effectuée lors des six séances de TD.

ARCHEO-ANTHROPOLOGIE FUNERAIRE

Responsable : Aline THOMAS

Le monde des morts exerce sur les archéologues une forte attraction. Pour autant quels sont les objectifs de l'archéologie funéraire ? Les concepts et stratégies d'analyse propres à nos documents seront explicités. En partant des principes taphonomiques nécessaires à la lecture des restes humains in situ, nous envisageons d'abord les différents traitements du cadavre et types de sépultures. A l'échelle du site funéraire, nous abordons les dimensions culturelles auxquelles la tombe donne accès. Intégrant les données matérielles et techniques des gestes mortuaires, nous revenons sur l'interprétation des systèmes idéologiques. Croisées aux données bio-anthropologiques (identité des défunts), nous présentons enfin l'enjeu d'une reconstitution des structures sociales à partir du monde des morts. L'ostéologie humaine et les techniques de l'anthropologie de terrain sont mises en œuvre en TD.

CERAMOLOGIE

Responsables : François GILIGNY et Dominique PIERI

L'enseignement de céramologie est destiné à donner aux étudiants des connaissances et des outils de réflexion sur les méthodes actuelles d'analyse de la céramique en archéologie (analyse formelle, analyse technologique, archéométrie, ethnoarchéologie) et sur les théories qui sous-tendent ces approches. Des notions de base sont également transmises dans le cadre de ce cours, qui concernent les matériaux (argiles et dégraissants, produits de terre cuite, faïences et porcelaines) et les techniques de fabrication (acquisition et préparation des matières premières, techniques de façonnage et de finition de la forme, traitements de surface, décors, cuisson).

ARCHEOLOGIE COMPAREE DES SOCIETES PRECOLOMBIENNES

Responsables : Stephen ROSTAIN et Juliette TESTARD

Acquérir des données archéologiques dans les Amériques

L'Amérique est le seul continent qui traverse toutes les latitudes – autant de situations qui posent des défis différents aux archéologues contraints d'adapter leurs méthodologies à chaque terrain. Les seules techniques de fouille ont aussi beaucoup évolué depuis trente ans. Fouilles de décapage, Lidar, paléobotanique, archéologie participative des autochtones, etc. : la panoplie de l'archéologue s'est considérablement étendue, avec parfois des orientations et des adaptations propres à certains pans de la recherche américaniste.

HISTOIRE ET ARCHEOLOGIE DES TECHNIQUES

Responsables : François GILIGNY et Haris PROCOPIOU

Dans une version diachronique de l'histoire des techniques, de la Préhistoire à l'Antiquité, ce cours traitera en particulier de l'apport de la démarche expérimentale et de l'ethnoarchéologie à la reconstitution des techniques du passé. Une réflexion globale sera proposée dans ce domaine, depuis le cadre méthodologique et théorique qu'anime la recherche expérimentale jusqu'à l'élaboration des référentiels expérimentaux et leur confrontation avec les données archéologiques à l'aide d'études de cas. Le cours traitera également des concepts de la spécialisation artisanale à travers des textes de référence et des études de cas.

DESSIN DU MOBILIER ARCHEOLOGIQUE – CERAMIQUE

Responsable : Dominique PIERI

Durant les séances pratiques, il s'agira d'apprendre à regarder et orienter un fragment de céramique dans l'espace et en projection, d'exécuter un relevé céramique en utilisant les outils indispensables (conformateur, pied à coulisse, toise et diamétron). Seront abordées la question des conventions de dessin ainsi que la mise en page de planches de céramique. Les étudiants apprendront à réfléchir sur l'efficacité de différentes techniques de représentation en examinant un grand nombre d'exemples tirés de publications diverses.

DESSIN DU MOBILIER ARCHEOLOGIQUE - LITHIQUE, OSSEUX, BOIS, ETC.

Responsable : Brigitte FAUGERE

L'objectif est d'apprendre 1) à lire le mobilier en pierre pour une représentation ordonnée des six vues et des coupes, 2) à orienter les objets dans l'espace et en projection, 3) à lire la direction et l'enchaînement des enlèvements pour les pièces taillées, 4) à représenter les pièces polies.

ARCHITECTURE ANTIQUE : LANGAGE ET ANALYSE

Responsable : Stéphane BOURDIN

Ce séminaire sera centré sur la ville de Rome, centre du pouvoir et objet de réorganisations urbaines. A partir des recherches récentes, on s'interrogera sur la notion de « programme architectural », en analysant les grands projets édilitaires et décoratifs, qui ont transformé le centre monumental de l'Urbs, de l'époque de Pompée au règne d'Hadrien. Ces programmes seront analysés dans leur dimension technique, en mettant l'accent sur les questions de réalisation, de restitution, de chaîne opératoire et d'organisation des chantiers.

Semestre 2

ARCHEOLOGIE ENVIRONNEMENTALE : PRINCIPES ET METHODES

Responsable : Christophe PETIT

Ce module (24 h CM) permet d'exposer les principes et méthodes de l'archéologie environnementale. Il permet de former les masters à l'analyse scientifiques des démarches mise en jeu lors d'études intégrées en archéologie environnementales. Sont également prévus que ces étudiants suivent des journées d'études scientifiques et en fassent une analyse épistémologique.

ARCHEOLOGIE DU PAYSAGE

Responsable : Michelle ELLIOTT

Après avoir donné les définitions et l'historique de termes comme milieu, environnement, paysage, territoire et anthroposystème, nous centrons la réflexion sur les notions d'espace, de temps, d'observateur et d'échelles d'observation d'un paysage. Puis nous analysons les éléments constitutifs d'un paysage et nous présentons les principales méthodes et techniques liées à l'archéologie du paysage. A partir d'études de cas, nous insistons sur les dynamiques évolutives paysagères et sur le rôle des héritages socio-naturels.

THEORIES EN ARCHEOLOGIE : APPROCHES COMPARATIVES

Responsables : François GILIGNY et Emmanuelle HONORE

Ce cours sera orienté sur les enjeux et débats actuels de l'archéologie, en présentant et discutant à la fois des questions épistémologiques et théoriques de l'archéologie et de son positionnement au sein des sciences humaines et sociales.

Les thèmes abordés seront illustrés par des présentations et des conférences des collègues du monde académique ou professionnel avec par exemple comme sujets évoqués : l'archéologie moderne et contemporaine, l'archéologie des conflits armés, l'archéologie des catastrophes, l'archéologie post-coloniale, l'archéologie participative. Il s'efforcera aussi de monder les convergences et divergences entre courants théoriques de traditions différentes et de s'ouvrir à la diversité des approches et au renouvellement des concepts.

ANALYSE ET RELEVÉ DES DONNEES STRATIGRAPHIQUES

Responsables : Vincenzo CAPOZZOLI et Jean-Baptiste VINCENT

Ce cours de Master, organisé exceptionnellement en 9 séances de cours magistral (2h) et 5 séances de travaux dirigés (3h), propose une formation complète aux méthodes de relevé archéologique, en insistant sur leur dimension interprétative. À la croisée du dessin, de la stratigraphie et des humanités numériques, il interroge la place du relevé dans la production de la connaissance archéologique. Les CM introduisent les grands débats épistémologiques (objectivité du relevé, conventions graphiques, représentation des unités stratigraphiques négatives, passage du 2D au 3D). Les séances de travaux dirigés seront consacrées à l'apprentissage technique de différents outils, notamment en topographie et en numérisation 3D. Elles permettront d'aborder l'ensemble de la chaîne opératoire, depuis l'acquisition des données jusqu'à leur traitement, tout en se questionnant sur les choix des méthodes en fonction des contextes. Nous aborderons également l'analyse du bâti à partir des documentations numériques.

L'enseignement invite à réfléchir à la structuration des données, à leur enrichissement, et à leur interopérabilité dans une chaîne opératoire numérique. L'objectif est de former des étudiants capables de documenter rigoureusement les vestiges tout en développant une posture critique sur les choix de représentation.

N.B. Assiduité de présence obligatoire en TD et vivement conseillée en CM.

MODELES INTERPRETATIFS DES SOCIETES GRECQUES ET ROMAINES

Responsables : Alain DUPLOUY et Raphaëlle LAIGNOUX

L'objectif du cours est d'apporter une dimension historiographique à la formation des étudiants en archéologie, en leur fournissant les clés d'une lecture (sans cesse renouvelée depuis le XIXe siècle) des sociétés anciennes. A travers le commentaire de textes classiques et récents, il s'agit de mieux cerner les modèles auxquels ont recours les archéologues.

ORGANISATION DE LA RECHERCHE ARCHEOLOGIQUE

Responsable : François GILIGNY

Il s'agit de donner une première information aux étudiants de M1-M2 sur l'organisation et le fonctionnement de l'archéologie métropolitaine. Chaque aspect sera présenté par un membre de l'institution concernée, afin de « croiser » les regards et les pratiques, et de décrire la réalité des métiers de l'archéologie par institutions : Ministère de la Culture, Universités, CNRS, INRAP, Services de Collectivités territoriales (chaîne de traitement d'un dossier, d'une opération, du mobilier, expertise scientifique, droit du patrimoine et de l'archéologie).

TECHNIQUES DE LA PIERRE TAILLEE PREHISTORIQUE : PRATIQUE ET THEORIE

Responsables : Roxane ROCCA & Boris VALENTIN

Ce stage intensif est réservé aux étudiants déjà initiés à la technologie lithique. Il offre une deuxième phase de formation où sont explicités en détail les principes complexes des chaînes opératoires de taille. L'enseignement s'attache aux deux aspects complémentaires des connaissances techniques et de leur mise en pratique en développant des exercices spécifiques (cours théoriques, tests de diagnose, études de cas, ...). Au-delà de la Préhistoire, ce stage s'adresse à tous les étudiants qui se destinent à une recherche sur du matériel lithique (protohistoriens, africanistes, américanistes, orientalistes...).

Envoyer un mail motivé aux responsables avant toute inscription : Roxane ROCCA (roxane.rocca@univ-paris1.fr) et Boris VALENTIN (boris.valentin@univ-paris1.fr)

Il ne peut être couplé avec le stage Transformation des matières dures d'origine animale et du bois.

TRANSFORMATION DES MATIERES DURES D'ORIGINE ANIMALE ET DU BOIS VEGETAL : PRATIQUE ET THEORIE

Responsables : Marianne CHRISTENSEN & Claire ALIX

Le stage est composé d'une partie théorique (composition des industries, histologie des matières premières, reconnaissance des stigmates techniques, etc.) et pratique (reproduction des techniques, réalisation d'une courte chaîne opératoire). Il constitue donc une étape indispensable aux étudiants souhaitant travailler sur l'industrie osseuse ou sur l'équipement en bois végétal, quelle que soit leur période de spécialité : Préhistoire, Antiquité, Moyen âge, etc. Il peut aussi intéresser des étudiants en archéozoologie car il forme à la reconnaissance des modifications anthropiques du matériel osseux.

Pour choisir cet enseignement, il est préférable d'avoir suivi le cours en Licence 3 « Technologies osseuse & lithique : approfondissement » et/ou obtenir l'autorisation d'une des deux responsables avant toute inscription : Marianne Christensen (marianne.christensen@univ-paris1.fr) ou Claire Alix (Claire.Alix@univ-paris1.fr).

Il ne peut être couplé avec le stage Techniques de la pierre taillée préhistorique.

UE 2 : SPECIALITE

Environnement

Semestre 1

ANALYSE DES MATERIAUX DE L'ARCHEOLOGIE ENVIRONNEMENTALE

Responsable : Annelise BINOIS

Dans une première partie, cet enseignement permet aux étudiants d'acquérir les méthodes de traitements des données paléoclimatiques et des datations, indispensables à la reconstitution des dynamiques des sociétés soumises aux variations environnementales. Des études sont analysées avec un esprit critique indispensable à

acquérir en M2 pour aborder le système global de l'exploitation des ressources animales, végétales et minérales, de la recherche des matériaux, sa mise en œuvre et les répercussions environnementales à plus ou moins long terme. L'étudiant doit faire un bilan bibliographique détaillé des méthodes présentées, indispensables au bon déroulement de sa recherche.

Semestre 2

DETERMINATIONS EN ARCHEOZOOLOGIE ET ARCHEOBOTANIQUE

Responsables : Annelise BINOIS et Laure FONTANA

Les étudiants de Master participent aux semaines « Pratique de » en archéozoologie et en archéobotanique.

Semaine pratique d'archéobotanique

Responsables : Claire ALIX et Julian WIETHOLD (INRAP)

Les différents intervenants présentent les démarches spécifiques aux recherches archéobotaniques en alternant l'exposé des bases théoriques et des séances de travaux pratiques traitant des différents vestiges végétaux : bois, graines, pollens, phytolithes. Les étudiants sont amenés à trier identifier, quantifier les données archéobotaniques. Les différentes problématiques (économie générale du bois, reconstitution paléoenvironnementale, etc.) sont exposées pour différentes périodes chronologiques, de la Préhistoire à l'époque moderne.

Semaine pratique d'archéozoologie

Responsables : Laure FONTANA, Annelise BINOIS, Aurélia BORVON et Jean-Baptiste PEYROUSE

Cette semaine d'enseignement pratique complète les CM et TD de l'année universitaire et elle est composée de séances d'ostéologie et d'anatomie comparée (mammifères, oiseaux, poissons) qui permettent aux étudiants de s'initier à la détermination anatomique et spécifique.

PRATIQUES DE L'ARCHEOLOGIE ENVIRONNEMENTALE : TERRAIN

Responsable : Christophe PETIT

Préhistoire

Semestre 1

PREHISTOIRES : METHODOLOGIE ET PROBLEMATIQUES

Responsables : Marianne CHRISTENSEN, Roxane ROCCA et Boris VALENTIN

L'accent est mis sur la construction d'une problématique de recherche et le choix des outils méthodologiques pour y répondre. Après une introduction et d'éventuelles conférences d'invités, plusieurs séances permettent aux doctorants de présenter l'état d'avancement de leurs travaux et aux étudiants de Master de comprendre ce que représentent l'élaboration d'une problématique de recherche et son évolution. Quelques séances sont plus particulièrement consacrées à la méthodologie des recherches en M1 et M2.

Ce cours est obligatoire en M1 et en M2 pour les étudiants qui se spécialisent en Préhistoire et son programme est consultable sur l'EPI.

LE PALEOLITHIQUE ANCIEN ET MOYEN : HISTOIRE ET ACTUALITE

Responsable : Roxane ROCCA

Comment vulgariser la préhistoire paléolithique ?

Ce semestre nous nous intéresserons à la vulgarisation de la préhistoire paléolithique en et particulier des périodes anciennes qui précèdent le Paléolithique récent. Comment travaillent les créateurs de contenus sur internet ? Comment fonctionnent les encyclopédies participatives en ligne ? Quels rôles pour les Musée ? Comment transmettre les connaissances sur une période si ancienne et sur laquelle la documentation archéologique est très partielle ?

TECHNIQUES PREHISTORIQUES : LE CAS DES MATIERES DURES D'ORIGINE ANIMALE

Responsable : Marianne CHRISTENSEN

Ce cours est destiné à initier les étudiants aux particularités méthodologiques de l'approche technologique et met ainsi en application les principes de la chaîne opératoire à travers des exposés principalement centrés sur des matières dures d'origine animale ; mais d'autres domaines sont aussi abordés. Le cours s'adresse à l'ensemble des étudiants, quelle que soit leur spécialité chrono-culturelle. Certains thèmes sont abordés théoriquement et mis en application par des exercices pratiques sur du matériel expérimental ou à travers des documents graphiques.

Semestre 2

PRATIQUE DE LA RECHERCHE EN ARCHEOLOGIE PREHISTORIQUE

Responsables : Marianne CHRISTENSEN, Roxane ROCCA et Boris VALENTIN

Les séances sont spécifiquement consacrées à pratique de la recherche en M1 et M2 : plusieurs d'entre elles permettent aux étudiants en Master de présenter l'état d'avancement de leurs travaux de façon à préparer l'achèvement du mémoire.

Ce cours est obligatoire en M1 et en M2 pour les étudiants qui se spécialisent en préhistoire, et son programme est consultable sur l'EPI.

DERNIERS CHASSEURS

Responsable : Boris VALENTIN

Cet enseignement porte sur les sociétés qui ont vécu le « Dernier changement climatique global » du Tardiglaciaire et du début de l'Holocène. L'augmentation et l'amélioration spectaculaires des sources, notamment grâce à l'archéologie préventive, fournissent de tous nouveaux éléments aux débats en cours. Les thèmes abordés sont aussi variés que possible (relations avec le milieu, techniques d'acquisition et de fabrication, structures d'habitat, pratiques symboliques...) et visent étudiées. Séances théoriques, méthodologiques et documentaires (parfois sur le terrain) alternent, souvent en lien avec les activités du thème « Palethnologie du Mésolithique » de l'UMR 7041 ou avec celles d'un groupe de contact avec l'INRAP.

Protohistoire

Semestres 1 & 2

HISTOIRE ET ARCHEOLOGIE DES CELTES

Responsables : Sophie KRAUSZ et Céline TOMCYCK

Ancré dans l'actualité de la recherche, ce cours aborde plusieurs aspects des grands débats actuels de la Protohistoire européenne. Dans une première partie, Céline Tomcyck traitera des logiques économiques et des systèmes de circulation qui structurent l'Europe de l'âge du Bronze (matières premières, de l'extraction à la transformation).

La seconde partie du séminaire sera consacrée à l'âge du Fer. Plusieurs spécialistes aborderont en détail divers aspects des sociétés européennes : habitat et fortifications, funéraires, sanctuaires et rites. Ces thèmes emblématiques permettront d'évoquer les évolutions politiques, économiques, sociales ou encore religieuses qui affectent les sociétés d'Europe continentale au cours des deux derniers millénaires avant notre ère.

Semestre 1

INTRODUCTION A LA RECHERCHE SUR LE NEOLITHIQUE DE LA FRANCE

Responsable : Françoise BOSTYN

Ce cours se propose d'aborder les principales thématiques de la recherche actuelles sur le Néolithique de la France, en intégrant à la fois les avancées méthodologiques et les découvertes les plus récentes. Les études de cas seront choisies sur l'ensemble du territoire français pour alimenter les discussions autour de sujets relevant de problématiques variées (organisation de l'habitat, pratiques funéraires, circulations des matériaux, organisations sociales, etc.) qui s'intègrent dans une approche plus large de l'évolution des premières sociétés agro-pastorales vers des sociétés plus inégalitaires.

ARCHEOLOGIE DU MONDE EGEEEN 1 : LE BRONZE RECENT ET LE DEBUT DE L'AGE DU FER

Responsable : Maia POMADERE

Le séminaire s'attache à l'actualité des recherches et à l'historiographie de la protohistoire égéenne et de la transition âge du Bronze - âge du Fer. Il est partagé entre séances méthodologiques (méthodologie du mémoire, enjeux méthodologiques de la recherche, avancement des travaux des étudiants) et présentations de nouvelles approches et de résultats récents en protohistoire égéenne. Il est ouvert aux étudiants de Master et doctorat.

Semestre 2

INTRODUCTION A LA RECHERCHE SUR LE NEOLITHIQUE EN EUROPE

Responsable : Françoise BOSTYN

La maisonnée néolithique, approches archéologique et ethnographique

Dans la continuité du premier semestre, ce cours présentera les recherches et découvertes récentes faites sur le Néolithique et le Chalcolithique en Europe. A partir de la fin du VI^e millénaire, l'ensemble des événements se décline à l'échelle européenne, territoire de plus en plus densément peuplé et au sein duquel les circulations d'objets et de personnes sont régulières. Différents angles d'approches de ces problématiques seront ainsi développés.

MONDE EGEEEN 2 : HISTOIRE ET ACTUALITES

Responsable : Haris PROCOPIOU

Techniques, cultures, milieux

Ce séminaire est consacré à la présentation et à la discussion de problématiques actuelles de la recherche à partir de travaux menés dans le monde égéen, mais aussi dans les aires culturelles connexes (Balkans, Europe occidentale, Proche-Orient). Il s'organise en deux volets : le premier est centré sur les travaux en cours (travaux de terrain, études, publications) des membres de l'équipe de Protohistoire égéenne de l'UMR 7041 et des doctorants, ainsi que de chercheurs invités ; le second porte actuellement sur les techniques agricoles et les techniques artisanales dans le monde égéen, abordées à travers des applications précises (outillage, ateliers, iconographie, textes, données ethnographiques, etc.). Ce séminaire est obligatoire pour les étudiants en Master et en Doctorat en archéologie égéenne. Les problématiques traitées concernent également les étudiants en protohistoire européenne, en archéologie orientale et en archéologie grecque.

Réception des étudiants sur rendez-vous, bureau 318, Institut d'art et d'archéologie.

Amérique Précolombienne

Semestres 1 & 2

ARCHEOLOGIE ET ARTS MAYA 1 & 2

Responsable : Eva LEMONNIER

Après plusieurs séances méthodologiques, destinées à la construction du mémoire et à la présentation des cadres législatifs et scientifiques de la recherche mayaniste, ce séminaire propose de parcourir le monde des basses terres mayas à travers le temps. Cette histoire générale devrait permettre d'ouvrir des fenêtres de réflexion sur la façon dont on appréhende les sociétés (thèmes de recherche, approches et outils mobilisés, cadres théoriques), à travers notamment la mise en place d'ateliers de travail.

ARCHEOLOGIE ET ARTS DE L'AIRE ANDINE 1 & 2

Responsable : Alicia ESPINOSA

Archéologie andine et amazonienne, de la période préhispanique à la période coloniale

Le séminaire a pour but d'adresser des problématiques de recherche propres à l'archéologie sud-américaine, à travers des études de cas sur la région Andine et Amazonienne. Le premier semestre sera cette année consacré à la discussion de grands concepts comme ceux de peuplement, domestication, environnement, ethnoarchéologie, ethnohistoire, aire intermédiaire etc. Ces études de cas ouvriront une réflexion collective sur les fondements théoriques et méthodologiques de ces concepts en Amérique du Sud et sur leurs modalités d'application. Une partie du séminaire sera aussi vouée à la méthodologie de recherche en master, en particulier lors du second semestre.

Semestre 1

ARCHEOLOGIE ET ARTS PRECOLOMBIENS

Responsable : Brigitte FAUGERE

Le cours portera cette année sur la frontière nord et sur l'archéologie des grottes en Mésoamérique.

Semestre 2

JOURNEES D'ARCHEOLOGIE PRECOLOMBIENNE

Responsable : Brigitte FAUGERE

Les Journées en Archéologie Précolombienne regroupent étudiants de Master et de Doctorat autour d'un conférencier ou d'un chercheur, et d'un thème choisi en fonction des sujets de mémoire des étudiants. Ces derniers présentent dans l'après-midi l'avancée de leur recherche.

Archéologie de l'Afrique

Semestre 2

ARCHEOLOGIE DE L'AFRIQUE

Responsable : Emmanuelle HONORE

Ce séminaire est une initiation à la recherche et permet d'aborder des problématiques d'actualité en archéologie de l'Afrique. Se concentrant sur les aspects méthodologiques, il vise également à nourrir le travail de rédaction des mémoires.

Archéologie du monde Arctique

Semestre 1

LE MONDE ARCTIQUE : PREHISTOIRE, ART ET ARCHEOLOGIE

Responsable : Claire ALIX

Sous la forme d'un séminaire ouvert à la discussion, l'objectif de ce cours est de fournir aux étudiants les outils et les concepts nécessaires à la conduite de la recherche archéologique en contexte arctique. Cette année, nous aborderons l'histoire culturelle du nord-ouest de l'Alaska au cours des derniers 1500 ans précédant le contact avec les euro-américains au début du 19e s., en nous fondant en grande partie sur les fouilles et les travaux entrepris sur les sites du Cap Espenberg depuis 2009.

Réception des étudiants le mardi de 14h00 à 16h30 bureau 411, centre Malher ou sur rendez-vous et par visio-conférence.

Archéologie océanienne

Semestre 2

CULTURES ET SOCIETES ANCIENNES D'OCEANIE

Responsables : Emilie NOLET, Frédérique VALENTIN et Aymeric HERMANN

L'objectif du cours est d'illustrer la diversité des recherches actuellement conduites sur les sociétés pré-européennes d'Océanie, en mêlant les aires culturelles, les méthodes d'approche (ethnoarchéologie, archéo-anthropologie funéraire, disciplines paléoenvironnementales, etc.) et les thématiques d'enquête : histoire du peuplement, systèmes sociopolitiques, religions anciennes, etc. Une place sera aussi faite à l'étude des sociétés contemporaines et en particulier de leurs cultures

Archéologie orientale

Semestre 1

ARCHEOLOGIE GENERALE DU PROCHE-ORIENT

Responsable : Guillaume GERNEZ

L'âge du Bronze au levant

Ce séminaire abordera les problématiques principales de la recherche actuelle sur la région du Levant à l'âge du Bronze (3200-1200 av. J.-C.), à partir de questions méthodologiques, d'approches thématiques et d'études de sites archéologiques.

Les dynamiques culturelles et sociales complexes de cette région seront notamment analysées en considérant les interactions avec les aires culturelles voisines ou plus lointaines (Mésopotamie, Égypte, Anatolie, Arabie).

Semestre 2

LA NAISSANCE DE L'ÉTAT AU PROCHE-ORIENT

Responsable : Pascal BUTTERLIN

Il s'agit d'étudier la formation des sociétés complexes du Proche-Orient ancien du Ve au IIIe millénaire.

Réception des étudiants le mardi à 14h, bureau 321, Institut d'art et d'archéologie.

Antiquité classique

Semestre 1

CERAMIQUE ET ARCHITECTURE GRECQUES

Responsable : Maia POMADERE

Ce séminaire, ouvert aux étudiants de M1 et M2 en Histoire de l'Art ou en Archéologie, explorera la documentation sur la maison grecque dans la longue durée, de l'âge du Bronze à la période hellénistique. On s'y intéressera à l'habitat dans toutes ses dimensions, des techniques architecturales à l'examen de l'équipement domestique (en particulier céramique) et des décors, en s'appuyant sur différentes méthodes (archéologie du bâti, géo- et bio-archéologie, anthropologie de l'habitat etc.) et sur les avancées récentes de la recherche sur l'habitat dans le monde égéen des palais minoens aux cités grecques.

ARCHEOLOGIE DE LA CITE GRECQUE 1

Responsable : Francis PROST

Le séminaire d'Archéologie de la cité grecque a pour objectif de présenter des dossiers archéologiques de la Grèce antique, depuis l'époque archaïque jusqu'à l'époque hellénistique, de l'Orient comme de l'Occident méditerranéens. Cette année, le thème du séminaire sera : La céramique grecque antique dans tous ses états : actualité de la recherche.

HISTOIRE ET ARCHEOLOGIE DE L'ORIENT HELLENISTIQUE ET ROMAIN I

Responsable : Gaëlle TALLET

Introduction à la recherche sur l'Orient méditerranéen hellénistique et romain, entre la conquête d'Alexandre et le IVème siècle ap. J.-C. : régions méditerranéennes

Le séminaire portera sur la formation d'une culture visuelle spécifique des provinces de l'Orient méditerranéen, nourrie d'un hellénisme imprégné de cultures régionales. L'intégration de ces espaces dans une vaste koinè culturelle impériale sera abordée au travers d'une analyse des décors domestiques des élites de l'Orient méditerranéen : la référence à des modèles et des motifs partagés à l'échelle de l'hellénisme globalisé de l'Empire et l'intégration de motifs relevant des cultures locales seront appréhendés comme autant d'éléments contribuant à créer une culture visuelle et matérielle spécifique, reflet de la diversité des cultures de l'Orient romain.

Réception des étudiants le mardi de 9h à 10h, bureau 305, Institut d'art et d'archéologie.

ARCHEOLOGIE ET ARTS DE ROME ET DE L'ITALIE REPUBLICAINES

Responsable : Stéphane BOURDIN

Le processus de conquête et de prise de contrôle de l'Italie, qui débouche sur la « romanisation » de la Péninsule, est assez bien connu dans ses grandes lignes. Ce séminaire se concentrera plus spécifiquement sur les relations entre Rome et la Cisalpine (l'Italie du Nord), sur la longue durée (du IV^e s. av. J.-C. au IV^e s. ap. J.-C.), et l'on analysera l'émergence du fait urbain et ses transformations, l'évolution des paysages et des cadastres, la réorganisation des cultes et des sanctuaires, le fonctionnement des circuits commerciaux.

Semestre 2

ARCHEOLOGIE DE LA CITE GRECQUE 2

Responsables : Alain DUPLOUY, Vincenzo CAPOZZOLI et Jean-Sébastien GROS

Le séminaire mettra l'accent sur les dynamiques de l'espace domestique et rural, du début de l'Âge du Fer à la romanisation. Le mobilier céramique en contexte sera la source privilégiée pour esquisser les aspects de la vie économique de l'oïkos, des pratiques culinaires et, parallèlement, des échanges économiques et culturels. Les sites d'Oropos, de Chalcis et la cité de Thasos serviront d'exemples. Tout en relativisant le prisme céramique, le matériel permettra aussi d'aborder l'espace rural à travers la chôra de ces établissements.

SCULPTURE GRECQUE

Responsable : Francis PROST

L'objectif du séminaire est de familiariser les étudiants à l'étude des matériaux, des formes et des styles qui caractérisent l'histoire de la sculpture en Grèce antique. Depuis les productions de l'époque archaïque jusqu'à celles de l'époque hellénistique, le séminaire vise à présenter des dossiers documentaires qui sont actuellement l'objet de recherches récentes, et qui mobilisent des techniques différentes, des supports variés et des écoles bien identifiées. Ce semestre, il s'agira d'explorer la portraiture dans le monde grec.

HISTOIRE ET ARCHEOLOGIE DE L'ORIENT HELLENISTIQUE ET ROMAIN II

Responsable : Gaëlle TALLET

Introduction à la recherche sur l'Orient méditerranéen hellénistique et romain, entre la conquête d'Alexandre et le IV^e siècle ap. J.-C. : régions méditerranéennes

Le programme du semestre est tourné vers l'archéologie des marges désertiques de l'Orient et sur les milieux oasiens. Il s'agira d'aborder la problématique de l'accès à l'eau dans des zones arides et hyperarides et des nécessaires adaptations des sociétés humaines à des conditions extrêmes et à des changements climatiques prégnants. Sera également posée la question des ressources spécifiques qui justifient l'investissement de tels espaces (animales, minérales, végétales) et des enjeux de leurs usages, par des populations nomades, semi-nomades ou sédentaires.

Réception des étudiants le mardi de 9h à 10h, bureau 305, Institut d'art et d'archéologie.

LA GAULE DANS L'OCCIDENT ROMAIN : SITES, RESEAUX ET TERRITOIRES

Responsables : Stéphane BOURDIN et Laure LAÛT

Ce séminaire porte : d'une part sur les lieux de culte de la Gaule romaine (architecture et décor des temples et des bâtiments associés, offrandes en bois, tôle de bronze et pierre, pratiques cultuelles, approches intra-site) ; d'autre part sur l'insertion de ces lieux de culte dans les territoires de civitates (place dans le paysage physique et humain, relations avec le réseau des agglomérations et des voies, approches inter-site).

Moyen âge

Semestres 1 & 2

MONDES MEDIEVAUX ET MODERNES 1 & 2

Responsables : Anne NISSEN, Émilie PORTAT et Jean-Baptiste VINCENT

Les JAMM (les Jeudis de l'Archéologie Médiévale et Moderne)

Les séminaires étudient la culture matérielle dans une approche comparative à travers des thématiques transversales (céramique, sites élitaires ou ordinaires, archéologie urbaine, établissements religieux, archéologie

de la mort...). L'Occident médiéval occupe une place centrale dans le cours, mais certaines séances aborderont aussi les autres mondes médiévaux (ou modernes). L'augmentation et la diversification des sources non-archéologiques sont également mises en avant.

ARCHEOLOGIE ET HISTOIRE DE L'ART DU MONDE BYZANTIN 1 & 2

Responsables : Dominique PIERI et Maréva U

Ce séminaire propose, en alternance, d'aborder quelques grands thèmes de l'archéologie protobyzantine, comme l'architecture religieuse en Syrie du Nord ou les productions céramiques dans le bassin oriental de la Méditerranée, et de l'histoire de l'art byzantin des périodes moyenne et tardive, tels que l'architecture et le décor monumental en Anatolie et dans les Balkans. Il présentera également l'actualité de la recherche.

ARCHEOLOGIE ET HISTOIRE DES ARTS DU MONDE ISLAMIQUE 1 & 2

Initiation à la recherche en archéologie et histoire des arts du monde islamique

Le séminaire propose une initiation à la recherche dans les domaines connexes de l'histoire des arts islamiques et de l'archéologie des pays d'Islam. Il comprend des séances de contenus divers : formation à la méthodologie, aux ressources documentaires, aux courants historiographiques et aux savoirs experts, ainsi que des conférences de chercheurs invités. D'autres séances seront présentées, animées et/ou coordonnées par des doctorants, de manière à faire état des recherches menées dans le cadre des thèses inscrites dans le domaine de spécialité.

Semestre 1

ARCHEOLOGIE MEDIEVALE ET MODERNE : METHODOLOGIES DISCIPLINAIRES

Responsables : Anne NISSEN, Émilie PORTAT et Jean-Baptiste VINCENT

Les JAMM (les Jeudis de l'Archéologie Médiévale et Moderne)

L'augmentation et la diversification croissante des sources archéologiques, textuelles, iconographiques et planimétriques sont des défis majeurs pour l'archéologie des périodes médiévales et modernes. Ces spécificités sont abordées à travers des études de cas dans une approche pluridisciplinaire. Le cours aide aussi les étudiants à formuler les problématiques et à construire le corpus de leur mémoire.

Semestre 2

MILIEUX ET PRATIQUES SOCIALES DES MONDES MEDIEVAUX ET MODERNES

Responsables : Anne NISSEN, Émilie PORTAT et Jean-Baptiste VINCENT

Les JAMM (les Jeudis de l'Archéologie Médiévale et Moderne)

Le cours examine les interactions entre les sociétés médiévales et modernes et leurs environnements naturels et culturels. Les choix des lieux et les manières d'adapter et de faire évoluer l'environnement naturel sont un aspect. La construction de paysages culturels pour mettre en avant un pouvoir ou des aspects religieux est une autre thématique importante. Les paysages fonctionnels liés à l'exploitation des ressources et des modes de transport sont également abordés.

Expérience en milieu professionnel en master 1 archéologie et rapport de stage

1. LE STAGE

Organiser un stage en complément de sa formation

Outre les stages obligatoires en Licence et Master, les étudiants ont la possibilité de réaliser des stages optionnels, encadrés par une convention, tout au long de leur formation. Toutefois, aucun stage ne peut entraver le suivi des enseignements et le travail personnel nécessaire à la validation des cours. Nous conseillons donc très vivement de réserver tous les stages aux périodes de vacances universitaires. **En aucun cas un stage ne peut empiéter sur l'horaire d'un cours magistral ou d'une séance de travaux dirigés.**

Etablir sa convention de stage

Dans le respect de la loi, tous les stages, obligatoires comme optionnels, doivent impérativement être encadrés par une convention de stage dûment signée.

Les conventions de stage s'établissent et se gèrent en ligne depuis l'application P-stage disponible via l'**ENT : onglet scolarité**. Attention : la saisie doit être faite en une seule fois, vous devez donc avoir à votre disposition toutes les informations nécessaires.

Le stage doit se dérouler pendant l'année universitaire et prendre fin au plus tard le 31 août de l'année universitaire en cours. **La date limite de signature des conventions pour les stages se déroulant l'été est le 25 juin de l'année en cours.**

Afin de finaliser leur convention, les étudiants doivent préparer un dossier comprenant :

- Les trois exemplaires de leur convention, préalablement signés par eux-mêmes par l'organisme d'accueil.
- Une attestation d'assurance responsabilité civile, couvrant toute la durée du stage et valable à l'international pour les stages à l'étranger.
- Pour les stages se déroulant en-dehors des périodes de vacances universitaires : une lettre de motivation adressée à la direction de l'Ecole d'histoire de l'art et d'archéologie, ainsi qu'une attestation de l'employeur précisant les horaires et jours de présence au sein de l'organisme d'accueil, démontrant la compatibilité du stage avec la formation suivie.

Ce dossier doit être déposé **au plus tard 15 jours avant le début du stage** à l'adresse suivante :

Secrétariat de l'Ecole d'histoire de l'art et d'archéologie (Bureau 102)

Institut d'Art et d'Archéologie

3 rue Michelet 75006 Paris

Ouvert le mardi et le jeudi.

Aucun stage ne peut débuter sans que la convention ait été signée par l'ensemble des parties ; aucune régularisation ne sera faite a posteriori. **Les conventions réceptionnées après le début du stage ne seront pas soumises à la signature.** Les étudiants doivent venir chercher leurs conventions signées avant le début de leur stage. Pour un retour des conventions par courrier, il faudra prévoir deux enveloppes format A4 timbrées (50g), libellées aux nom et adresse de l'étudiant et à celle de l'organisme d'accueil.

Toute modification du déroulement du stage doit faire l'objet d'un avenant à remplir sur P-stage et à faire signer par les trois parties selon la même procédure que la convention.

2. LE RAPPORT

Le rapport indiquera précisément :

- Le contexte de la fouille ou du projet (*périodes chronologiques concernées, contexte géographique, nature de l'opération, bref historique des recherches, mission et organisation du laboratoire ou du service archéologique d'accueil* : **présenter un organigramme de l'opération ou du service archéologique**) ;
- Les objectifs de la campagne et dans la mesure du possible, les résultats (joindre si possible un plan du site) ;
- Les travaux auxquels l'étudiant a participé (joindre en annexe quelques documents réalisés : relevés, enregistrement, traitement de mobilier, etc.). **Cette dernière partie doit représenter entre le tiers et la moitié du corps de texte. Insistez sur vos apprentissages et les compétences acquises durant le stage.**

Le rapport devra être bref : la norme est de 35000 caractères (espaces compris), de 40000 si le rapport porte sur plusieurs sites, hors bibliographie, annexes et illustrations. Son titre doit mentionner le (ou les) site(s), le pays, la période concernée.

Le rapport doit comporter : un sommaire, des références bibliographiques abrégées dans le texte et développées dans une bibliographie située après le texte. Par exemple (Untel 2007) dans le texte, renvoyant dans la bibliographie à : UNTEL Prénom 2007, *Prolégomènes d'un discours archéologique : le rapport de stage de L3*, Paris, Editeur.

Les documents joints doivent être réalisés dans les règles : plans avec échelle, indication des sources des illustrations et auteurs des photographies, numérotation des figures et référence des figures dans le texte sous la forme (figure 1). Laissez une marge minimale pour les corrections (2 cm au moins).

Les pièces à joindre sont :

- **Une ou plusieurs attestations de stage signées par le responsable. Elles doivent comporter le nombre de jours de travail et attester des 25 jours de stage.**
- La convention de stage, obligatoire accompagnée de la fiche d'évaluation remplie ou, s'il s'agit d'un stage encadré par un enseignant de l'UFR copie du formulaire sur les sorties pédagogiques ou encore, s'il s'agit d'un stage en laboratoire au sein de Paris 1, une attestation du responsable.
- Un CV récapitulant entre-autres vos expériences de fouille.

Le rapport devra être rendu à Françoise BOSTYN sous forme numérique sur l'EPI (<https://cours.univ-paris1.fr/course/view.php?id=39515>) avant le 20 décembre. Les étudiants n'ayant pas remis de rapport de stage à cette date passent automatiquement en deuxième session. La limite de dépôt des rapports en deuxième session sur l'EPI est fixée au 20 mai.

3. TROUVER UN STAGE DE FOUILLE

Pour vous accompagner dans la recherche et l'organisation d'un stage, le Bureau d'aide à l'insertion professionnelle vous est dédié. (<https://www.pantheonsorbonne.fr/formation/insertion-professionnelle/baip>)

Des chantiers proposés par des professeurs de Paris 1 sont disponibles sur le site internet de l'UFR (<https://histoire-de-l-art-archeologie.pantheonsorbonne.fr/nos-ressources/chantiers-fouilles>)

Les chantiers de l'année sont également mis en ligne par le ministère de la culture.

**MASTER 1 « ARCHEOLOGIE ET CONSERVATION
PREVENTIVE JAUSSEN & SAVIGNAC »**

Master 1 Archéologie et conservation préventive Jaussen & Savignac

Présentation du parcours

Ce programme est destiné à fournir une formation de terrain à des étudiants se destinant à un Master 2 en archéologie ou en conservation préventive.

Financé intégralement par la RCU (Royal Commission for Al-Ula), il s'adresse à des étudiants désireux d'acquérir une solide formation théorique mais également technique avant une poursuite d'études en Master 2 et éventuellement une thèse de doctorat.

L'année de Master 1 est structurée sur le modèle des formations de Master 1 en archéologie de Paris 1 Panthéon-Sorbonne. Les cours sont dispensés en anglais pour des étudiants qui seront toutefois francophones (exigence d'une préformation en FLE d'un an, en France).

Chaque semestre, un séminaire de recherche en français est dispensé. Le premier semestre est consacré exclusivement à l'archéologie, tandis que le deuxième semestre introduit une forte part de conservation préventive.

La formation s'adosse à deux stages, dont un dans le chantier école de l'université Paris 1 Panthéon-Sorbonne en Arabie Saoudite (oasis d'Al-Ula).

À l'issue de cette formation d'un an, les étudiants diplômés seront éligibles pour candidater aux différentes formations de Master 2 suivantes : Ingénierie de l'archéologie préventive et programmée, Archéologie des périodes historiques, Archéologie de la préhistoire et protohistoire et Conservation préventive.

Profil requis

Le programme Jaussen & Savignac s'adresse à des étudiants saoudiens (5-6 par an) et des étudiants français ou d'autres nationalités (4-5 par an) titulaires d'une Licence dans le domaine des Sciences humaines et sociales (SHS) ainsi qu'aux étudiants titulaires d'une Licence en Art, Lettres, Langues (ALL) ou en Sciences Technologie Santé (STS).

Modalités d'admission

L'admission des étudiants, quel que soit l'établissement d'origine se fait exclusivement par la plateforme Mon Master (sauf pour les étudiants d'origine saoudienne qui passeront par eCandidat).

Les candidatures seront examinées par un jury selon les critères suivants : le curriculum vitae de l'étudiant, une lettre de motivation, les relevés de notes de l'année précédente et le niveau de langue en français (pour les étudiants étrangers).

Responsable de la formation

Gaëlle TALLET

dir.jaussen-savignac@univ-paris1.fr

Contact

Léa LARONZE

m1.jaussen-savignac@univ-paris1.fr

+33 (0)1 89 68 45 65

Institut d'Art et Archéologie (Bureau 306 bis)
3 rue Michelet, 75006, Paris

Organisation des enseignements du Master 1 – Archéologie et conservation préventive Jausсен & Savignac

Intitulé des UE et des éléments pédagogiques (EP)		Volume horaire		Info RCC	
		CM	TD	Coef.	ECTS
Semestre 1					
UE 1 : Théories, méthodes, techniques de l'archéologie (3 cours obligatoires)				6	12
Cours obligatoire	Field archaeology: methods and techniques	24	24	1	4
Cours obligatoire	Methods for the study of artefacts	24	24	1	4
Cours obligatoire	Archaeological computing	24	24	1	4
UE 2 : Spécialité (2 cours obligatoires)				6	12
Cours obligatoire	Environmental archaeology	24	24	1	6
Cours obligatoire	L'archéologie de l'Orient dans la longue durée	24	0	1	6
UE 3 : Langue				1	2
Cours obligatoire	<i>Langue</i>	0	18	1	2
UE 4 : Expérience en milieu professionnel				2	4
Cours obligatoire	Séminaire hors les murs "Jausсен & Savignac"	10	30	1	2
Cours obligatoire	Stage de fouilles archéologiques ou en laboratoire	0	105	1	2
Total semestre		130	249		30
		379			

Semestre 2					
UE 1 : Théories, méthodes, techniques de la conservation préventive (3 cours obligatoires)				6	12
Cours obligatoire	Conservation Methodology of archaeological collections	24	0	1	4
Cours obligatoire	Archaeological Collections Conditioning. Methodology and Practice	0	60	1	4
Cours obligatoire	Condition report, diagnosis and first conditioning after excavation	36	0	1	4
UE 2 : Spécialité				6	12
Cours obligatoire	Archaeological collections materials : nature, properties and degradation	36	0	1	4
Cours obligatoire	Archaeology for the public. Current Theories and Practices	24	24	1	4
Cours obligatoire	Séminaire thématique	24	0	1	4
UE 3 : Langue				1	2
Cours obligatoire	<i>Langue</i>	0	18	1	2
UE 4 : Expérience en milieu professionnel				2	4
Cours obligatoire	<i>Stage de fouilles et d'archéologie préventive</i>	0	150	1	4
Total semestre		144	252		30
		396			
Total annuel		274	501		60
		775			

Thème des cours du Master 1 – Archéologie et conservation préventive Jaussen & Savignac

UE 1 : THEORIES, METHODES, TECHNIQUES

Semestre 1

FIELD ARCHAEOLOGY

Responsables : Gabrielle CHOIMET et Pimprenelle ATLAN

Ce cours vise à initier les étudiants aux principes et méthodes de la fouille et de l'étude archéologique, depuis la découverte du site jusqu'à la publication des résultats. Il couvre des aspects tels que les stratégies documentaires et de fouille, l'utilisation des outils numériques ou encore l'organisation d'un chantier. L'objectif principal de ce module est de fournir aux étudiants une compréhension pratique exhaustive du travail archéologique, sur tous les terrains et quel que soit le type de projet.

METHODS FOR THE STUDY OF ARTIFACTS

Responsables : François GILIGNY et Gabrielle CHOIMET

Ce cours propose une introduction aux méthodes de description, d'analyse et de documentation des objets archéologiques. L'accent est mis sur un éventail de matériaux aussi divers que la céramique, la pierre, le métal, le verre ou encore les matériaux organiques. L'objectif est de doter les étudiants de compétences pratiques dans l'étude des chaînes opératoires, la typologie, les analyses fonctionnelles, le dessin, la modélisation 3D, les méthodes de datation ou encore les analyses de provenances.

ARCHAEOLOGICAL COMPUTING

Responsables : Giulia NICATORE et Pimprenelle ATLAN

Le cours vise à présenter aux étudiants tous les outils actuels utilisés en archéologie en relation avec l'informatique, de la topographie à la gestion des données résultant d'une fouille et à la publication. Une partie importante du cours sera consacrée aux SIG, avec des séances pratiques sur leur utilisation en archéologie et aux bases de données. Des notions de statistiques, de réalité virtuelle et d'intelligence artificielle complètent le cours.

Semestre 2

CONSERVATION METHODOLOGY OF ARCHAEOLOGICAL COLLECTIONS

Responsables : Charlotte MARTIN DE FONJAUDRAN, Delphine GILLOT et Clotilde PROUST

Les cours offriront une introduction aux principes et à la méthodologie de la conservation-restauration des biens culturels tout en abordant la spécificité des collections archéologiques. L'accent sera mis sur la conservation préventive, la reconnaissance des facteurs de risques, le cadre méthodologique pour l'identification des causes et des mécanismes de détérioration et le suivi des changements de l'état de conservation des collections.

ARCHAEOLOGICAL COLLECTIONS CONDITIONING : METHODOLOGY AND PRACTICE

Responsables : Delphine GILLOT, Charlotte MARTIN DE FONJAUDRAN et Clotilde PROUST

Ce module s'oriente sur la mise en pratique des sujets abordés durant les cours *Condition report, diagnosis and first conditioning after excavations*. Les étudiants seront amenés à réaliser des exercices de documentation, de conditionnement, de prélèvements pour analyse et enfin d'intervention minimum de stabilisation, de nettoyage et de conservation préventive.

CONDITION REPORT, DIAGNOSIS AND FIRST CONDITIONING AFTER EXCAVATION

Responsables : Delphine GILLOT et Charlotte MARTIN DE FONJAUDRAN

Les premiers cours aborderont le sujet de la documentation photographique, du constat d'état et du traitement d'images numériques. Les cours suivants se focaliseront sur les principes de manipulation des objets, des matériaux pour leur conditionnement ainsi que ceux permettant la création d'environnements micro-régulés

(contrôle climatiques). Enfin, les cours traiteront des interventions post-fouille incluant le prélèvement, la stabilisation et le nettoyage.

UE 2 : Spécialité

Semestre 1

ENVIRONMENTAL ARCHAEOLOGY

Responsables : Giulia NICATORE, Hussein MADINA et Hervé MONCHOT

Le cours se compose de trois volets : géoarchéologie, archéobotanique et archéozoologie. Pour chacun d'entre eux, une première approche de la discipline, de ses spécificités, de ses enjeux et de ses outils sera proposée. Des études de cas seront choisies et discutées ensemble, afin de fournir des exemples concrets et montrer les différentes parties d'une publication scientifique. En parallèle, des heures de travail en laboratoire sont prévues pour familiariser les étudiants avec les matériaux et les outils de l'archéologie environnementale.

ARCHEOLOGIE DE L'ORIENT

Responsables : Pascal BUTTERLIN, Gaëlle TALLET, Dominique PIERI et Jean Pierre VAN STAEVEL

Le séminaire est assuré par les différents professeurs de l'Archéologie de l'Orient de l'Université Paris 1 Panthéon-Sorbonne sur l'ensemble des périodes historiques. La thématique actuellement retenue est celle des villes et de leur arrière-pays en Orient (urbanisme, eau, territoire).

Semestre 2

ARCHAEOLOGICAL COLLECTIONS MATERIAL : NATURE, PROPERTIES AND DEGRADATION

Responsables : Delphine GILLOT, Charlotte MARTIN DE FONJAUDRAN et Clotilde PROUST

Ce module aborde les matériaux des collections archéologiques tels que le métal, le bois, le cuir, le textile et la vannerie, les ossements humains et animaux, les enduits peints, le verre, la céramique et la pierre. Les cours permettront d'apprendre à observer les matériaux, de comprendre leurs propriétés et la pertinence de ces dernières pour la conservation-restauration et d'évaluer leur susceptibilité inhérente à la détérioration.

ARCHAEOLOGY FOR THE PUBLIC

Responsables : François GILIGNY, Gabrielle CHOIMET et Pimprenelle ATLAN

Ce module offre une introduction aux méthodes de diffusion des connaissances archéologiques et à leur valorisation auprès du public. Les cours magistraux sur la muséographie, les ressources pédagogiques, la communication et les outils numériques seront complétés avec des visites de musées et parcs archéologiques. L'objectif pour les étudiants est de parvenir à une maîtrise des différentes techniques de médiation, dans le but de concevoir des projets innovants pour des publics variés.

SEMINAIRE THEMATIQUE

Responsable : Dominique PIERI

Problématiques et enjeux de la céramique (Moyen-Orient, de l'âge du Bronze à aujourd'hui)

Ce cycle de cours est dédié aux études céramologiques récentes portant sur l'Orient (Proche et Moyen-Orient). À travers des enseignements méthodologiques et des études de cas présentées par des spécialistes, il vise à explorer les problématiques actuelles liées à l'analyse des céramiques. Seront abordés les enjeux de production, de diffusion, de chronologie, ainsi que les aspects technologiques et ethnographiques sur une longue durée, allant de l'âge du Bronze à nos jours.

Expérience en milieu professionnel en master 1 archéologie et rapport de stage

Les stages

Il y a deux stages à effectuer :

- Le premier stage doit être effectué durant l'été ou l'année qui précède votre rentrée dans le programme et ne doit pas avoir fait l'objet d'un précédent rapport de stage. D'une durée totale de minimum trois semaines, il peut être séparé en plusieurs expériences de fouille ou de laboratoire (105 heures de formation minimum).
- Le second stage a lieu en Arabie Saoudite (oasis d'alUla), sur un chantier école de Paris 1 Panthéon - Sorbonne. Il est intégralement pris en charge par le programme Jausсен & Savignac.

Evaluation

Stage 1

Un rapport de stage de minimum 35 000 caractères espaces compris (40 000 si le stage porte sur plusieurs sites), hors bibliographie, annexes et illustration devra être rendu mi-décembre (la date exacte vous sera communiquée ultérieurement).

Le rapport doit comporter : un sommaire, des références bibliographiques abrégées dans le texte et développées dans une bibliographie située après le texte.

Les documents joints doivent être réalisés dans les règles : plans avec échelles, indication des sources des illustrations et auteurs des photographies, numérotation des figures et références des figures dans le texte.

Le rapport indiquera précisément :

- Le contexte de la fouille ou du projet
(Périodes chronologiques concernées, contexte géographique, nature de l'opération, bref historique des recherches, mission et organisation du laboratoire ou du service archéologique d'accueil)
- Les objectifs de la campagne et dans la mesure du possible, les résultats
- Les travaux auxquels l'étudiant a participé

(Joindre en annexe quelques documents réalisés : relevés, enregistrement, traitement de mobilier, etc.)

Cette dernière partie doit représenter entre le tiers et la moitié du corps du texte. Insistez sur vos apprentissages et les compétences acquises durant le stage.

Le rapport sera accompagné d'une fiche d'évaluation remplie par le maître de stage à l'issue de ce dernier. Ce document est disponible sur le site du programme dans l'onglet « stages » ou directement au secrétariat (bureau 306 bis, IAA).

Stage 2

Un rapport de stage de 54 000 caractères espaces compris sera réalisé selon les mêmes modalités qu'au premier semestre. La date de rendu sera arrêtée en fonction des dates de stage.

Il sera accompagné d'une fiche d'évaluation remplie par le maître de stage à l'issue de ce dernier. Ce document est disponible sur le site du programme dans l'onglet « stages » ou directement au secrétariat (bureau 306 bis, IAA).

Le rapport fera également l'objet d'une soutenance de 30 minutes incluant 15 minutes de présentation par l'étudiant et 15 minutes de questions par un jury.

Trouver un stage de fouilles

Pour vous accompagner dans la recherche et l'organisation d'un stage, le Bureau d'aide à l'insertion professionnelle vous est dédié : (<https://www.pantheonsorbonne.fr/formation/insertion-professionnelle/baip>)

Des chantiers proposés par des professeurs de Paris 1 sont disponibles sur le site de l'UFR 03. (<https://histoire-de-l-art-archeologie.pantheonsorbonne.fr/nos-ressources/chantiers-fouilles>)

Les chantiers de l'année sont également mis en ligne par le ministère de la culture aux environs de la mi-février. Les listes sont ensuite mises à jour toutes les semaines. (<https://www.culture.gouv.fr/Thematiques/archeologie/l-archeologie-en-france/les-operations-archeologiques/l-archeologie-programmee/la-liste-fouiller-en-benevole-ou-visiter-un-chantier-archeologique>)

Madame Catherine FOURMOND (catherine.fourmond@univ-paris1.fr), gestionnaire de la formation sur le terrain archéologique est également à votre disposition pour vous aider dans vos démarches.

**MASTER 2 « ARCHEOLOGIE, SCIENCES POUR
L'ARCHEOLOGIE » - Parcours Archéologie de la
Préhistoire et de la Protohistoire**

Parcours Archéologie de la Préhistoire et de la Protohistoire

Présentation du parcours

Le parcours « Archéologie de la préhistoire et de la protohistoire » du Master Archéologie, sciences pour l'archéologie de l'Université Paris 1 Panthéon-Sorbonne offre aux étudiants en M2 la possibilité de poursuivre dans le domaine de la recherche (doctorat). C'est une année charnière dans le parcours de formation archéologie, que l'étudiant la conçoit comme la dernière année de sa formation, parachevant par la rédaction d'un nouveau mémoire de recherche un cycle de cinq années d'études avant d'entrer dans la vie professionnelle, ou comme une année préparatoire à l'entrée en doctorat en archéologie.

Après un premier apprentissage des méthodologies de la recherche en archéologie en M1, ce parcours vise à compléter la formation des étudiants en leur permettant d'approfondir leurs pratiques de terrain et les méthodes d'étude des vestiges matériels. Les étudiants sont formés aux nouvelles technologies et à l'informatique appliquée (archéologie numérique, SIG, analyse des données et statistiques, méthodes de prospection, systèmes d'information archéologiques) ainsi qu'à l'histoire et à l'archéologie des techniques (technologie lithique et osseuse, céramologie, métallurgie, techniques de construction etc.). Ils complètent leur bagage théorique issu de l'ensemble des sciences humaines, ce qui leur permet de tirer le meilleur profit d'une approche comparative des aires chrono-culturelles enseignées. Celles-ci s'échelonnent dans le temps du Paléolithique à l'émergence d'États : préhistoire, protohistoire européenne, protohistoire égéenne, archéologies de l'Amérique précolombienne et de l'Afrique subsaharienne. Ils bénéficient de la sorte d'un ensemble de connaissances qui ne se trouvent enseignées de manière aussi regroupée que dans deux ou trois autres universités européennes.

L'enseignement est organisé de façon à permettre aux étudiants de concentrer leur activité sur la rédaction du mémoire qui est soutenu en fin de second semestre. Au premier semestre l'étudiant suit 2 cours dans l'UE 1 : Théories, méthodes, techniques dont deux au choix. Cette spécialisation est approfondie au travers de 2 autres séminaires (UE 2) dans le domaine de spécialité retenu, à travers des séminaires spécialisés dans des aires chrono-culturelles ou encore dans des domaines de spécialité. Au deuxième semestre l'étudiant suit au choix 1 cours dans l'UE 1 : Théories, méthodes, techniques et 1 séminaire (UE 2) dans des domaines de spécialité.

Cet enseignement comprend également au premier semestre d'un cours de langue (UE 3), à choisir dans un vaste panel (anglais, allemand, espagnol, italien mais également arabe, chinois ou russe). À cela s'ajoute la préparation et la soutenance du mémoire.

Chaque mémoire est l'objet d'au moins deux évaluations, présentées par deux rapporteurs, dont au moins un enseignant-chercheur de l'UFR, directeur du mémoire. La soutenance est collective et publique, devant les enseignants du parcours concerné.

Profil requis

Le parcours de M2 « Archéologie de la Préhistoire et de la Protohistoire » est accessible à tout étudiant titulaire d'un M1 « Archéologie, sciences pour l'archéologie » ou –sous réserve d'un avis favorable de la commission d'admission –d'un autre M1 ou M2 de Sciences Humaines (entre autres d'histoire, d'histoire de l'art, de patrimoine, etc.).

Insertion professionnelle

Ce Master débouche soit sur la thèse de doctorat, soit sur des emplois dans le domaine de la gestion du patrimoine archéologique ou de l'archéologie préventive. Les débouchés visés sont des emplois de haut niveau dans tous les organismes assurant des missions dans le domaine de l'archéologie : universités, CNRS, collectivités territoriales, musées, Institut National de recherche d'archéologie Préventive, sociétés privées. Il convient d'ajouter à cet éventail des débouchés ouverts aux étudiants en archéologie, les métiers du tourisme et des opérateurs privés exploitant les vestiges archéologiques en France ou à l'international. Enfin, plusieurs de nos étudiants ont trouvé un emploi dans d'autres secteurs publics et privés où leur formation en sciences humaines, en informatique et, plus généralement, leur familiarité avec l'interdisciplinarité et avec le travail en équipe sont très appréciées.

Responsable de la formation

Marianne CHRISTENSEN

Marianne.Christensen@univ-paris1.fr

Institut d'art et d'archéologie

3 rue Michelet, Paris 75006

Organisation des enseignements du Master 2 - Archéologie, sciences pour l'archéologie – Parcours Archéologie de la Préhistoire et de la Protohistoire

Intitulé des UE et des éléments pédagogiques (EP)		Volume horaire		Evaluation	
		CM	TD	Coef.	ECTS
Semestre 3					
UE 1 : Théories, méthodes, techniques (2 cours au choix)				3	12
Cours optionnel	SIG en archéologie	9	15	1	6
Cours optionnel	Système d'information archéologique de terrain	8	16	1	6
Cours optionnel	Histoire et politique de l'archéologie	24		1	6
Cours optionnel	Archéologie dans la cité : éthique et valorisation	24		1	6
Cours optionnel	Méthodes de prospection archéologique	15	6	1	6
Cours optionnel	Archéologie numérique : de l'acquisition 3D de terrain à la réalité virtuelle	12	12	1	6
Cours optionnel	Histoire et archéologie des techniques	24		1	6
Cours optionnel	Céramologie	24		1	6
Cours optionnel	Archéologie funéraire : caractéristiques et fluctuations de l'espace funéraire		24	1	6
Cours optionnel	Dessin du mobilier archéologique (CM et TD en céramique)	6	18	1	6
Cours optionnel	Dessin du mobilier archéologique (CM et TD en lithique, matières osseuses, bois)	6	18	1	6
Cours optionnel	Archéologie comparée des sociétés précolombiennes	24		1	6
UE 2 : Spécialité (2 séminaires au choix)				3	12
Cours optionnel	Préhistoires : méthodologie et problématiques	24		1	6
Cours optionnel	Le Paléolithique ancien et moyen : histoire et actualité	24		1	6
Cours optionnel	Techniques préhistoriques : le cas des matières dures d'origine animale	24		1	6
Cours optionnel	Néolithique européen : recherches actuelles	24		1	6
Cours optionnel	Archéologie du monde égéen 1 : le Bronze Récent et le début de l'âge du Fer	24		1	6
Cours optionnel	Archéologie et arts précolombiens	24		1	6
Cours optionnel	Archéologie et arts Maya 1	24		1	6
Cours optionnel	Archéologie et arts de l'aire Andine	24		1	6
Cours optionnel	Le monde arctique : préhistoire, art et archéologie	24		1	6
UE 3 : Renforcement de spécialité (1 séminaire au choix)				0	2
Cours optionnel	Préhistoires : méthodologie et problématiques	24		0	2
Cours optionnel	Le Paléolithique ancien et moyen : histoire et actualité	24		0	2
Cours optionnel	Techniques préhistoriques : le cas des matières dures d'origine animale	24		0	2
Cours optionnel	Néolithique européen : recherches actuelles	24		0	2
Cours optionnel	Archéologie du monde égéen 1 : le Bronze Récent et le début de l'âge du Fer	24		0	2
Cours optionnel	Archéologie et arts précolombiens	24		0	2
Cours optionnel	Archéologie et arts Maya 1	24		0	2
Cours optionnel	Archéologie et arts de l'aire Andine	24		0	2
Cours optionnel	Le monde arctique : préhistoire, art et archéologie	24		0	2
UE 4 : Langue				1	4
Cours obligatoire	Langue vivante	0	18		18
Total semestre		120	18		30
		138			

Semestre 4					
UE 1 : Théories, méthodes, techniques (1 cours au choix)				1	3
Cours optionnel	Informatique et statistiques en archéologie	9	15	1	3
Cours optionnel	Technologie céramique	12	12	1	3
Cours optionnel	Culture matérielle : archéologie et ethnologie	24		1	3
Cours optionnel	Théories en archéologie : approche comparative	24		1	3
Cours optionnel	Organisation de la recherche archéologique	24		1	3
Cours optionnel	Archéologie funéraire : caractéristiques et fluctuations de l'espace funéraire	24		1	3
Cours optionnel	Chaînes opératoires appliquées aux matériaux lithiques ou osseux : pratique et théorie		24	1	3
UE 2 : Spécialité (1 séminaire au choix)				1	3
Cours optionnel	Pratique de la recherche en archéologie préhistorique	24		1	3
Cours optionnel	Derniers chasseurs	24		1	3
Cours optionnel	Actualité de la recherche sur les âges du Bronze et du Fer en Europe	24		1	3
Cours optionnel	Monde égéen 2 : histoire et actualités	24		1	3
Cours optionnel	Journées d'archéologie précolombienne	24		1	3
Cours optionnel	Archéologie et arts Maya 2	24		1	3
Cours optionnel	Archéologie et arts de l'aire Andine 2	24		1	3
Cours optionnel	Archéologie de l'Afrique	24		1	3
Cours optionnel	Cultures et sociétés anciennes d'Océanie	24		1	3

UE 3 : Renforcement de spécialité (1 séminaire au choix)				0	3
Cours optionnel	Pratique de la recherche en archéologie préhistorique	24		0	3
Cours optionnel	Derniers chasseurs	24		0	3
Cours optionnel	Actualité de la recherche sur les âges du Bronze et du Fer en Europe	24		0	3
Cours optionnel	Monde égéen 2 : histoire et actualités	24		0	3
Cours optionnel	Journées d'archéologie précolombienne	24		0	3
Cours optionnel	Archéologie et arts Maya 2	24		0	3
Cours optionnel	Archéologie et arts de l'aire Andine 2	24		0	3
Cours optionnel	Archéologie de l'Afrique	24		0	3
Cours optionnel	Cultures et sociétés anciennes d'Océanie	24		0	3
UE 4 : Mémoire				7	21
	Mémoire				
Total semestre		72			30
			72		
Total annuel		192	18		60
		210			

Thème des cours du Master 2 - Archéologie, sciences pour l'archéologie – Parcours Archéologie de la Préhistoire et de la Protohistoire

UE 1 : THEORIES, METHODES, TECHNIQUES

Semestre 3

SIG EN ARCHEOLOGIE

Responsables : Laure LAÛT et Pierrick TIGREAT

Les Systèmes d'Information Géographique (SIG) sont devenus des outils indispensables en archéologie, pour développer des recherches à l'échelle régionale ou intra-site. Le cours présente les problématiques de la cartographie, de l'analyse spatiale et du webmapping à travers des études de cas concernant la gestion d'opérations archéologiques, du patrimoine, l'étude du peuplement, etc. Dans le cadre du TD, une formation sous QGIS permet un apprentissage pratique et une première mise en œuvre avec traitement de documents variés (fichiers de sites, clichés, plans, modèles numériques de terrain...).

SYSTEME D'INFORMATION ARCHEOLOGIQUE DE TERRAIN

Responsable : Pierrick TIGREAT

Un système d'information archéologique (SIA) est une plateforme numérique permettant de collecter, gérer, analyser et partager les données archéologiques de terrain. Il repose sur des bases de données et SIG pour assurer la normalisation, l'accessibilité et la conservation des informations. Les SIA facilitent la collaboration entre chercheurs et la diffusion des résultats. La carte archéologique nationale illustrera cette évolution numérique sur 40 ans.

HISTOIRE ET POLITIQUE DE L'ARCHEOLOGIE

Responsable : Alain DUPLOUY

Le cours vise à questionner les évolutions épistémologiques de la discipline de la Renaissance à nos jours (sans oublier ses racines antiques), en s'attachant notamment à ses principaux acteurs. Nous tâcherons aussi de suivre le développement des institutions archéologiques et l'évolution des politiques archéologiques selon des perspectives nationale, européenne et mondiale. L'histoire de l'archéologie ne peut en effet s'écrire sans que l'on cherche à la réintroduire dans son contexte politique.

ARCHEOLOGIE DANS LA CITE : ETHIQUE ET VALORISATION

Responsable : Haris PROCOPIOU et Boris VALENTIN

Source de savoir, d'instruction, d'émotion, de construction mémorielle, de tourisme harmonieux, etc., l'archéologie se heurte aussi aux fables, mythes identitaires et profits illicites. Lutter contre ces dérives suppose que les chercheurs élaborent une éthique commune et veillent à ce que leurs résultats soient valorisés. Ces aspects seront traités à partir des cas concrets (déontologie scientifique, mise en valeur du patrimoine, lutte contre le pillage, restitution des antiquités, médiation et vulgarisation, rapports au politique).

Réception des étudiants le lundi à 11 h, bureau 318, Institut d'art et d'archéologie (Haris PROCOPIOU).

METHODES DE PROSPECTION ARCHEOLOGIQUE

Responsables : François GILIGNY, Laure LAÛT et Christophe PETIT

L'objectif de ce cours est de présenter les différents outils de prospection à la disposition de l'archéologue et de définir leur utilisation dans le cadre d'une stratégie de recherche, en milieu ouvert ou forestier. Le cours s'organise autour de trois thèmes principaux : la prospection pédestre, la prospection aérienne ou l'exploitation d'images aériennes (satellite, LiDAR, etc.) et enfin la prospection géophysique. Ce dernier thème est particulièrement développé, n'étant abordé dans aucun autre enseignement du Master.

ARCHEOLOGIE NUMERIQUE : DE L'ACQUISITION 3D DE TERRAIN A LA REALITE VIRTUELLE

Responsables : François GILIGNY, Vincenzo CAPOZZOLI et Cyrille GALINAND

CM : Les nouvelles technologies et la 3D prennent une place de plus en plus importante en archéologie. On donnera ici un aperçu des méthodes et des techniques qui permettent de travailler depuis le terrain (scannérisation 3D, photogrammétrie, drones), le traitement des données et l'étude des artefacts (photomodélisation, numérisation d'objets) ou la restitution (réalité virtuelle et médiation). Une place importante est faite à l'intervention de professionnels et à la présentation d'études de cas. La 3D s'est désormais imposée de plus en plus dans la formation de l'archéologue d'aujourd'hui et constitue un élément incontournable de sa boîte à outils. Elle joue un rôle décisif tant au niveau de la recherche que comme outil de valorisation, en nous permettant d'améliorer notre vision et notre compréhension de la réalité disparue : elle a une valeur heuristique, car la réalisation d'un modèle 3D nous oblige à penser en 3D.

Ce TD propose une initiation pratique aux technologies 3D utilisées en archéologie, depuis l'acquisition jusqu'à la visualisation. Il est conçu comme un atelier d'exploration guidée, sans préalable théorique, destiné à faire découvrir les grandes étapes d'un projet 3D : captation (photogrammétrie, scanner), traitement, modélisation et restitution. Les étudiants manipuleront des modèles existants ou générés en séance, et apprendront à utiliser des logiciels simples de visualisation et d'édition (MeshLab, Metashape Viewer, Sketchfab, etc.). L'enseignement alterne démonstrations par l'enseignant et exercices pratiques, en insistant sur l'autonomie et l'expérimentation. L'objectif est de permettre à tous les étudiants – débutants comme initiés – de s'approprier les potentialités des outils 3D, et de comprendre leur place dans la recherche archéologique, la restitution et la médiation du patrimoine. **N.B. Assiduité de présence obligatoire**

HISTOIRE ET ARCHEOLOGIE DES TECHNIQUES

Responsables : François GILIGNY et Haris PROCOPIOU

Dans une version diachronique de l'histoire des techniques, de la Préhistoire à l'Antiquité, ce cours traitera en particulier de l'apport de la démarche expérimentale et de l'ethnoarchéologie à la reconstitution des techniques du passé. Une réflexion globale sera proposée dans ce domaine, depuis le cadre méthodologique et théorique qu'anime la recherche expérimentale jusqu'à l'élaboration des référentiels expérimentaux et leur confrontation avec les données archéologiques à l'aide d'études de cas. Le cours traitera également des concepts de la spécialisation artisanale à travers des textes de référence et des études de cas.

Responsable : Aline THOMAS

Le monde des morts exerce sur les archéologues une forte attraction. Pour autant quels sont les objectifs de l'archéologie funéraire ? Les concepts et stratégies d'analyse propres à nos documents seront explicités. En partant des principes taphonomiques nécessaires à la lecture des restes humains in situ, nous envisageons d'abord les différents traitements du cadavre et types de sépultures. A l'échelle du site funéraire, nous abordons les dimensions culturelles auxquelles la tombe donne accès. Intégrant les données matérielles et techniques des gestes mortuaires, nous revenons sur l'interprétation des systèmes idéologiques. Croisées aux données bio-anthropologiques (identité des défunts), nous présentons enfin l'enjeu d'une reconstitution des structures sociales à partir du monde des morts. L'ostéologie humaine et les techniques de l'anthropologie de terrain sont mises en œuvre en TD.

CERAMOLOGIE

Responsables : François GILIGNY et Dominique PIERI

L'enseignement de céramologie est destiné à donner aux étudiants des connaissances et des outils de réflexion sur les méthodes actuelles d'analyse de la céramique en archéologie (analyse formelle, analyse technologique, archéométrie, ethnoarchéologie) et sur les théories qui sous-tendent ces approches. Des notions de base sont également transmises dans le cadre de ce cours, qui concernent les matériaux (argiles et dégraissants, produits de terre cuite, faïences et porcelaines) et les techniques de fabrication (acquisition et préparation des matières premières, techniques de façonnage et de finition de la forme, traitements de surface, décors, cuisson).

ARCHEOLOGIE FUNERAIRE : CARACTERISTIQUES ET FLUCTUATIONS DE L'ESPACE FUNERAIRE

Responsable : Sébastien VILLOTTE

Anthropobiologie et archéologie funéraire – Perfectionnement

Ce cycle de travaux dirigés propose aux étudiants des approfondissements sur les approches archéo-anthropologiques, paléopathologiques et taphonomiques appliquées aux contextes funéraires. Animés par des

spécialistes issus du CNRS, du Muséum national d'Histoire naturelle et de services d'archéologie territoriaux et nationaux, ces TD offrent l'occasion de croiser les regards entre terrain, laboratoire et publication scientifique. L'objectif est de fournir aux étudiants des outils pratiques et théoriques pour développer une expertise fine en archéo-anthropologie, en articulant analyse morphologique, restitution des pratiques funéraires et compréhension des dynamiques sociales et culturelles.

DESSIN DU MOBILIER ARCHEOLOGIQUE – CERAMIQUE

Responsable : Dominique PIERI

Durant les séances pratiques, il s'agira d'apprendre à regarder et orienter un fragment de céramique dans l'espace et en projection, d'exécuter un relevé céramique en utilisant les outils indispensables (conformateur, pied à coulisse, toise et diamétron). Seront abordées la question des conventions de dessin ainsi que la mise en page de planches de céramique. Les étudiants apprendront à réfléchir sur l'efficacité de différentes techniques de représentation en examinant un grand nombre d'exemples tirés de publications diverses.

DESSIN DU MOBILIER ARCHEOLOGIQUE - LITHIQUE, OSSEUX, BOIS, ETC.

Responsable : Brigitte FAUGERE

L'objectif est d'apprendre 1) à lire le mobilier en pierre pour une représentation ordonnée des six vues et des coupes, 2) à orienter les objets dans l'espace et en projection, 3) à lire la direction et l'enchaînement des enlèvements pour les pièces taillées, 4) à représenter les pièces polies.

ARCHEOLOGIE COMPAREE DES SOCIETES PRECOLOMBIENNES

Responsables : Stephen ROSTAIN et Juliette TESTARD

Acquérir des données archéologiques dans les Amériques

L'Amérique est le seul continent qui traverse toutes les latitudes – autant de situations qui posent des défis différents aux archéologues contraints d'adapter leurs méthodologies à chaque terrain. Les seules techniques de fouille ont aussi beaucoup évolué depuis trente ans. Fouilles de décapage, Lidar, paléobotanique, archéologie participative des autochtones, etc. : la panoplie de l'archéologue s'est considérablement étendue, avec parfois des orientations et des adaptations propres à certains pans de la recherche américaniste.

Semestre 4

INFORMATIQUE ET STATISTIQUES EN ARCHEOLOGIE

Responsable : François GILIGNY

Ce cours consiste en une formation aux outils statistiques pour l'analyse des données appliquée à l'archéologie. Une revue des différentes applications sera tout d'abord présentée dans les domaines de la sériation, l'analyse typologique, l'analyse spatiale, l'archéométrie, le paléo-environnement, la paléozoologie, à travers des études de cas. Suivra un apprentissage de l'analyse factorielle (des correspondances et en composantes principales) et de la classification automatique réalisé sur ordinateur à l'aide d'un logiciel d'analyse des données (SPAD). L'objectif est de rendre l'étudiant autonome à l'issue de son apprentissage dans ce domaine, afin qu'il puisse mettre en œuvre ces méthodes, notamment dans le cadre d'un doctorat.

TECHNOLOGIE CERAMIQUE

Responsable : François GILIGNY

Ce cours est réservé aux étudiants travaillant sur de la céramique et ayant suivi le cours de Master1, ou son équivalent. Il a pour objectif d'initier à la lecture et à l'identification des traces de fabrication de la céramique, des techniques de traitement de surface et de décor et aux méthodes employées. On s'appuiera en particulier sur des corpus céramiques archéologiques et expérimentaux (Proche-Orient ancien et Néolithique du Bassin parisien). Un exercice de lecture des pièces validera ce cours.

CULTURE MATERIELLE : ARCHEOLOGIE ET ETHNOLOGIE

Responsable : Haris PROCOPIOU

Ce séminaire s'inscrit dans la continuité de l'enseignement de l'université Paris 1 (1981-1995) dont il reprend le titre et du séminaire du Groupement de Recherche International « Anthropologie et histoire des arts » initié par le musée du quai Branly (2008-2016). Outre l'archéologie, l'anthropologie et l'histoire de l'art ou la technologie culturelle, ce sont la sociologie de l'innovation, les material culture studies (sociologie de la consommation et des usages), l'anthropologie cognitive et même la primatologie qui convergent aujourd'hui et apportent des éclairages nouveaux sur les multiples manières dont des objets ou des actions matérielles sont impliqués dans les organisations sociales et les systèmes de pensée. Ce séminaire a pour ambition d'être un lieu d'échange d'hypothèses et de méthodes où seront exposés et débattus des travaux récents relatifs aux objets, aux techniques et aux arts. En 2019, le thème privilégié du séminaire portera sur les processus de création, les savoirs et les savoir-faire, les sens et les émotions impliqués. Les exposés de chercheurs et d'enseignants invités alterneront avec des cours de synthèse permettant de situer ces exposés dans le panorama actuel des études portant sur la culture matérielle.

THEORIES EN ARCHEOLOGIE : APPROCHES COMPARATIVES

Responsables : François GILIGNY et Emmanuelle HONORE

Ce cours sera orienté sur les enjeux et débats actuels de l'archéologie, en présentant et discutant à la fois des questions épistémologiques et théoriques de l'archéologie et de son positionnement au sein des sciences humaines et sociales.

Les thèmes abordés seront illustrés par des présentations et des conférences des collègues du monde académique ou professionnel avec par exemple comme sujets évoqués : l'archéologie moderne et contemporaine, l'archéologie des conflits armés, l'archéologie des catastrophes, l'archéologie post-coloniale, l'archéologie participative. Il s'efforcera aussi de montrer les convergences et divergences entre courants théoriques de traditions différentes et de s'ouvrir à la diversité des approches et au renouvellement des concepts.

ORGANISATION DE LA RECHERCHE ARCHEOLOGIQUE

Responsable : François GILIGNY

Il s'agit de donner une première information aux étudiants de M1-M2 sur l'organisation et le fonctionnement de l'archéologie métropolitaine. Chaque aspect sera présenté par un membre de l'institution concernée, afin de « croiser » les regards et les pratiques, et de décrire la réalité des métiers de l'archéologie par institutions : Ministère de la Culture, Universités, CNRS, INRAP, Services de Collectivités territoriales (chaîne de traitement d'un dossier, d'une opération, du mobilier, expertise scientifique, droit du patrimoine et de l'archéologie).

ARCHEOLOGIE FUNERAIRE : CARACTERISTIQUES ET FLUCTUATIONS DE L'ESPACE FUNERAIRE

Responsables : Pascal SELLIER, Fanny BOCQUENTIN, Grégory PEREIRA

Placer et déplacer les morts

Les temps funéraires concernent à la fois la culture matérielle (les gestes et la chaîne opératoire funéraires) et l'idéologie de la mort (la transformation des défunts et leur intégration dans le monde des morts). Cette édition 2025 du Séminaire d'archéologie funéraire s'attachera à rendre compte à la fois de la place des morts dans la tombe ou dans l'espace funéraire, y compris la « mise en scène » de certains défunts, mais aussi de la structuration même des ensembles funéraires, du transport et du déplacement des morts (pour des raisons pratiques ou symboliques) voire de leur voyage, réel ou supposé, d'eux-mêmes ou de leur composante immatérielle (leur principe vital, leur âme, etc.) vers un au-delà ou un lieu spécifique.

CHAINES OPERATOIRES APPLIQUEES AUX MATERIAUX LITHIQUES OU OSSEUX : PRATIQUE ET THEORIE

Techniques de la pierre taillée préhistorique : pratique et théorie

Responsables : Roxane ROCCA & Boris VALENTIN

Ce stage intensif est réservé aux étudiants déjà initiés à la technologie lithique. Il offre une deuxième phase de formation où sont explicités en détail les principes complexes des chaînes opératoires de taille. L'enseignement s'attache aux deux aspects complémentaires des connaissances techniques et de leur mise en pratique en développant des exercices spécifiques (cours théoriques, tests de diagnose, études de cas, ...). Au-delà de la Préhistoire, ce stage s'adresse à tous les étudiants qui se destinent à une recherche sur du matériel lithique (protohistoriens, africanistes, américanistes, orientalistes...).

Envoyer un mail motivé aux responsables avant toute inscription : Roxane ROCCA (roxane.rocca@univ-paris1.fr) et Boris VALENTIN (boris.valentin@univ-paris1.fr)

Il ne peut être couplé avec le stage Transformation des matières dures d'origine animale et du bois.

Transformation des matières dures d'origine animale et du bois végétal : pratique et théorie

Responsables : Marianne CHRISTENSEN & Claire ALIX

Le stage est composé d'une partie théorique (composition des industries, histologie des matières premières, reconnaissance des stigmates techniques, etc.) et pratique (reproduction des techniques, réalisation d'une courte chaîne opératoire). Il constitue donc une étape indispensable aux étudiants souhaitant travailler sur l'industrie osseuse ou sur l'équipement en bois végétal, quelle que soit leur période de spécialité : Préhistoire, Antiquité, Moyen âge, etc. Il peut aussi intéresser des étudiants en archéozoologie car il forme à la reconnaissance des modifications anthropiques du matériel osseux.

Pour choisir cet enseignement, il est préférable d'avoir suivi le cours en Licence 3 « Technologies osseuse & lithique : approfondissement » et/ou obtenir l'autorisation d'une des deux responsables avant toute inscription : Marianne Christensen (marianne.christensen@univ-paris1.fr) ou Claire Alix (Claire.Alix@univ-paris1.fr).

Il ne peut être couplé avec le stage Techniques de la pierre taillée préhistorique.

UE 2 / UE 3 : Spécialité

<h3>Préhistoire</h3>

Semestre 3

PREHISTOIRES : METHODOLOGIE ET PROBLEMATIQUES

Responsables : Marianne CHRISTENSEN, Roxane ROCCA et Boris VALENTIN

L'accent est mis sur la construction d'une problématique de recherche et le choix des outils méthodologiques pour y répondre. Après une introduction et d'éventuelles conférences d'invités, plusieurs séances permettent aux doctorants de présenter l'état d'avancement de leurs travaux et aux étudiants de Master de comprendre ce que représentent l'élaboration d'une problématique de recherche et son évolution. Quelques séances sont plus particulièrement consacrées à la méthodologie des recherches en M1 et M2.

Ce cours est obligatoire en M1 et en M2 pour les étudiants qui se spécialisent en Préhistoire et son programme est consultable sur l'EPI.

LE PALEOLITHIQUE ANCIEN ET MOYEN : HISTOIRE ET ACTUALITE

Responsable : Roxane ROCCA

Comment vulgariser la préhistoire paléolithique ?

Ce semestre nous nous intéresserons à la vulgarisation de la préhistoire paléolithique en et particulier des périodes anciennes qui précèdent le Paléolithique récent. Comment travaillent les créateurs de contenus sur internet ? Comment fonctionnent les encyclopédies participatives en ligne ? Quels rôles pour les Musée ? Comment transmettre les connaissances sur une période si ancienne et sur laquelle la documentation archéologique est très partielle ?

TECHNIQUES PREHISTORIQUES : LE CAS DES MATIERES DURES D'ORIGINE ANIMALE

Responsable : Marianne CHRISTENSEN

Ce cours est destiné à initier les étudiants aux particularités méthodologiques de l'approche technologique et met ainsi en application les principes de la chaîne opératoire à travers des exposés principalement centrés sur des matières dures d'origine animale ; mais d'autres domaines sont aussi abordés. Le cours s'adresse à l'ensemble des étudiants, quelle que soit leur spécialité chrono-culturelle. Certains thèmes sont abordés théoriquement et mis en application par des exercices pratiques sur du matériel expérimental ou à travers des documents graphiques.

Semestre 4

PRATIQUE DE LA RECHERCHE EN ARCHEOLOGIE PREHISTORIQUE

Responsables : Marianne CHRISTENSEN, Roxane ROCCA et Boris VALENTIN

Les séances sont spécifiquement consacrées à pratique de la recherche en M1 et M2 : plusieurs d'entre elles permettent aux étudiants en Master de présenter l'état d'avancement de leurs travaux de façon à préparer l'achèvement du mémoire.

Ce cours est obligatoire en M1 et en M2 pour les étudiants qui se spécialisent en préhistoire, et son programme est consultable sur l'EPI.

DERNIERS CHASSEURS

Responsable : Boris VALENTIN

Cet enseignement porte sur les sociétés qui ont vécu le « Dernier changement climatique global » du Tardiglaciaire et du début de l'Holocène. L'augmentation et l'amélioration spectaculaires des sources, notamment grâce à l'archéologie préventive, fournissent de tous nouveaux éléments aux débats en cours. Les thèmes abordés sont aussi variés que possible (relations avec le milieu, techniques d'acquisition et de fabrication, structures d'habitat, pratiques symboliques...) et visent étudiées. Séances théoriques, méthodologiques et documentaires (parfois sur le terrain) alternent, souvent en lien avec les activités du thème « Palethnologie du Mésolithique » de l'UMR 7041 ou avec celles d'un groupe de contact avec l'INRAP.

Protohistoire

Semestre 3

NEOLITHIQUE EUROPEEN : RECHERCHES ACTUELLES

Responsable : Françoise BOSTYN

Ce cours vise à faire le point sur les recherches les plus récentes concernant le Néolithique de l'ensemble de l'Europe. Parmi les problématiques actuelles, on peut mentionner le processus de néolithisation et les relations entre colons agriculteurs et chasseurs-cueilleurs indigènes ; les évolutions démographiques ; les relations à l'environnement ; l'intensification des modes et techniques de production ; l'émergence des premières sociétés hiérarchisées et des premières inégalités sociales.

ARCHEOLOGIE DU MONDE EGEEEN 1 : LE BRONZE RECENT ET LE DEBUT DE L'AGE DU FER

Responsable : Maia POMADERE

Le séminaire s'attache à l'actualité des recherches et à l'historiographie de la protohistoire égéenne et de la transition âge du Bronze - âge du Fer. Il est partagé entre séances méthodologiques (méthodologie du mémoire, enjeux méthodologiques de la recherche, avancement des travaux des étudiants) et présentations de nouvelles approches et de résultats récents en protohistoire égéenne. Il est ouvert aux étudiants de Master et doctorat.

Semestre 4

ACTUALITE DE LA RECHERCHE SUR LES AGES DU BRONZE ET DU FER EN EUROPE

Responsable : Sophie KRAUSZ

Ce séminaire est consacré à l'émergence des premières villes et des premiers États en Europe au cours de la Protohistoire. Il permettra d'aborder aussi bien les aspects théoriques et anthropologiques de l'État que des études de cas archéologiques, en Europe continentale et méditerranéenne mais aussi dans d'autres endroits du monde à titre de comparaison. Il fera une large place à l'actualité de la recherche archéologique européenne dans le domaine de l'analyse des structures sociales et des systèmes politiques.

MONDE EGEEEN 2 : HISTOIRE ET ACTUALITES

Responsable : Haris PROCOPIOU

Techniques, cultures, milieux

Ce séminaire est consacré à la présentation et à la discussion de problématiques actuelles de la recherche à partir de travaux menés dans le monde égéen, mais aussi dans les aires culturelles connexes (Balkans, Europe occidentale, Proche-Orient). Il s'organise en deux volets : le premier est centré sur les travaux en cours (travaux de terrain, études, publications) des membres de l'équipe de Protohistoire égéenne de l'UMR 7041 et des doctorants, ainsi que de chercheurs invités ; le second porte actuellement sur les techniques agricoles et les techniques artisanales dans le monde égéen, abordées à travers des applications précises (outillage, ateliers, iconographie, textes, données ethnographiques, etc.). Ce séminaire est obligatoire pour les étudiants en Master et en Doctorat en archéologie égéenne. Les problématiques traitées concernent également les étudiants en protohistoire européenne, en archéologie orientale et en archéologie grecque.
Réception des étudiants sur rendez-vous, bureau 318, Institut d'art et d'archéologie.

Amérique Précolombienne

Semestres 3 & 4

ARCHEOLOGIE ET ARTS MAYA 1 & 2

Responsable : Eva LEMONNIER

Après plusieurs séances méthodologiques, destinées à la construction du mémoire et à la présentation des cadres législatifs et scientifiques de la recherche mayaniste, ce séminaire propose de parcourir le monde des basses terres mayas à travers le temps. Cette histoire générale devrait permettre d'ouvrir des fenêtres de réflexion sur la façon dont on appréhende les sociétés (thèmes de recherche, approches et outils mobilisés, cadres théoriques), à travers notamment la mise en place d'ateliers de travail.

ARCHEOLOGIE ET ARTS DE L'AIRE ANDINE 1 & 2

Responsable : Alicia ESPINOSA

Archéologie andine et amazonienne, de la période préhispanique à la période coloniale

Le séminaire a pour but d'adresser des problématiques de recherche propres à l'archéologie sud-américaine, à travers des études de cas sur la région Andine et Amazonienne. Le premier semestre sera cette année consacré à la discussion de grands concepts comme ceux de peuplement, domestication, environnement, ethnoarchéologie, ethnohistoire, aire intermédiaire etc. Ces études de cas ouvriront une réflexion collective sur les fondements théoriques et méthodologiques de ces concepts en Amérique du Sud et sur leurs modalités d'application. Une partie du séminaire sera aussi vouée à la méthodologie de recherche en master, en particulier lors du second semestre.

Semestre 3

ARCHEOLOGIE ET ARTS PRECOLOMBIENS

Responsable : Brigitte FAUGERE

Le cours portera cette année sur la frontière nord et sur l'archéologie des grottes en Mésoamérique.

Semestre 4

JOURNEES D'ARCHEOLOGIE PRECOLOMBIENNE

Responsable : Brigitte FAUGERE

Les Journées en Archéologie Précolombienne regroupent étudiants de Master et de Doctorat autour d'un conférencier ou d'un chercheur, et d'un thème choisi en fonction des sujets de mémoire des étudiants. Ces derniers présentent dans l'après-midi l'avancée de leur recherche.

Archéologie de l'Afrique

Semestre 4

ARCHEOLOGIE DE L'AFRIQUE

Responsable : Emmanuelle HONORE

Ce séminaire est une initiation à la recherche et permet d'aborder des problématiques d'actualité en archéologie de l'Afrique. Se concentrant sur les aspects méthodologiques, il vise également à nourrir le travail de rédaction des mémoires.

Archéologie du monde Arctique

Semestre 3

LE MONDE ARCTIQUE : PREHISTOIRE, ART ET ARCHEOLOGIE

Responsable : Claire ALIX

Sous la forme d'un séminaire ouvert à la discussion, l'objectif de ce cours est de fournir aux étudiants les outils et les concepts nécessaires à la conduite de la recherche archéologique en contexte arctique. Cette année, nous aborderons l'histoire culturelle du nord-ouest de l'Alaska au cours des derniers 1500 ans précédant le contact avec les euro-américains au début du 19e s., en nous fondant en grande partie sur les fouilles et les travaux entrepris sur les sites du Cap Espenberg depuis 2009.

Réception des étudiants le mardi de 14h00 à 16h30 bureau 411, centre Malher ou sur rendez-vous et par visio-conférence.

Archéologie océanienne

Semestre 4

CULTURES ET SOCIÉTÉS ANCIENNES D'Océanie

Responsables : Emilie NOLET, Frédérique VALENTIN et Aymeric HERMANN

L'objectif du cours est d'illustrer la diversité des recherches actuellement conduites sur les sociétés pré-européennes d'Océanie, en mêlant les aires culturelles, les méthodes d'approche (ethnoarchéologie, archéo-anthropologie funéraire, disciplines paléoenvironnementales, etc.) et les thématiques d'enquête : histoire du peuplement, systèmes sociopolitiques, religions anciennes, etc. Une place sera aussi faite à l'étude des sociétés contemporaines et en particulier de leurs cultures

**MASTER 2 « ARCHEOLOGIE, SCIENCES POUR
L'ARCHEOLOGIE » - Parcours Archéologie des
périodes historiques**

Parcours Archéologie des périodes historiques

Présentation du parcours

Le parcours « Archéologie des périodes historiques » du master Archéologie, Sciences pour l'archéologie de l'Université Paris 1 Panthéon-Sorbonne offre aux étudiants en M2 la possibilité d'un parcours à finalité recherche. C'est une année charnière dans le parcours de formation archéologie, que l'étudiant la conçoit comme la dernière année de sa formation, parachevant par la rédaction d'un nouveau mémoire de recherche un cycle de cinq années d'études avant d'entrer dans la vie professionnelle, ou comme une année préparatoire à l'entrée en doctorat en archéologie. Il accueille les étudiants intéressés par une spécialisation dans tous les domaines de l'archéologie des périodes historiques : Proche-Orient ancien à partir du Ve millénaire avant notre ère (du Levant et de la Mésopotamie jusqu'à la péninsule arabique), mondes grecs, hellénistiques et romains d'Orient et d'Occident (Grèce propre, Asie Mineure, Grande Grèce ; Rome, Étrusques et Italiques ; provinces orientales, africaines et occidentales de l'Empire romain et en particulier la Gaule), Byzance, cultures islamiques, Moyen âge occidental, archéologie moderne.

Grâce à la gamme très complète d'enseignements et de formations de terrain qu'il offre, ce parcours permet de se spécialiser dans l'archéologie de la presque totalité des aires culturelles présentes en Europe et autour du bassin méditerranéen, à partir du moment où celles-ci rentrent dans l'histoire. L'étude de ces aires culturelles requiert le croisement de plusieurs types de sources : avant tout archéologiques, mais aussi textuelles et iconographiques. L'archéologie des périodes historiques entretient un fructueux dialogue avec l'histoire (factuelle et culturelle, économique, sociale et religieuse...), avec les sciences des textes, avec l'histoire de l'art antique et médiéval, sans compter le fait qu'une partie des monuments et des objets qu'elle étudie possèdent une dimension patrimoniale forte.

L'enseignement est organisé de façon à permettre aux étudiants de concentrer leur activité sur la rédaction du mémoire qui est soutenu en fin de second semestre.

Au premier semestre l'étudiant suit 2 cours dans l'UE 1 : Théories, méthodes, techniques. Les étudiants sont formés aux nouvelles technologies et à l'informatique appliquée (archéologie numérique, SIG, analyse des données et statistiques, méthodes de prospection, systèmes d'information archéologiques) ainsi qu'à l'histoire et à l'archéologie des techniques. L'enseignement des méthodes de l'archéologie fait aussi une place (optionnelle) aux « méthodes disciplinaires » propres à l'étude de l'Antiquité et du Moyen âge : archéologie de la construction, épigraphie numismatique, archéogéographie, langues anciennes, etc. Cette spécialisation est approfondie au travers de 2 autres séminaires (UE 2) dans le domaine de spécialité retenu, à travers des séminaires spécialisés dans des aires chrono-culturelles ou encore dans des domaines de spécialité.

Au deuxième semestre l'étudiant suit au choix 1 cours dans l'UE 1 : Théories, méthodes, techniques et 1 séminaire (UE 2) dans des domaines de spécialité.

Cet enseignement comprend également au premier semestre d'un cours de langue (UE 3), à choisir dans un vaste panel (anglais, allemand, espagnol, italien mais également arabe, chinois ou russe). À cela s'ajoute la préparation et la soutenance du mémoire.

Profil requis

Le parcours de M2 « Archéologie des périodes historiques » est accessible à tout étudiant titulaire d'un M1 « Archéologie, sciences pour l'archéologie » ou –sous réserve d'un avis favorable de la commission d'admission – d'un autre M1 ou M2 ou encore par Validation des Acquis de l'Expérience (VAE) ou par Validation des Acquis Professionnels (VAP).

Responsable de la formation

Jean-Pierre VAN-STAEVEL

Jean-Pierre.Vanstaevel@univ-paris1.fr

Institut d'art et d'archéologie

3 rue Michelet, Paris 75006

Organisation des enseignements du Master 2 - Archéologie, sciences pour l'archéologie – Parcours Archéologie des périodes historiques

Intitulé des UE et des éléments pédagogiques (EP)		Volume horaire		Evaluation	
		CM	TD	Coef.	ECTS
Semestre 3					
UE 1 : Théories, méthodes, techniques (2 cours au choix)				3	12
Cours optionnel	SIG en archéologie	9	15	1	6
Cours optionnel	Système d'information archéologique de terrain	8	16	1	6
Cours optionnel	Histoire et politique de l'archéologie	24	0	1	6
Cours optionnel	Archéologie dans la cité : éthique et valorisation	24	0	1	6
Cours optionnel	Méthodes de prospection archéologique	15	6	1	6
Cours optionnel	Archéologie funéraire : caractéristiques et fluctuations de l'espace funéraire	0	24	1	6
Cours optionnel	Archéologie numérique : de l'acquisition 3D de terrain à la réalité virtuelle	12	12	1	6
Cours optionnel	Histoire et Archéologie des techniques	24	0	1	6
Cours optionnel	Céramologie	24	0	1	6
Cours optionnel	Dessin du mobilier archéologique (CM et TD en céramique)	6	12	1	6
Cours optionnel	Dessin du mobilier archéologique (CM et TD en lithique, matières osseuses, bois)	6	12	1	6
Cours optionnel	Architecture antique : langage et méthodes d'analyse	24	0	1	6
UE 2 : Spécialité (2 séminaires au choix)				3	12
Cours optionnel	Mari et les cités états du monde oriental 1	24	0	1	6
Cours optionnel	Archéologie générale du Proche-Orient	24	0	1	6
Cours optionnel	Céramique et architecture grecques	24	0	1	6
Cours optionnel	Archéologie de la cité grecque 1	24	0	1	6
Cours optionnel	Histoire et archéologie de l'Orient hellénistique et romain I	24	0	1	6
Cours optionnel	Archéologie et arts de Rome et de l'Italie républicaines	24	0	1	6
Cours optionnel	Archéologie et histoire de l'art du monde byzantin 1	24	0	1	6
Cours optionnel	Archéologie et histoire des arts du monde islamique 1	24	0	1	6
Cours optionnel	Archéologie médiévale et moderne : méthodologie disciplinaire	24	0	1	6
Cours optionnel	Mondes médiévaux et modernes (1)	24	0	1	6
UE 3 : Renforcement de spécialité (1 séminaire au choix)				0	2
Cours optionnel	Mari et les cités états du monde oriental 1	24	0	0	2
Cours optionnel	Archéologie générale du Proche-Orient	24	0	0	2
Cours optionnel	Céramique et architecture grecques	24	0	0	2
Cours optionnel	Archéologie de la cité grecque 1	24	0	0	2
Cours optionnel	Histoire et archéologie de l'Orient hellénistique et romain I	24	0	0	2
Cours optionnel	Archéologie et arts de Rome et de l'Italie républicaines	24	0	0	2
Cours optionnel	Archéologie et histoire de l'art du monde byzantin	24	0	0	2
Cours optionnel	Archéologie et histoire des arts du monde islamique 1	24	0	0	2
Cours optionnel	Archéologie médiévale et moderne : méthodologies disciplinaires	24	0	0	2
Cours optionnel	Mondes médiévaux et modernes (1)	24	0	0	2
UE 4 : Langue				1	4
Cours obligatoire	Langue vivante		18		
Total Semestre		120	18		30
		138			

Semestre 4					
UE 1 : Théories, méthodes, techniques (1 cours au choix)				1	3
Cours optionnel	Informatique et statistiques en archéologie	9	15	1	3
Cours optionnel	Technologie céramique	12	12	1	3
Cours optionnel	Culture matérielle : archéologie et ethnologie	24	0	1	3
Cours optionnel	Théories en archéologie : approche comparative	24	0	1	3
Cours optionnel	Organisation de la recherche archéologique	24	0	1	3
Cours optionnel	Archéologie funéraire : caractéristiques et fluctuations de l'espace funéraire	24	0	1	3
Cours optionnel	Modèles interprétatifs des sociétés grecques et romaines	24	0	1	3
Cours optionnel	Séminaire extérieur (* 1 seul choix)	24	0	1	3
Cours optionnel	Langues anciennes	0	36	1	3
UE 2 : Spécialité (1 séminaire au choix)				1	3
Cours optionnel	Mari et les cités états du monde oriental 2	24	0	1	3
Cours optionnel	Archéologie de la cité grecque 2	24	0	1	3
Cours optionnel	Sculpture grecque	24	0	1	3
Cours optionnel	Histoire et archéologie de l'Orient hellénistique et romain II	24	0	1	3
Cours optionnel	La Gaule dans l'Occident romain : sites, réseaux et territoires	24	0	1	3
Cours optionnel	Archéologie et histoire de l'art du monde byzantin 2	24	0	1	3
Cours optionnel	Archéologie et histoire des arts du monde islamique 2	24	0	1	3
Cours optionnel	Mondes médiévaux et modernes (2)	24	0	1	3
Cours optionnel	Milieux et pratiques sociales des mondes médiévaux et modernes	24	0	1	3

UE 3 : Renforcement de spécialité (1 séminaire au choix)				0	3
Cours optionnel	Mari et les cités états du monde oriental 2	24	0	0	3
Cours optionnel	Archéologie de la cité grecque 2	24	0	0	3
Cours optionnel	Sculpture grecque	24	0	0	3
Cours optionnel	Histoire et archéologie de l'Orient hellénistique et romain II	24	0	0	3
Cours optionnel	La Gaule dans l'Occident romain : sites, réseaux et territoires	24	0	0	3
Cours optionnel	Archéologie et histoire de l'art du monde byzantin 2	24	0	0	3
Cours optionnel	Archéologie et histoire des arts du monde islamique 2	24	0	0	3
Cours optionnel	Mondes médiévaux et modernes (2)	24	0	0	3
Cours optionnel	Milieus et pratiques sociales des mondes médiévaux et modernes	24	0	0	3
UE 4 : Mémoire				7	21
	Mémoire				
Total semestre		68			30
Total annuel		188	18		60
		206			

Thème des cours du Master 2 - Archéologie, sciences pour l'archéologie – Parcours Archéologie des périodes historiques

UE 1 : THEORIES, METHODES, TECHNIQUES

Semestre 3

SIG EN ARCHEOLOGIE

Responsables : Laure LAÛT et Pierrick TIGREAT

Les Systèmes d'Information Géographique (SIG) sont devenus des outils indispensables en archéologie, pour développer des recherches à l'échelle régionale ou intra-site. Le cours présente les problématiques de la cartographie, de l'analyse spatiale et du webmapping à travers des études de cas concernant la gestion d'opérations archéologiques, du patrimoine, l'étude du peuplement, etc. Dans le cadre du TD, une formation sous QGIS permet un apprentissage pratique et une première mise en œuvre avec traitement de documents variés (fichiers de sites, clichés, plans, modèles numériques de terrain...).

SYSTEME D'INFORMATION ARCHEOLOGIQUE DE TERRAIN

Responsable : Pierrick TIGREAT

Un système d'information archéologique (SIA) est une plateforme numérique permettant de collecter, gérer, analyser et partager les données archéologiques de terrain. Il repose sur des bases de données et SIG pour assurer la normalisation, l'accessibilité et la conservation des informations. Les SIA facilitent la collaboration entre chercheurs et la diffusion des résultats. La carte archéologique nationale illustrera cette évolution numérique sur 40 ans.

HISTOIRE ET POLITIQUE DE L'ARCHEOLOGIE

Responsable : Alain DUPLOUY

Le cours vise à questionner les évolutions épistémologiques de la discipline de la Renaissance à nos jours (sans oublier ses racines antiques), en s'attachant notamment à ses principaux acteurs. Nous tâcherons aussi de suivre le développement des institutions archéologiques et l'évolution des politiques archéologiques selon des perspectives nationale, européenne et mondiale. L'histoire de l'archéologie ne peut en effet s'écrire sans que l'on cherche à la réintroduire dans son contexte politique.

ARCHEOLOGIE DANS LA CITE : ETHIQUE ET VALORISATION

Responsable : Haris PROCOPIOU et Boris VALENTIN

Source de savoir, d'instruction, d'émotion, de construction mémorielle, de tourisme harmonieux, etc., l'archéologie se heurte aussi aux fables, mythes identitaires et profits illicites. Lutter contre ces dérives suppose que les chercheurs élaborent une éthique commune et veillent à ce que leurs résultats soient valorisés. Ces aspects seront traités à partir des cas concrets (déontologie scientifique, mise en valeur du patrimoine, lutte contre le pillage, restitution des antiquités, médiation et vulgarisation, rapports au politique).

Réception des étudiants le lundi à 11 h, bureau 318, Institut d'art et d'archéologie (Haris PROCOPIOU).

METHODES DE PROSPECTION ARCHEOLOGIQUE

Responsables : François GILIGNY, Laure LAÛT et Christophe PETIT

L'objectif de ce cours est de présenter les différents outils de prospection à la disposition de l'archéologue et de définir leur utilisation dans le cadre d'une stratégie de recherche, en milieu ouvert ou forestier. Le cours s'organise autour de trois thèmes principaux : la prospection pédestre, la prospection aérienne ou l'exploitation d'images aériennes (satellite, LiDAR, etc.) et enfin la prospection géophysique. Ce dernier thème est particulièrement développé, n'étant abordé dans aucun autre enseignement du Master.

ARCHEOLOGIE FUNERAIRE : CARACTERISTIQUES ET FLUCTUATIONS DE L'ESPACE FUNERAIRE

Responsable : Sébastien VILLOTTE

Anthropobiologie et archéologie funéraire – Perfectionnement

Ce cycle de travaux dirigés propose aux étudiants des approfondissements sur les approches archéo-anthropologiques, paléopathologiques et taphonomiques appliquées aux contextes funéraires. Animés par des

spécialistes issus du CNRS, du Muséum national d'Histoire naturelle et de services d'archéologie territoriaux et nationaux, ces TD offrent l'occasion de croiser les regards entre terrain, laboratoire et publication scientifique. L'objectif est de fournir aux étudiants des outils pratiques et théoriques pour développer une expertise fine en archéo-anthropologie, en articulant analyse morphologique, restitution des pratiques funéraires et compréhension des dynamiques sociales et culturelles.

ARCHEOLOGIE NUMERIQUE : DE L'ACQUISITION 3D DE TERRAIN A LA REALITE VIRTUELLE

Responsables : François GILIGNY, Vincenzo CAPOZZOLI et Cyrille GALINAND

CM : Les nouvelles technologies et la 3D prennent une place de plus en plus importante en archéologie. On donnera ici un aperçu des méthodes et des techniques qui permettent de travailler depuis le terrain (scannérisation 3D, photogrammétrie, drones), le traitement des données et l'étude des artefacts (photomodélisation, numérisation d'objets) ou la restitution (réalité virtuelle et médiation). Une place importante est faite à l'intervention de professionnels et à la présentation d'études de cas. La 3D s'est désormais imposée de plus en plus dans la formation de l'archéologue d'aujourd'hui et constitue un élément incontournable de sa boîte à outils. Elle joue un rôle décisif tant au niveau de la recherche que comme outil de valorisation, en nous permettant d'améliorer notre vision et notre compréhension de la réalité disparue : elle a une valeur heuristique, car la réalisation d'un modèle 3D nous oblige à penser en 3D.

Ce TD propose une initiation pratique aux technologies 3D utilisées en archéologie, depuis l'acquisition jusqu'à la visualisation. Il est conçu comme un atelier d'exploration guidée, sans préalable théorique, destiné à faire découvrir les grandes étapes d'un projet 3D : captation (photogrammétrie, scanner), traitement, modélisation et restitution. Les étudiants manipuleront des modèles existants ou générés en séance, et apprendront à utiliser des logiciels simples de visualisation et d'édition (MeshLab, Metashape Viewer, Sketchfab, etc.). L'enseignement alterne démonstrations par l'enseignant et exercices pratiques, en insistant sur l'autonomie et l'expérimentation. L'objectif est de permettre à tous les étudiants – débutants comme initiés – de s'approprier les potentialités des outils 3D, et de comprendre leur place dans la recherche archéologique, la restitution et la médiation du patrimoine. **N.B. Assiduité de présence obligatoire**

HISTOIRE ET ARCHEOLOGIE DES TECHNIQUES

Responsables : François GILIGNY et Haris PROCOPIOU

Dans une version diachronique de l'histoire des techniques, de la Préhistoire à l'Antiquité, ce cours traitera en particulier de l'apport de la démarche expérimentale et de l'ethnoarchéologie à la reconstitution des techniques du passé. Une réflexion globale sera proposée dans ce domaine, depuis le cadre méthodologique et théorique qu'anime la recherche expérimentale jusqu'à l'élaboration des référentiels expérimentaux et leur confrontation avec les données archéologiques à l'aide d'études de cas. Le cours traitera également des concepts de la spécialisation artisanale à travers des textes de référence et des études de cas.

Responsable : Aline THOMAS

Le monde des morts exerce sur les archéologues une forte attraction. Pour autant quels sont les objectifs de l'archéologie funéraire ? Les concepts et stratégies d'analyse propres à nos documents seront explicités. En partant des principes taphonomiques nécessaires à la lecture des restes humains in situ, nous envisageons d'abord les différents traitements du cadavre et types de sépultures. A l'échelle du site funéraire, nous abordons les dimensions culturelles auxquelles la tombe donne accès. Intégrant les données matérielles et techniques des gestes mortuaires, nous revenons sur l'interprétation des systèmes idéologiques. Croisées aux données bio-anthropologiques (identité des défunts), nous présentons enfin l'enjeu d'une reconstitution des structures sociales à partir du monde des morts. L'ostéologie humaine et les techniques de l'anthropologie de terrain sont mises en œuvre en TD.

CERAMOLOGIE

Responsables : François GILIGNY et Dominique PIERI

L'enseignement de céramologie est destiné à donner aux étudiants des connaissances et des outils de réflexion sur les méthodes actuelles d'analyse de la céramique en archéologie (analyse formelle, analyse technologique, archéométrie, ethnoarchéologie) et sur les théories qui sous-tendent ces approches. Des notions de base sont également transmises dans le cadre de ce cours, qui concernent les matériaux (argiles et dégraissants, produits de terre cuite, faïences et porcelaines) et les techniques de fabrication (acquisition et préparation des matières premières, techniques de façonnage et de finition de la forme, traitements de surface, décors, cuisson).

DESSIN DU MOBILIER ARCHEOLOGIQUE – CERAMIQUE

Responsable : Dominique PIERI

Durant les séances pratiques, il s'agira d'apprendre à regarder et orienter un fragment de céramique dans l'espace et en projection, d'exécuter un relevé céramique en utilisant les outils indispensables (conformateur, pied à coulisse, toise et diamétron). Seront abordées la question des conventions de dessin ainsi que la mise en page de planches de céramique. Les étudiants apprendront à réfléchir sur l'efficacité de différentes techniques de représentation en examinant un grand nombre d'exemples tirés de publications diverses.

DESSIN DU MOBILIER ARCHEOLOGIQUE - LITHIQUE, OSSEUX, BOIS, ETC.

Responsable : Brigitte FAUGERE

L'objectif est d'apprendre 1) à lire le mobilier en pierre pour une représentation ordonnée des six vues et des coupes, 2) à orienter les objets dans l'espace et en projection, 3) à lire la direction et l'enchaînement des enlèvements pour les pièces taillées, 4) à représenter les pièces polies.

ARCHITECTURE ANTIQUE : LANGAGE ET ANALYSE

Responsable : Stéphane BOURDIN

Ce séminaire sera centré sur la ville de Rome, centre du pouvoir et objet de réorganisations urbaines. A partir des recherches récentes, on s'interrogera sur la notion de « programme architectural », en analysant les grands projets édilitaires et décoratifs, qui ont transformé le centre monumental de l'Urbs, de l'époque de Pompée au règne d'Hadrien. Ces programmes seront analysés dans leur dimension technique, en mettant l'accent sur les questions de réalisation, de restitution, de chaîne opératoire et d'organisation des chantiers.

Semestre 4

INFORMATIQUE ET STATISTIQUES EN ARCHEOLOGIE

Responsable : François GILIGNY

Ce cours consiste en une formation aux outils statistiques pour l'analyse des données appliquée à l'archéologie. Une revue des différentes applications sera tout d'abord présentée dans les domaines de la sériation, l'analyse typologique, l'analyse spatiale, l'archéométrie, le paléo-environnement, la paléozoologie, à travers des études de cas. Suivra un apprentissage de l'analyse factorielle (des correspondances et en composantes principales) et de la classification automatique réalisé sur ordinateur à l'aide d'un logiciel d'analyse des données (SPAD). L'objectif est de rendre l'étudiant autonome à l'issue de son apprentissage dans ce domaine, afin qu'il puisse mettre en œuvre ces méthodes, notamment dans le cadre d'un doctorat.

TECHNOLOGIE CERAMIQUE

Responsable : François GILIGNY

Ce cours est réservé aux étudiants travaillant sur de la céramique et ayant suivi le cours de Master1, ou son équivalent. Il a pour objectif d'initier à la lecture et à l'identification des traces de fabrication de la céramique, des techniques de traitement de surface et de décor et aux méthodes employées. On s'appuiera en particulier sur des corpus céramiques archéologiques et expérimentaux (Proche-Orient ancien et Néolithique du Bassin parisien). Un exercice de lecture des pièces validera ce cours.

CULTURE MATERIELLE : ARCHEOLOGIE ET ETHNOLOGIE

Responsable : Haris PROCOPIOU

Ce séminaire s'inscrit dans la continuité de l'enseignement de l'université Paris 1 (1981-1995) dont il reprend le titre et du séminaire du Groupement de Recherche International « Anthropologie et histoire des arts » initié par le musée du quai Branly (2008-2016). Outre l'archéologie, l'anthropologie et l'histoire de l'art ou la technologie culturelle, ce sont la sociologie de l'innovation, les material culture studies (sociologie de la consommation et des usages), l'anthropologie cognitive et même la primatologie qui convergent aujourd'hui et apportent des

éclairages nouveaux sur les multiples manières dont des objets ou des actions matérielles sont impliqués dans les organisations sociales et les systèmes de pensée. Ce séminaire a pour ambition d'être un lieu d'échange d'hypothèses et de méthodes où seront exposés et débattus des travaux récents relatifs aux objets, aux techniques et aux arts. En 2019, le thème privilégié du séminaire portera sur les processus de création, les savoirs et les savoir-faire, les sens et les émotions impliqués. Les exposés de chercheurs et d'enseignants invités alterneront avec des cours de synthèse permettant de situer ces exposés dans le panorama actuel des études portant sur la culture matérielle.

THEORIES EN ARCHEOLOGIE : APPROCHES COMPARATIVES

Responsables : François GILIGNY et Emmanuelle HONORE

Ce cours sera orienté sur les enjeux et débats actuels de l'archéologie, en présentant et discutant à la fois des questions épistémologiques et théoriques de l'archéologie et de son positionnement au sein des sciences humaines et sociales.

Les thèmes abordés seront illustrés par des présentations et des conférences des collègues du monde académique ou professionnel avec par exemple comme sujets évoqués : l'archéologie moderne et contemporaine, l'archéologie des conflits armés, l'archéologie des catastrophes, l'archéologie post-coloniale, l'archéologie participative. Il s'efforcera aussi de montrer les convergences et divergences entre courants théoriques de traditions différentes et de s'ouvrir à la diversité des approches et au renouvellement des concepts.

ORGANISATION DE LA RECHERCHE ARCHEOLOGIQUE

Responsable : François GILIGNY

Il s'agit de donner une première information aux étudiants de M1-M2 sur l'organisation et le fonctionnement de l'archéologie métropolitaine. Chaque aspect sera présenté par un membre de l'institution concernée, afin de « croiser » les regards et les pratiques, et de décrire la réalité des métiers de l'archéologie par institutions : Ministère de la Culture, Universités, CNRS, INRAP, Services de Collectivités territoriales (chaîne de traitement d'un dossier, d'une opération, du mobilier, expertise scientifique, droit du patrimoine et de l'archéologie).

ARCHEOLOGIE FUNERAIRE : CARACTERISTIQUES ET FLUCTUATIONS DE L'ESPACE FUNERAIRE

Responsables : Pascal SELLIER, Fanny BOCQUENTIN, Grégory PEREIRA

Placer et déplacer les morts

Les temps funéraires concernent à la fois la culture matérielle (les gestes et la chaîne opératoire funéraires) et l'idéologie de la mort (la transformation des défunts et leur intégration dans le monde des morts). Cette édition 2025 du Séminaire d'archéologie funéraire s'attachera à rendre compte à la fois de la place des morts dans la tombe ou dans l'espace funéraire, y compris la « mise en scène » de certains défunts, mais aussi de la structuration même des ensembles funéraires, du transport et du déplacement des morts (pour des raisons pratiques ou symboliques) voire de leur voyage, réel ou supposé, d'eux-mêmes ou de leur composante immatérielle (leur principe vital, leur âme, etc.) vers un au-delà ou un lieu spécifique.

MODELES INTERPRETATIFS DES SOCIETES GRECQUES ET ROMAINES

Responsables : Alain DUPLOUY et Raphaëlle LAIGNOUX

L'objectif du cours est d'apporter une dimension historiographique à la formation des étudiants en archéologie, en leur fournissant les clés d'une lecture (sans cesse renouvelée depuis le XIXe siècle) des sociétés anciennes. A travers le commentaire de textes classiques et récents, il s'agit de mieux cerner les modèles auxquels ont recours les archéologues.

UE 2 / UE 3 : Spécialité

Archéologie orientale

Semestres 3 & 4

MARI ET LES CITES ETATS DU MONDE ORIENTAL 1 & 2

Responsable : Pascal BUTTERLIN

Le système palatial au Proche-Orient ancien IIIe-I er millénaire avant notre ère.
Réception des étudiants le mardi à 14 h bureau 321, Centre Michelet.

Semestre 3

ARCHEOLOGIE GENERALE DU PROCHE-ORIENT

Responsable : Guillaume GERNEZ

L'âge du Bronze au levant

Ce séminaire abordera les problématiques principales de la recherche actuelle sur la région du Levant à l'âge du Bronze (3200-1200 av. J.-C.), à partir de questions méthodologiques, d'approches thématiques et d'études de sites archéologiques.

Les dynamiques culturelles et sociales complexes de cette région seront notamment analysées en considérant les interactions avec les aires culturelles voisines ou plus lointaines (Mésopotamie, Égypte, Anatolie, Arabie).

Antiquité classique

Semestre 3

CERAMIQUE ET ARCHITECTURE GRECQUES

Responsable : Maia POMADERE

Ce séminaire, ouvert aux étudiants de M1 et M2 en Histoire de l'Art ou en Archéologie, explorera la documentation sur la maison grecque dans la longue durée, de l'âge du Bronze à la période hellénistique. On s'y intéressera à l'habitat dans toutes ses dimensions, des techniques architecturales à l'examen de l'équipement domestique (en particulier céramique) et des décors, en s'appuyant sur différentes méthodes (archéologie du bâti, géo- et bio-archéologie, anthropologie de l'habitat etc.) et sur les avancées récentes de la recherche sur l'habitat dans le monde égéen des palais minoens aux cités grecques.

ARCHEOLOGIE DE LA CITE GRECQUE 1

Responsable : Francis PROST

Le séminaire d'Archéologie de la cité grecque a pour objectif de présenter des dossiers archéologiques de la Grèce antique, depuis l'époque archaïque jusqu'à l'époque hellénistique, de l'Orient comme de l'Occident méditerranéens. Cette année, le thème du séminaire sera : La céramique grecque antique dans tous ses états : actualité de la recherche.

HISTOIRE ET ARCHEOLOGIE DE L'ORIENT HELLENISTIQUE ET ROMAIN I

Responsable : Gaëlle TALLET

Introduction à la recherche sur l'Orient méditerranéen hellénistique et romain, entre la conquête d'Alexandre et le IVème siècle ap. J.-C. : régions méditerranéennes

Le séminaire portera sur la formation d'une culture visuelle spécifique des provinces de l'Orient méditerranéen, nourrie d'un hellénisme imprégné de cultures régionales. L'intégration de ces espaces dans une vaste koinè culturelle impériale sera abordée au travers d'une analyse des décors domestiques des élites de l'Orient méditerranéen : la référence à des modèles et des motifs partagés à l'échelle de l'hellénisme globalisé de l'Empire et l'intégration de motifs relevant des cultures locales seront appréhendés comme autant d'éléments contribuant à créer une culture visuelle et matérielle spécifique, reflet de la diversité des cultures de l'Orient romain.

Réception des étudiants le mardi de 9h à 10h, bureau 305, Institut d'art et d'archéologie.

ARCHEOLOGIE ET ARTS DE ROME ET DE L'ITALIE REPUBLICAINES

Responsable : Stéphane BOURDIN

Le processus de conquête et de prise de contrôle de l'Italie, qui débouche sur la « romanisation » de la Péninsule, est assez bien connu dans ses grandes lignes. Ce séminaire se concentrera plus spécifiquement sur les relations

entre Rome et la Cisalpine (l'Italie du Nord), sur la longue durée (du IV^e s. av. J.-C. au IV^e s. ap. J.-C.), et l'on analysera l'émergence du fait urbain et ses transformations, l'évolution des paysages et des cadastres, la réorganisation des cultes et des sanctuaires, le fonctionnement des circuits commerciaux.

Semestre 4

ARCHEOLOGIE DE LA CITE GRECQUE 2

Responsables : Alain DUPLOUY, Vincenzo CAPOZZOLI et Jean-Sébastien GROS

Le séminaire mettra l'accent sur les dynamiques de l'espace domestique et rural, du début de l'Âge du Fer à la romanisation. Le mobilier céramique en contexte sera la source privilégiée pour esquisser les aspects de la vie économique de l'oïkos, des pratiques culinaires et, parallèlement, des échanges économiques et culturels. Les sites d'Oropos, de Chalcis et la cité de Thasos serviront d'exemples. Tout en relativisant le prisme céramique, le matériel permettra aussi d'aborder l'espace rural à travers la chôra de ces établissements.

SCULPTURE GRECQUE

Responsable : Francis PROST

L'objectif du séminaire est de familiariser les étudiants à l'étude des matériaux, des formes et des styles qui caractérisent l'histoire de la sculpture en Grèce antique. Depuis les productions de l'époque archaïque jusqu'à celles de l'époque hellénistique, le séminaire vise à présenter des dossiers documentaires qui sont actuellement l'objet de recherches récentes, et qui mobilisent des techniques différentes, des supports variés et des écoles bien identifiées. Ce semestre, il s'agira d'explorer la portraiture dans le monde grec.

HISTOIRE ET ARCHEOLOGIE DE L'ORIENT HELLENISTIQUE ET ROMAIN II

Responsable : Gaëlle TALLET

Introduction à la recherche sur l'Orient méditerranéen hellénistique et romain, entre la conquête d'Alexandre et le IV^e siècle ap. J.-C. : régions méditerranéennes

Le programme du semestre est tourné vers l'archéologie des marges désertiques de l'Orient et sur les milieux oasiens. Il s'agira d'aborder la problématique de l'accès à l'eau dans des zones arides et hyperarides et des nécessaires adaptations des sociétés humaines à des conditions extrêmes et à des changements climatiques prégnants. Sera également posée la question des ressources spécifiques qui justifient l'investissement de tels espaces (animales, minérales, végétales) et des enjeux de leurs usages, par des populations nomades, semi-nomades ou sédentaires.

Réception des étudiants le mardi de 9h à 10h, bureau 305, Institut d'art et d'archéologie.

LA GAULE DANS L'OCCIDENT ROMAIN : SITES, RESEAUX ET TERRITOIRES

Responsables : Stéphane BOURDIN et Laure LAÛT

Ce séminaire porte : d'une part sur les lieux de culte de la Gaule romaine (architecture et décor des temples et des bâtiments associés, offrandes en bois, tôle de bronze et pierre, pratiques cultuelles, approches intra-site) ; d'autre part sur l'insertion de ces lieux de culte dans les territoires de civitates (place dans le paysage physique et humain, relations avec le réseau des agglomérations et des voies, approches inter-site).

Moyen âge

Semestres 3 & 4

MONDES MEDIEVAUX ET MODERNES 1 & 2

Responsables : Anne NISSEN, Émilie PORTAT et Jean-Baptiste VINCENT

Les JAMM (les Jeudis de l'Archéologie Médiévale et Moderne)

Les séminaires étudient la culture matérielle dans une approche comparative à travers des thématiques transversales (céramique, sites élitaires ou ordinaires, archéologie urbaine, établissements religieux, archéologie

de la mort...). L'Occident médiéval occupe une place centrale dans le cours, mais certaines séances aborderont aussi les autres mondes médiévaux (ou modernes). L'augmentation et la diversification des sources non-archéologiques sont également mises en avant.

ARCHEOLOGIE ET HISTOIRE DE L'ART DU MONDE BYZANTIN 1 & 2

Responsables : Dominique PIERI et Maréva U

Ce séminaire propose, en alternance, d'aborder quelques grands thèmes de l'archéologie protobyzantine, comme l'architecture religieuse en Syrie du Nord ou les productions céramiques dans le bassin oriental de la Méditerranée, et de l'histoire de l'art byzantin des périodes moyenne et tardive, tels que l'architecture et le décor monumental en Anatolie et dans les Balkans. Il présentera également l'actualité de la recherche.

ARCHEOLOGIE ET HISTOIRE DES ARTS DU MONDE ISLAMIQUE 1 & 2

Initiation à la recherche en archéologie et histoire des arts du monde islamique

Le séminaire propose une initiation à la recherche dans les domaines connexes de l'histoire des arts islamiques et de l'archéologie des pays d'Islam. Il comprend des séances de contenus divers : formation à la méthodologie, aux ressources documentaires, aux courants historiographiques et aux savoirs experts, ainsi que des conférences de chercheurs invités. D'autres séances seront présentées, animées et/ou coordonnées par des doctorants, de manière à faire état des recherches menées dans le cadre des thèses inscrites dans le domaine de spécialité.

Semestre 3

ARCHEOLOGIE MEDIEVALE ET MODERNE : METHODOLOGIES DISCIPLINAIRES

Responsables : Anne NISSEN, Émilie PORTAT et Jean-Baptiste VINCENT

Les JAMM (les Jeudis de l'Archéologie Médiévale et Moderne)

L'augmentation et la diversification croissante des sources archéologiques, textuelles, iconographiques et planimétriques sont des défis majeurs pour l'archéologie des périodes médiévales et modernes. Ces spécificités sont abordées à travers des études de cas dans une approche pluridisciplinaire. Le cours aide aussi les étudiants à formuler les problématiques et à construire le corpus de leur mémoire.

Semestre 4

MILIEUX ET PRATIQUES SOCIALES DES MONDES MEDIEVAUX ET MODERNES

Responsables : Anne NISSEN, Émilie PORTAT et Jean-Baptiste VINCENT

Les JAMM (les Jeudis de l'Archéologie Médiévale et Moderne)

Le cours examine les interactions entre les sociétés médiévales et modernes et leurs environnements naturels et culturels. Les choix des lieux et les manières d'adapter et de faire évoluer l'environnement naturel sont un aspect. La construction de paysages culturels pour mettre en avant un pouvoir ou des aspects religieux est une autre thématique importante. Les paysages fonctionnels liés à l'exploitation des ressources et des modes de transport sont également abordés.

**MASTER 2 « ARCHEOLOGIE, SCIENCES POUR
L'ARCHEOLOGIE » - Parcours Archéologie
environnementale**

Parcours Archéologie environnementale

Présentation du parcours

Le parcours « Archéologie environnementale » du master Archéologie, Sciences pour l'archéologie est une formation pluridisciplinaire qui conduit les étudiants à aborder les questionnements et les disciplines de l'environnement dans son dialogue avec l'archéologie : archéobotanique, archéozoologie, géoarchéologie, archéologie du paysage et archéologie spatiale. Cette formation exigeante vise à donner à l'étudiant de solides connaissances et les bases d'une autonomie intellectuelle, méthodologique et technique en archéologie environnementale, aussi bien pour la recherche théorique que pour les interventions sur le terrain.

L'archéologie environnementale regroupe un vaste éventail d'approches scientifiques qui ont pour objectif commun d'étudier les interactions entre l'homme et son environnement. Les problématiques abordées concernent essentiellement l'histoire et le développement des sociétés humaines dans des conditions environnementales qui ont peu évolué (climat, catastrophes naturelles etc.).

L'étude des systèmes de subsistance, de l'exploitation des ressources et des principes techniques des populations anciennes (pratiques agro-pastorales, gestion de l'eau et des sols) sont largement abordées dans ce master.

Le matériel d'étude consiste le plus souvent en « écofacts » (bois, graines, pollens, os, coquillages, roches et sédiments) ou artefacts (industrie osseuse ou lithique, céramique) retrouvés sur les sites archéologiques ou dans des milieux naturels (sols, alluvions, sédiments lacustres et marins).

L'enseignement est organisé de façon à permettre aux étudiants de concentrer leur activité sur la rédaction du mémoire qui est soutenu en fin de second semestre. Au premier semestre l'étudiant suit les 3 cours de l'UE 1 : Tronc commun d'archéologie environnementale. Cette spécialisation est approfondie au travers de 2 autres cours au (UE 2) dans le domaine de spécialité retenu, ainsi que par une expérience en Laboratoire (UE 3). Au deuxième semestre l'étudiant suit 1 cours de perfectionnement (UE 1) et se consacre à la rédaction de son mémoire.

Cet enseignement comprend également au premier semestre d'un cours de langue (UE 3), à choisir dans un vaste panel (anglais, allemand, espagnol, italien mais également arabe, chinois ou russe).

Le mémoire de M2 permet à l'étudiant de faire preuve de ces capacités à la recherche à travers la présentation et l'analyse critique des sources et des données archéologiques, leur synthèse et leur interprétation sociale, économique et historique. Le plus souvent, le sujet de M2 approfondit le sujet de M1. Le mémoire recherche est l'objet d'au moins deux évaluations, présentées par deux rapporteurs, dont au moins un enseignant-chercheur de l'UFR, directeur du mémoire.

Profil requis

Le parcours de M2 « Archéologie environnementale » du master Archéologie, sciences pour l'archéologie est accessible à tout étudiant titulaire d'un M1 « Archéologie, sciences pour l'archéologie » ou –sous réserve d'un avis favorable de la commission d'admission –d'un autre M1 ou M2 de Sciences Humaines (entre autres d'histoire, géographie etc.) ou encore par Validation des Acquis de l'Expérience (VAE) et par Validation des Acquis Professionnels (VAP).

Principaux débouchés

Ce parcours de Master débouche soit sur la thèse de doctorat, soit sur des emplois dans le domaine de la gestion du patrimoine archéologique ou de l'archéologie préventive. Les débouchés visés sont des emplois de haut niveau dans tous les organismes assurant des missions dans le domaine de l'archéologie : universités, CNRS, collectivités territoriales, musées, Institut National de recherche d'archéologie Préventive, sociétés privées. Enfin, plusieurs de nos étudiants ont trouvé un emploi dans d'autres secteurs publics et privés où leur formation en sciences humaines, en informatique et, plus généralement, leur familiarité avec l'interdisciplinarité et avec le travail en équipe sont très appréciées.

Responsables de la formation

Christophe PETIT et Michelle ELLIOTT

Institut d'art et d'archéologie

3 rue Michelet – 75006 Paris

Christophe.Petit@univ-paris1.fr et Michelllelliott@univ-paris1.fr

Organisation des enseignements du Master 2 - Archéologie, sciences pour l'archéologie – Parcours Archéologie environnementale

Intitulé des UE et des éléments pédagogiques (EP)		Volume horaire		Evaluation	
		CM	TD	Coef.	ECTS
Semestre 1					
UE 1 : Archéologie environnementale (tronc commun)				4	12
Cours obligatoire	Archéologie environnementale : séminaires	24		1	4
Cours obligatoire	Dynamiques des sociétés et variations paléoenvironnementales	24		1	4
Cours obligatoire	Analyse des matériaux de l'archéologie environnementale	24		1	4
UE 2 : Archéologie environnementale et spatiale (2 cours au choix)				3	9
Cours optionnel	SIG en archéologie	9	15	1	4,5
Cours optionnel	Méthodes de prospection archéologique	15	6	1	4,5
Cours optionnel	Système d'information archéologique de terrain	8	16	1	4,5
Cours optionnel	Archéologie environnementale en archéologie préventive	12	12	1	4,5
Cours optionnel	Préhistoires : méthodologie et problématiques	24		1	4,5
Cours optionnel	Le Paléolithique ancien et moyen : histoire et actualité	24		1	4,5
Cours optionnel	Techniques préhistoriques : le cas des matières dures d'origine animale	24		1	4,5
Cours optionnel	Néolithique européen : recherches actuelles	24		1	4,5
Cours optionnel	Archéologie du monde égéen 1 : le Bronze Récent et le début de l'âge du Fer	24		1	4,5
Cours optionnel	Archéologie et arts précolombiens	24		1	4,5
Cours optionnel	Archéologie et arts Maya 1	24		1	4,5
Cours optionnel	Archéologie et arts de l'aire Andine	24		1	4,5
Cours optionnel	Le monde arctique : préhistoire, art et archéologie	24		1	4,5
Cours optionnel	Mari et les cités états du monde oriental 1	24		1	4,5
Cours optionnel	Archéologie générale du Proche-Orient	24		1	4,5
Cours optionnel	Céramique et architecture grecques	24		1	4,5
Cours optionnel	Archéologie de la cité grecque 1	24		1	4,5
Cours optionnel	Histoire et archéologie de l'Orient hellénistique et romain I	24		1	4,5
Cours optionnel	Archéologie et arts de Rome et de l'Italie républicaines	24		1	4,5
Cours optionnel	Archéologie et histoire de l'art du monde byzantin	24		1	4,5
Cours optionnel	Archéologie et histoire des arts du monde islamique (1)	24		1	4,5
Cours optionnel	Archéologie médiévale et moderne : méthodologies disciplinaires	24		1	4,5
Cours optionnel	Mondes médiévaux et modernes (1)	24		1	4,5
UE 3 : Pratique en archéologie environnementale				2	6
Cours obligatoire	Pratique de l'archéologie environnementale : laboratoire		36		
UE 4 : Langue vivante				1	3
Cours obligatoire	Langue vivante		18		
Total semestre		120	54		30
		174			

Semestre 4					
UE 1 : Perfectionnement en archéologie environnementale				1	6
	Perfectionnement en archéologie environnementale	48			
UE 2 : Mémoire				4	24
	Formation à la recherche en autonomie (Mémoire)		100		
Total		48	100		30
		148			
Total annuel		168	154		60
		322			

Thème des cours du Master 2 - Archéologie, sciences pour l'archéologie – Parcours Archéologie environnementale

UE 1 : ARCHEOLOGIE ENVIRONNEMENTALE

Semestre 3

ARCHEOLOGIE ENVIRONNEMENTALE : SEMINAIRES

Responsable : Christophe PETIT

DYNAMIQUES DES SOCIETES ET VARIATIONS PALEOENVIRONNEMENTALES

Responsable : Christophe PETIT

Dans une première partie, cet enseignement permet aux étudiants d'acquérir les méthodes de traitements des données paléoclimatiques et des datations, indispensables à la reconstitution des dynamiques des sociétés soumises aux variations environnementales. Des études sont analysées avec un esprit critique indispensable à acquérir en M2 pour aborder la relation « crise environnementale- crise sociale ».

ANALYSE DES MATERIAUX DE L'ARCHEOLOGIE ENVIRONNEMENTALE

Responsable : Annelise BINOIS

Dans une première partie, cet enseignement permet aux étudiants d'acquérir les méthodes de traitements des données paléoclimatiques et des datations, indispensables à la reconstitution des dynamiques des sociétés soumises aux variations environnementales. Des études sont analysées avec un esprit critique indispensable à acquérir en M2 pour aborder le système global de l'exploitation des ressources animales, végétales et minérales, de la recherche des matériaux, sa mise en œuvre et les répercussions environnementales à plus ou moins long terme. L'étudiant doit faire un bilan bibliographique détaillé des méthodes présentées, indispensables au bon déroulement de sa recherche.

Semestre 4

PERFECTIONNEMENT EN ARCHEOLOGIE ENVIRONNEMENTALE

Responsable : Christophe PETIT

UE 2 : ARCHEOLOGIE ENVIRONNEMENTALE ET SPATIALE

<h3>Méthodes</h3>

Semestre 3

SIG EN ARCHEOLOGIE

Responsables : Laure LAÛT et Pierrick TIGREAT

Les Systèmes d'Information Géographique (SIG) sont devenus des outils indispensables en archéologie, pour développer des recherches à l'échelle régionale ou intra-site. Le cours présente les problématiques de la cartographie, de l'analyse spatiale et du webmapping à travers des études de cas concernant la gestion d'opérations archéologiques, du patrimoine, l'étude du peuplement, etc. Dans le cadre du TD, une formation sous QGIS permet un apprentissage pratique et une première mise en œuvre avec traitement de documents variés (fichiers de sites, clichés, plans, modèles numériques de terrain...).

METHODES DE PROSPECTION ARCHEOLOGIQUE

Responsables : François GILIGNY, Laure LAÛT et Christophe PETIT

L'objectif de ce cours est de présenter les différents outils de prospection à la disposition de l'archéologue et de définir leur utilisation dans le cadre d'une stratégie de recherche, en milieu ouvert ou forestier. Le cours s'organise autour de trois thèmes principaux : la prospection pédestre, la prospection aérienne ou l'exploitation d'images aériennes (satellite, LiDAR, etc.) et enfin la prospection géophysique. Ce dernier thème est particulièrement développé, n'étant abordé dans aucun autre enseignement du Master.

SYSTEME D'INFORMATION ARCHEOLOGIQUE DE TERRAIN

Responsable : Pierrick TIGREAT

Un système d'information archéologique (SIA) est une plateforme numérique permettant de collecter, gérer, analyser et partager les données archéologiques de terrain. Il repose sur des bases de données et SIG pour assurer la normalisation, l'accessibilité et la conservation des informations. Les SIA facilitent la collaboration entre chercheurs et la diffusion des résultats. La carte archéologique nationale illustrera cette évolution numérique sur 40 ans.

ARCHEOLOGIE ENVIRONNEMENTALE EN ARCHEOLOGIE PREVENTIVE

Responsable : Christophe PETIT

Ce module (12 h CM et 12h) d'archéologie environnementale appliquée aux pratiques de l'archéologie préventive a pour objectif de comprendre la mise en place du contexte géomorphologique (formations superficielles et sols), mettre en place un protocole d'analyses efficaces des sites archéologiques (prélèvements sédimentaires (sédimentologie, micromorphologie), archéobotaniques et archéozoologiques) dans différents contextes pédoclimatiques.

Préhistoire

Semestre 3

PREHISTOIRES : METHODOLOGIE ET PROBLEMATIQUES

Responsables : Marianne CHRISTENSEN, Roxane ROCCA et Boris VALENTIN

L'accent est mis sur la construction d'une problématique de recherche et le choix des outils méthodologiques pour y répondre. Après une introduction et d'éventuelles conférences d'invités, plusieurs séances permettent aux doctorants de présenter l'état d'avancement de leurs travaux et aux étudiants de Master de comprendre ce que représentent l'élaboration d'une problématique de recherche et son évolution. Quelques séances sont plus particulièrement consacrées à la méthodologie des recherches en M1 et M2.

Ce cours est obligatoire en M1 et en M2 pour les étudiants qui se spécialisent en Préhistoire et son programme est consultable sur l'EPI.

LE PALEOLITHIQUE ANCIEN ET MOYEN : HISTOIRE ET ACTUALITE

Responsable : Roxane ROCCA

Comment vulgariser la préhistoire paléolithique ?

Ce semestre nous nous intéresserons à la vulgarisation de la préhistoire paléolithique en et particulier des périodes anciennes qui précèdent le Paléolithique récent. Comment travaillent les créateurs de contenus sur internet ? Comment fonctionnent les encyclopédies participatives en ligne ? Quels rôles pour les Musées ? Comment transmettre les connaissances sur une période si ancienne et sur laquelle la documentation archéologique est très partielle ?

TECHNIQUES PREHISTORIQUES : LE CAS DES MATIERES DURES D'ORIGINE ANIMALE

Responsable : Marianne CHRISTENSEN

Ce cours est destiné à initier les étudiants aux particularités méthodologiques de l'approche technologique et met ainsi en application les principes de la chaîne opératoire à travers des exposés principalement centrés sur

des matières dures d'origine animale ; mais d'autres domaines sont aussi abordés. Le cours s'adresse à l'ensemble des étudiants, quelle que soit leur spécialité chrono-culturelle. Certains thèmes sont abordés théoriquement et mis en application par des exercices pratiques sur du matériel expérimental ou à travers des documents graphiques.

Protohistoire

Semestre 1

NEOLITHIQUE EUROPEEN : RECHERCHES ACTUELLES

Responsable : Françoise BOSTYN

Ce cours vise à faire le point sur les recherches les plus récentes concernant le Néolithique de l'ensemble de l'Europe. Parmi les problématiques actuelles, on peut mentionner le processus de néolithisation et les relations entre colons agriculteurs et chasseurs-cueilleurs indigènes ; les évolutions démographiques ; les relations à l'environnement ; l'intensification des modes et techniques de production ; l'émergence des premières sociétés hiérarchisées et des premières inégalités sociales.

ARCHEOLOGIE DU MONDE EGEEEN 1 : LE BRONZE RECENT ET LE DEBUT DE L'AGE DU FER

Responsable : Maia POMADERE

Le séminaire s'attache à l'actualité des recherches et à l'historiographie de la protohistoire égéenne et de la transition âge du Bronze - âge du Fer. Il est partagé entre séances méthodologiques (méthodologie du mémoire, enjeux méthodologiques de la recherche, avancement des travaux des étudiants) et présentations de nouvelles approches et de résultats récents en protohistoire égéenne. Il est ouvert aux étudiants de Master et doctorat.

Amérique Précolombienne

Semestre 3

ARCHEOLOGIE ET ARTS PRECOLOMBIENS

Responsable : Brigitte FAUGERE

Le cours portera cette année sur la frontière nord et sur l'archéologie des grottes en Mésoamérique.

ARCHEOLOGIE ET ARTS MAYA 1 & 2

Responsable : Eva LEMONNIER

Après plusieurs séances méthodologiques, destinées à la construction du mémoire et à la présentation des cadres législatifs et scientifiques de la recherche mayaniste, ce séminaire propose de parcourir le monde des basses terres mayas à travers le temps. Cette histoire générale devrait permettre d'ouvrir des fenêtres de réflexion sur la façon dont on appréhende les sociétés (thèmes de recherche, approches et outils mobilisés, cadres théoriques), à travers notamment la mise en place d'ateliers de travail.

ARCHEOLOGIE ET ARTS DE L'AIRE ANDINE 1 & 2

Responsable : Alicia ESPINOSA

Archéologie andine et amazonienne, de la période préhispanique à la période coloniale

Le séminaire a pour but d'adresser des problématiques de recherche propres à l'archéologie sud-américaine, à travers des études de cas sur la région Andine et Amazonienne. Le premier semestre sera cette année consacré à la discussion de grands concepts comme ceux de peuplement, domestication, environnement, ethnoarchéologie, ethnohistoire, aire intermédiaire etc. Ces études de cas ouvriront une réflexion collective sur les fondements théoriques et méthodologiques de ces concepts en Amérique du Sud et sur leurs modalités

d'application. Une partie du séminaire sera aussi vouée à la méthodologie de recherche en master, en particulier lors du second semestre.

Archéologie du monde Arctique

Semestre 3

LE MONDE ARCTIQUE : PREHISTOIRE, ART ET ARCHEOLOGIE

Responsable : Claire ALIX

Sous la forme d'un séminaire ouvert à la discussion, l'objectif de ce cours est de fournir aux étudiants les outils et les concepts nécessaires à la conduite de la recherche archéologique en contexte arctique. Cette année, nous aborderons l'histoire culturelle du nord-ouest de l'Alaska au cours des derniers 1500 ans précédant le contact avec les euro-américains au début du 19^e s., en nous fondant en grande partie sur les fouilles et les travaux entrepris sur les sites du Cap Espenberg depuis 2009.

Réception des étudiants le mardi de 14h00 à 16h30 bureau 411, centre Malher ou sur rendez-vous et par visio-conférence.

Archéologie orientale

Semestre 3

MARI ET LES CITES ETATS DU MONDE ORIENTAL 1 & 2

Responsable : Pascal BUTTERLIN

Le système palatial au Proche-Orient ancien III^e-I^{er} millénaire avant notre ère.

Réception des étudiants le mardi à 14 h bureau 321, Centre Michelet.

ARCHEOLOGIE GENERALE DU PROCHE-ORIENT

Responsable : Guillaume GERNEZ

L'âge du Bronze au levant

Ce séminaire abordera les problématiques principales de la recherche actuelle sur la région du Levant à l'âge du Bronze (3200-1200 av. J.-C.), à partir de questions méthodologiques, d'approches thématiques et d'études de sites archéologiques.

Les dynamiques culturelles et sociales complexes de cette région seront notamment analysées en considérant les interactions avec les aires culturelles voisines ou plus lointaines (Mésopotamie, Égypte, Anatolie, Arabie).

Antiquité classique

Semestre 3

CERAMIQUE ET ARCHITECTURE GRECQUES

Responsable : Maia POMADERE

Ce séminaire, ouvert aux étudiants de M1 et M2 en Histoire de l'Art ou en Archéologie, explorera la documentation sur la maison grecque dans la longue durée, de l'âge du Bronze à la période hellénistique. On s'y intéressera à l'habitat dans toutes ses dimensions, des techniques architecturales à l'examen de l'équipement domestique (en particulier céramique) et des décors, en s'appuyant sur différentes méthodes (archéologie du bâti, géo- et bio-archéologie, anthropologie de l'habitat etc.) et sur les avancées récentes de la recherche sur l'habitat dans le monde égéen des palais minoens aux cités grecques.

ARCHEOLOGIE DE LA CITE GRECQUE 1

Responsable : Francis PROST

Le séminaire d'Archéologie de la cité grecque a pour objectif de présenter des dossiers archéologiques de la Grèce antique, depuis l'époque archaïque jusqu'à l'époque hellénistique, de l'Orient comme de l'Occident méditerranéens. Cette année, le thème du séminaire sera : La céramique grecque antique dans tous ses états : actualité de la recherche.

HISTOIRE ET ARCHEOLOGIE DE L'ORIENT HELLENISTIQUE ET ROMAIN I

Responsable : Gaëlle TALLET

Introduction à la recherche sur l'Orient méditerranéen hellénistique et romain, entre la conquête d'Alexandre et le IV^{ème} siècle ap. J.-C. : régions méditerranéennes

Le séminaire portera sur la formation d'une culture visuelle spécifique des provinces de l'Orient méditerranéen, nourrie d'un hellénisme imprégné de cultures régionales. L'intégration de ces espaces dans une vaste koïnè culturelle impériale sera abordée au travers d'une analyse des décors domestiques des élites de l'Orient méditerranéen : la référence à des modèles et des motifs partagés à l'échelle de l'hellénisme globalisé de l'Empire et l'intégration de motifs relevant des cultures locales seront appréhendés comme autant d'éléments contribuant à créer une culture visuelle et matérielle spécifique, reflet de la diversité des cultures de l'Orient romain.

Réception des étudiants le mardi de 9h à 10h, bureau 305, Institut d'art et d'archéologie.

ARCHEOLOGIE ET ARTS DE ROME ET DE L'ITALIE REPUBLICAINES

Responsable : Stéphane BOURDIN

Le processus de conquête et de prise de contrôle de l'Italie, qui débouche sur la « romanisation » de la Péninsule, est assez bien connu dans ses grandes lignes. Ce séminaire se concentrera plus spécifiquement sur les relations entre Rome et la Cisalpine (l'Italie du Nord), sur la longue durée (du IV^e s. av. J.-C. au IV^e s. ap. J.-C.), et l'on analysera l'émergence du fait urbain et ses transformations, l'évolution des paysages et des cadastres, la réorganisation des cultes et des sanctuaires, le fonctionnement des circuits commerciaux.

Moyen âge

Semestre 3

ARCHEOLOGIE ET HISTOIRE DE L'ART DU MONDE BYZANTIN 1 & 2

Responsables : Dominique PIERI et Maréva U

Ce séminaire propose, en alternance, d'aborder quelques grands thèmes de l'archéologie protobyzantine, comme l'architecture religieuse en Syrie du Nord ou les productions céramiques dans le bassin oriental de la Méditerranée, et de l'histoire de l'art byzantin des périodes moyenne et tardive, tels que l'architecture et le décor monumental en Anatolie et dans les Balkans. Il présentera également l'actualité de la recherche.

ARCHEOLOGIE ET HISTOIRE DES ARTS DU MONDE ISLAMIQUE 1 & 2

Initiation à la recherche en archéologie et histoire des arts du monde islamique

Le séminaire propose une initiation à la recherche dans les domaines connexes de l'histoire des arts islamiques et de l'archéologie des pays d'Islam. Il comprend des séances de contenus divers : formation à la méthodologie, aux ressources documentaires, aux courants historiographiques et aux savoirs experts, ainsi que des conférences de chercheurs invités. D'autres séances seront présentées, animées et/ou coordonnées par des doctorants, de manière à faire état des recherches menées dans le cadre des thèses inscrites dans le domaine de spécialité.

ARCHEOLOGIE MEDIEVALE ET MODERNE : METHODOLOGIES DISCIPLINAIRES

Responsables : Anne NISSEN, Émilie PORTAT et Jean-Baptiste VINCENT

Les JAMM (les Jeudis de l'Archéologie Médiévale et Moderne)

L'augmentation et la diversification croissante des sources archéologiques, textuelles, iconographiques et planimétriques sont des défis majeurs pour l'archéologie des périodes médiévales et modernes. Ces spécificités sont abordées à travers des études de cas dans une approche pluridisciplinaire. Le cours aide aussi les étudiants à formuler les problématiques et à construire le corpus de leur mémoire.

MONDES MEDIEVAUX ET MODERNES 1 & 2

Responsables : Anne NISSEN, Émilie PORTAT et Jean-Baptiste VINCENT

Les JAMM (les Jeudis de l'Archéologie Médiévale et Moderne)

Les séminaires étudient la culture matérielle dans une approche comparative à travers des thématiques transversales (céramique, sites élitaires ou ordinaires, archéologie urbaine, établissements religieux, archéologie de la mort...). L'Occident médiéval occupe une place centrale dans le cours, mais certaines séances aborderont aussi les autres mondes médiévaux (ou modernes). L'augmentation et la diversification des sources non-archéologiques sont également mises en avant.

**MASTER 2 « ARCHEOLOGIE, SCIENCES POUR
L'ARCHEOLOGIE » - Parcours Archéologie de
Parcours Ingénierie pour l'archéologie
préventive et programmée**

Parcours Ingénierie pour l'archéologie préventive et programmée

Présentation du parcours

Le parcours "Ingénierie de l'archéologie préventive et programmée" du master « Archéologie, sciences pour l'archéologie », à finalité professionnelle, s'adresse aux étudiants qui se destinent soit à l'archéologie de terrain (notamment en contexte d'opérations préventives), soit à la gestion du patrimoine archéologique. Il vise à compléter l'appréhension par les étudiants des grandes problématiques de la recherche archéologique, tout en leur assurant expérience et compétences dans la conduite des opérations archéologiques ou dans d'autres responsabilités (gestion de données, de collections, d'une carte archéologique, montage de projets, etc.).

Dans le cadre de cette formation universitaire de haut niveau qui comprend un semestre de stages, les étudiants pourront acquérir des connaissances spécifiques à la pratique de l'archéologie préventive et renforcer leur formation de terrain ainsi que leur connaissance des acteurs de l'archéologie. Ils pourront également poursuivre, au sein de leur future institution ou entreprise, une carrière en phase avec la recherche.

Profils requis

Il est recommandé aux candidats à ce parcours d'avoir validé un M1 avec un mémoire dont le sujet porte sur l'une des quatre périodes chrono-culturelles de l'archéologie métropolitaine (Préhistoire, Protohistoire, archéologie romaine, archéologie médiévale et moderne). Pour ceux qui n'auraient pas ce profil, il est préférable d'avoir travaillé sur les départements et territoires d'outre-mer ou des pays européens et d'avoir des connaissances générales sur l'archéologie préventive et les méthodes et techniques de l'archéologie.

Pour les étudiants de Paris 1, il est fortement conseillé aussi de choisir en M1 les enseignements méthodologiques suivants : informatique appliquée à l'archéologie, organisation de la recherche archéologique, dessin et techniques de relevé. Les autres cours de méthodes seront choisis prioritairement dans la liste suivante : céramologie, archéo-anthropologie funéraire et géoarchéologie.

Tous les candidats doivent aussi faire valoir une solide expérience de terrain (fouille, prospection), correspondant à au moins 13 semaines de stages.

Procédures d'admission

Les étudiants ayant validé un M1 en « Archéologie, Sciences pour l'archéologie » à Paris 1 sont admis de droit en master 2, des vœux de parcours étant à formuler dans la procédure de réinscription reins.univ-paris1.fr/reins/.

Pour tous les autres étudiants (y compris les titulaires d'un diplôme étranger), un dossier de candidature est à déposer sur l'application eCandidat (<https://ecandidat.univ-paris1.fr>).

La formation accueille éventuellement des étudiants déjà titulaires d'un diplôme de M2 dans un autre parcours. Dans ce cas, le dossier est aussi à déposer sur l'application eCandidat.

Les professionnels en reprise d'études peuvent passer par la procédure de validation des acquis de l'expérience (VAE). Voir : <https://formation-continue.pantheonsorbonne.fr/valider-ses-acquis/valider-ses-acquis-lexperience-vae>

Organisation de la formation

Au premier semestre (23h/semaine en moyenne), la formation comporte des cours théoriques et méthodologiques communs avec les autres parcours (UE1) ainsi que des cours spécifiques (UE2-3). Ceux-ci portent sur le droit de l'archéologie, la gestion du patrimoine archéologique, la conduite d'opérations d'archéologie préventive, la gestion des données de fouilles, la géologie et le diagnostic, mais aussi la préparation de supports écrits (contribution à des rapports, résumés d'opérations, articles, communiqués de presse) ou de communications à des colloques ainsi que l'analyse du contenu des rapports d'opérations archéologiques (voir la maquette « formation initiale ci-après »). Les cours et TD sont en partie assurés par des archéologues professionnels (INRAP, collectivités territoriales, ministère de la Culture). Des visites de services archéologiques, de musées et parcs archéologiques ainsi que des excursions sur des sites en cours de fouille sont aussi organisées durant ce semestre.

Au second semestre, les étudiants n'ont pas de cours mais doivent faire des stages, sur une durée totale minimale de 12 semaines, réparties de la manière suivante : 8 semaines au moins sur le terrain (diagnostic, fouille, ...), 2 à 3 semaines dans un service archéologique, 2 à 3 semaines dans un laboratoire de recherche ou en post-fouille. Les institutions d'accueil des stagiaires sont l'INRAP, les DRAC, les services archéologiques de collectivités territoriales, les musées, les unités mixtes de recherche ou d'autres organismes (ONF, laboratoires de conservation-restauration, etc.). De nombreuses conventions entre Paris 1 et les acteurs de la recherche archéologique permettent une offre de stage très large. Le second semestre est également consacré à la rédaction d'un mémoire qui présente les différentes expériences de stages, en les replaçant dans le cadre plus large de la chaîne opératoire de l'archéologie, du montage d'opération à la valorisation scientifique.

Validation

Les cours et TD du premier semestre sont validés par contrôle continu (exercices, présentations orales, dossiers, ...). Quant au mémoire de fin d'études rédigé au second semestre, il est soutenu publiquement et évalué par un jury de deux rapporteurs : un membre de l'équipe enseignante et un professionnel extérieur à l'université.

Compétences acquises à l'issue de la formation

Gérer une opération archéologique de terrain, de la prospection au rapport

Maîtriser les outils informatiques de gestion de données de fouille et du patrimoine archéologique (bases de données, SIG, DAO/PAO, 3D)

Appliquer et mettre en œuvre les principales règles juridiques et connaître les structures administratives qui régissent et gèrent l'archéologie

Analyser et mettre en valeur le rôle et la place de l'archéologie dans la société (protection et valorisation du patrimoine, vulgarisation, etc.)

Insertion professionnelle et débouchés

Les débouchés visés sont principalement les concours de recrutement en archéologie préventive, à l'INRAP, dans les services de collectivités territoriales agréés ou chez les opérateurs privés.

Ce sont également les concours de la fonction publique territoriale ou nationale du patrimoine archéologique (conservateurs ou attachés de conservation du patrimoine) et les postes de chargés de missions en archéologie dans les collectivités territoriales.

Poursuite d'études

Les candidats à ce parcours visent principalement une insertion professionnelle à court terme. Le cas échéant, ce diplôme permet aussi l'accès à la préparation d'un doctorat (autorisation d'inscription accordée par la présidente de l'université, sur proposition du directeur de l'école doctorale, après avis du directeur de thèse). Dans ce cas, il est toutefois recommandé de faire valoir une expérience professionnelle de plusieurs années dans le domaine de l'archéologie avant la définition d'un projet et une demande d'inscription en doctorat.

Formation en apprentissage

Le parcours « Ingénierie de l'archéologie préventive et programmée » est désormais également accessible en apprentissage (voir sur <https://www.formasup-paris.com/formations/details/336>). Il s'agit d'un mode de formation en alternance, ouvert aux moins de 30 ans, qui cumule formation théorique et immersion professionnelle chez un employeur. Cette formule permet aux apprentis d'être rémunérés et de valider leur diplôme en bénéficiant d'une formation professionnelle encore plus importante qu'en formation initiale, atout supplémentaire pour arriver sur le marché de l'emploi.

Si des contrats sont proposés par des employeurs (INRAP, entreprise privée, ...), les apprentis seront recrutés parmi les étudiants admis dans le parcours « Ingénierie de l'archéologie préventive et programmée » (voir le profil requis et les modalités d'admission ci-dessus). Les candidats à une formation en apprentissage seront ensuite sélectionnés à l'issue d'un entretien permettant de recueillir l'avis des responsables de la formation et des recruteurs potentiels sur leurs aptitudes et leur projet professionnel.

Chaque apprenti sera encadré par un maître d'apprentissage en entreprise et par un tuteur pédagogique à l'université. La période d'apprentissage s'étend sur un an, de septembre à août.

Au premier semestre, le programme des cours est légèrement aménagé pour les apprentis, afin de leur permettre de passer deux jours par semaine en entreprise (lundis et mardis). Au second semestre, de nouveaux cours leur sont proposés plus ponctuellement, les mercredis ou vendredis. Le total annuel s'élève à 462 heures dont 21 h d'évaluations (voir la maquette « formation en apprentissage » ci-après). Les enseignements se dérouleront, comme pour le parcours en formation initiale, à l'Institut d'art et d'archéologie, centre Michelet. Quelques séances peuvent se tenir dans des services archéologiques et les locaux de l'INRAP. En complément de leur formation à l'université, les apprentis passent 6 mois de l'année à travailler chez l'employeur.

Les modalités de contrôle des connaissances sont les mêmes qu'en formation initiale. La partie théorique de la formation est validée par le contrôle continu (exercices écrits ou oraux) organisé dans le cadre des cours et TD. Quant à l'expérience pratique acquise en entreprise, elle donne lieu à la rédaction d'un mémoire de fin d'études qui pourra se concentrer sur un thème en rapport avec le projet professionnel de l'apprenti. Ce mémoire, défendu devant un jury collégial lors d'une soutenance orale, sera évalué par un professionnel de l'entreprise (maître de stage) et un membre de l'équipe enseignante (tuteur pédagogique) qui accompagnent l'étudiant durant toute l'année.

Responsables de la formation

Pierrick TIGREAT et François GILIGNY

M2Ingenierearcheo@univ-paris1.fr

Institut d'art et d'archéologie

3 rue Michelet – 75006 Paris

Organisation des enseignements du Master 2 - Archéologie, sciences pour l'archéologie – Parcours Ingénierie pour l'archéologie préventive et programmée

Formation initiale

Intitulé des UE et des éléments pédagogiques (EP)		Volume horaire		Evaluation	
		CM	TD	Coef.	ECTS
Semestre 1					
UE 1 : Méthodes et théories de l'archéologie (Mutualisé avec le tronc commun des M1 et M2 Recherche) 6 cours				6	12
Cours obligatoire	Histoire et politique de l'archéologie	24	0	1	2
Cours obligatoire	Archéologie dans la cité : éthique et médiation	24	0	1	2
Cours obligatoire	Infographie et édition numérique pour l'archéologie	0	18	1	2
Cours obligatoire	SIG en archéologie	9	15	1	2
Cours obligatoire	Méthodes de prospection archéologique	24	0	1	2
Cours obligatoire	Archéologie numérique : du terrain à la réalité virtuelle	12	12	1	2
UE 2 : Méthodes et techniques de l'archéologie préventive (cours spécifiques) 5 cours				5	15
Cours obligatoire	Droit de l'archéologie, droit du patrimoine	24	0	1	3
Cours obligatoire	Du terrain au musée : conduite d'opérations et gestion du patrimoine archéologique	12	12	1	3
Cours obligatoire	Système d'Information Archéologique de terrain	12	12	1	3
Cours obligatoire	Du projet à la publication : valoriser ses travaux en archéologie	24	0	1	3
Cours obligatoire	Archéologie environnementale en archéologie préventive	12	12	1	3
UE 3 : Langue				1	3
Cours obligatoire	<i>Langue vivante (au choix dans l'offre du département)</i>	0	18	1	3
Total semestre		177	99		30
		276			

Semestre 2					
UE 1 : Professionnalisation				1	30
Cours obligatoire	<i>Stage de 12 semaines (minimum) décomposé en trois composantes : 8 semaines de terrain dont deux semaines de diagnostic en archéologie préventive, 2 semaines de laboratoire (Laboratoire de recherches/UMR, INRAP, Université), 2 semaines en service archéologique (Etat, collectivité territoriale)</i>	0	420	1	30
Total semestre		177	519		30
		696			
Total annuel		354	618		60
		972			

Formation apprentis

Intitulé des UE et des éléments pédagogiques		Volume horaire		Evaluation	
		CM	TD	Coef.	ECTS
Semestre 1					
UE 1 : Méthodes et théories de l'archéologie (Mutualisé avec le tronc commun M1/M2 Recherche) 5 cours				5	10
Cours obligatoire	Histoire et politique de l'archéologie	24	0	1	2
Cours obligatoire	<i>Infographie et édition numérique pour l'archéologie</i>	0	18	1	2
Cours obligatoire	SIG en archéologie	9	15	1	2
Cours obligatoire	Méthodes de prospection archéologique	15	6	1	2
Cours obligatoire	Archéologie numérique : du terrain à la réalité virtuelle	12	12	1	2
UE 2 : Méthodes et techniques de l'archéologie préventive (cours spécifiques) 6 cours				6	17
Cours obligatoire	Droit du patrimoine	24	0	1	3
Cours obligatoire	Du terrain au musée : conduite d'opérations et gestion du patrimoine	12	12	1	3
Cours obligatoire	Système d'Information Archéologique de terrain	8	16	1	3
Cours obligatoire	Du projet à la publication : monter et valoriser une opération archéologique	24	0	1	3
Cours obligatoire	Dessin du mobilier archéologique	6	18	1	2
Cours obligatoire	Archéologie environnementale en archéologie préventive	12	12	1	3
UE 3 : Langue				1	2
Cours obligatoire	<i>Langue vivante (au choix dans l'offre du département)</i>	0	18	1	2
UE 4 : Professionnalisation				1	1
Cours obligatoire	Séminaire d'intégration	0	4	0	0
Cours obligatoire	Ateliers de méthodologie et suivi Projet / Rapport d'activité / Mémoire	0	4	1	1
Total semestre		146	135		30
		281			

Semestre 2					
UE 1 : Prévention et sécurité sur les chantiers				2	2
Module obligatoire	Formation au secourisme PSC1	0	8	1	1
Module obligatoire	Formation à l'intervention sur les réseaux	0	7	1	1
UE 2 : Archéologie de terrain				1	2
Module obligatoire	MOOC Archéologie de terrain	0	21	1	2
UE 3 : Mémoire				1	20
Module obligatoire	Mémoire professionnel - sujet en lien avec l'expérience et présentant des études de cas (opérations, travaux menés durant le travail d'apprentissage)	0	60	1	20
UE 4 : Méthodologie et professionnalisation				4	6
Module obligatoire	Conférences de professionnels / séminaire « organisation de la recherche »	0	10	1	1
Module obligatoire	Ateliers de méthodologie et suivi Projet / Mémoire / Rapport d'activité	0	35	1	2
Module obligatoire	Tutorat Compétences individuel et préparation oral	0	8	1	1
Module obligatoire	Exercice professionnel de réalisation d'un projet d'opération archéologique	0	14	1	2
Total semestre		0	163		30
		163			
Total annuel		146	298		60
		444			

Thème des cours du Master 2 - Archéologie, sciences pour l'archéologie – Parcours Ingénierie pour l'archéologie préventive et programmée

UE 1 : METHODES ET THEORIES EN ARCHEOLOGIE

Semestre 3

HISTOIRE ET POLITIQUE DE L'ARCHEOLOGIE

Responsable : Alain DUPLOUY

Le cours vise à questionner les évolutions épistémologiques de la discipline de la Renaissance à nos jours (sans oublier ses racines antiques), en s'attachant notamment à ses principaux acteurs. Nous tâcherons aussi de suivre le développement des institutions archéologiques et l'évolution des politiques archéologiques selon des perspectives nationale, européenne et mondiale. L'histoire de l'archéologie ne peut en effet s'écrire sans que l'on cherche à la réintroduire dans son contexte politique.

ARCHEOLOGIE DANS LA CITE : ETHIQUE ET VALORISATION

Responsable : Haris PROCOPIOU et Boris VALENTIN

Source de savoir, d'instruction, d'émotion, de construction mémorielle, de tourisme harmonieux, etc., l'archéologie se heurte aussi aux fables, mythes identitaires et profits illicites. Lutter contre ces dérives suppose que les chercheurs élaborent une éthique commune et veillent à ce que leurs résultats soient valorisés. Ces aspects seront traités à partir des cas concrets (déontologie scientifique, mise en valeur du patrimoine, lutte contre le pillage, restitution des antiquités, médiation et vulgarisation, rapports au politique).

Réception des étudiants le lundi à 11 h, bureau 318, Institut d'art et d'archéologie (Haris PROCOPIOU).

INFOGRAPHIE ET EDITION NUMERIQUE POUR L'ARCHEOLOGIE

Responsable : Vincenzo CAPOZZOLI

Ce TD initie les étudiants aux outils de dessin et de publication assistés par ordinateur (DAO/PAO) appliqués à l'archéologie. À travers l'apprentissage de logiciels comme Inkscape, AutoCAD, Illustrator, Scribus ou InDesign, il permet de produire des plans, cartes, coupes et mises en page scientifiques répondant aux standards de la recherche contemporaine. Mais au-delà de la technique, ce cours invite à réfléchir au rôle des outils numériques dans la construction du savoir archéologique : que fait-on lorsque l'on vectorise un relevé ? Que perd-on (ou gagne-t-on) dans la standardisation ? Chaque séance alterne ateliers pratiques et réflexions critiques sur la représentation, la lisibilité, l'interopérabilité et la diffusion des données. Le TD permet ainsi aux étudiants de maîtriser des compétences concrètes tout en développant une posture réflexive sur les outils qu'ils mobilisent.

N.B. Assiduité de présence obligatoire

SIG EN ARCHEOLOGIE

Responsables : Laure LAÛT et Pierrick TIGREAT

Les Systèmes d'Information Géographique (SIG) sont devenus des outils indispensables en archéologie, pour développer des recherches à l'échelle régionale ou intra-site. Le cours présente les problématiques de la cartographie, de l'analyse spatiale et du webmapping à travers des études de cas concernant la gestion d'opérations archéologiques, du patrimoine, l'étude du peuplement, etc. Dans le cadre du TD, une formation sous QGIS permet un apprentissage pratique et une première mise en œuvre avec traitement de documents variés (fichiers de sites, clichés, plans, modèles numériques de terrain...).

METHODES DE PROSPECTION ARCHEOLOGIQUE

Responsables : François GILIGNY, Laure LAÛT et Christophe PETIT

L'objectif de ce cours est de présenter les différents outils de prospection à la disposition de l'archéologue et de définir leur utilisation dans le cadre d'une stratégie de recherche, en milieu ouvert ou forestier. Le cours s'organise autour de trois thèmes principaux : la prospection pédestre, la prospection aérienne ou l'exploitation

d'images aériennes (satellite, LiDAR, etc.) et enfin la prospection géophysique. Ce dernier thème est particulièrement développé, n'étant abordé dans aucun autre enseignement du Master.

ARCHEOLOGIE NUMERIQUE : DE L'ACQUISITION 3D DE TERRAIN A LA REALITE VIRTUELLE

Responsables : François GILIGNY, Vincenzo CAPOZZOLI et Cyrille GALINAND

CM : Les nouvelles technologies et la 3D prennent une place de plus en plus importante en archéologie. On donnera ici un aperçu des méthodes et des techniques qui permettent de travailler depuis le terrain (scannérisation 3D, photogrammétrie, drones), le traitement des données et l'étude des artefacts (photomodélisation, numérisation d'objets) ou la restitution (réalité virtuelle et médiation). Une place importante est faite à l'intervention de professionnels et à la présentation d'études de cas. La 3D s'est désormais imposée de plus en plus dans la formation de l'archéologue d'aujourd'hui et constitue un élément incontournable de sa boîte à outils. Elle joue un rôle décisif tant au niveau de la recherche que comme outil de valorisation, en nous permettant d'améliorer notre vision et notre compréhension de la réalité disparue : elle a une valeur heuristique, car la réalisation d'un modèle 3D nous oblige à penser en 3D.

Ce TD propose une initiation pratique aux technologies 3D utilisées en archéologie, depuis l'acquisition jusqu'à la visualisation. Il est conçu comme un atelier d'exploration guidée, sans préalable théorique, destiné à faire découvrir les grandes étapes d'un projet 3D : captation (photogrammétrie, scanner), traitement, modélisation et restitution. Les étudiants manipuleront des modèles existants ou générés en séance, et apprendront à utiliser des logiciels simples de visualisation et d'édition (MeshLab, Metashape Viewer, Sketchfab, etc.). L'enseignement alterne démonstrations par l'enseignant et exercices pratiques, en insistant sur l'autonomie et l'expérimentation. L'objectif est de permettre à tous les étudiants – débutants comme initiés – de s'approprier les potentialités des outils 3D, et de comprendre leur place dans la recherche archéologique, la restitution et la médiation du patrimoine. **N.B. Assiduité de présence obligatoire**

UE 2 : METHODES ET TECHNIQUES DE L'ARCHEOLOGIE PREVENTIVE

Semestre 3

DROIT DE L'ARCHEOLOGIE, DROIT DU PATRIMOINE

Responsable : David SOLDINI

Cet enseignement poursuit un double objectif : Sur la forme d'abord, il vise à familiariser l'étudiant, par le biais d'exercices pratiques, à la lecture des textes relatifs au droit de l'archéologie (vocabulaire et concept juridiques). Sur le fond, l'étude des réformes en archéologie préventive sera privilégiée, sans que ne soient toutefois négligés des aspects fondamentaux, comme les structures administratives de l'archéologie.

DU TERRAIN AU MUSEE : CONDUITE D'OPERATIONS ET GESTION DU PATRIMOINE

ARCHEOLOGIQUE

Responsables : François GILIGNY et Pierrick TIGREAT

Ce cours abordera les différentes facettes de l'archéologie préventive et les choix les plus pertinents à effectuer selon le milieu dans lequel est inséré le chantier ou selon les périodes concernées. On s'intéressera tout d'abord à la réalisation du « diagnostic », puis aux différentes méthodes d'organisation des opérations de fouille et à la gestion du mobilier archéologique sur un chantier, dans une base archéologique ou un laboratoire. Seront enfin abordés le fonctionnement et la gestion d'un service archéologique ainsi que la mise en valeur des vestiges et la patrimonialisation des sites.

SYSTEME D'INFORMATION ARCHEOLOGIQUE DE TERRAIN

Responsable : Pierrick TIGREAT

Un système d'information archéologique (SIA) est une plateforme numérique permettant de collecter, gérer, analyser et partager les données archéologiques de terrain. Il repose sur des bases de données et SIG pour assurer la normalisation, l'accessibilité et la conservation des informations. Les SIA facilitent la collaboration entre chercheurs et la diffusion des résultats. La carte archéologique nationale illustrera cette évolution numérique sur 40 ans.

DU PROJET A LA PUBLICATION : VALORISER SES TRAVAUX EN ARCHEOLOGIE

Responsables : Laure LAÛT et Boris VALENTIN

Le contenu et la présentation des rapports d'opération archéologique ont été définis par l'arrêté du 27 septembre 2004 qui détaille ce que l'on attend d'un tel travail. Dans le cadre du cours, ces prescriptions sont examinées au travers d'une série d'exercices qui s'appuient sur l'expérience personnelle des étudiants et sur la lecture critique de travaux. Le montage et la gestion de projet, la préparation d'une publication, d'une communication scientifique, la valorisation et la médiation auprès du public sont également présentés.

DESSIN DU MOBILIER ARCHEOLOGIQUE – CERAMIQUE

Responsable : Dominique PIERI

Durant les séances pratiques, il s'agira d'apprendre à regarder et orienter un fragment de céramique dans l'espace et en projection, d'exécuter un relevé céramique en utilisant les outils indispensables (conformateur, pied à coulisse, toise et diamétron). Seront abordées la question des conventions de dessin ainsi que la mise en page de planches de céramique. Les étudiants apprendront à réfléchir sur l'efficacité de différentes techniques de représentation en examinant un grand nombre d'exemples tirés de publications diverses.

DESSIN DU MOBILIER ARCHEOLOGIQUE - LITHIQUE, OSSEUX, BOIS, ETC.

Responsable : Brigitte FAUGERE

L'objectif est d'apprendre 1) à lire le mobilier en pierre pour une représentation ordonnée des six vues et des coupes, 2) à orienter les objets dans l'espace et en projection, 3) à lire la direction et l'enchaînement des enlèvements pour les pièces taillées, 4) à représenter les pièces polies.

ARCHEOLOGIE ENVIRONNEMENTALE EN ARCHEOLOGIE PREVENTIVE

Responsable : Christophe PETIT

Ce module (12 h CM et 12h) d'archéologie environnementale appliquée aux pratiques de l'archéologie préventive a pour objectif de comprendre la mise en place du contexte géomorphologique (formations superficielles et sols), mettre en place un protocole d'analyses efficaces des sites archéologiques (prélèvements sédimentaires (sédimentologie, micromorphologie), archéobotaniques et archéozoologiques) dans différents contextes pédoclimatiques.

Règlement des études

CONTRAT 2025-2029 REGLEMENT DES ETUDES DE MASTER
Mention : Archéologie, Science pour l'archéologie (2025-2029)
Master 1ère et 2ème année

PARCOURS M1 :

- Master 1 Archéologie, sciences pour l'archéologie (VET : M1C403)
- Master 1 Archéologie et conservation préventive Jaussen & Savignac (VET : M1C408)

PARCOURS M2 :

- Ingénierie de l'archéologie préventive et programmée (VET : MPC506)
- Ingénierie de l'Archéologie préventive et programmée FA (VET : MPC50B)
- Archéologie de la préhistoire et de la protohistoire (VET : MRC50A)
- Archéologie des périodes Historiques (VET : MRC50B)
- Archéologie environnementale (VET : MRC50E)

Le règlement des études comprend deux parties. La partie 1 est commune à toutes les mentions de licence que l'établissement est accrédité à délivrer. La partie 2 est spécifique à chaque mention. Elle comprend 1) le tableau de structuration de la mention, 2) le tableau des stages, 3) les tableaux d'enseignement des parcours,

Le texte surligné en jaune correspond à des points pouvant donner lieu à des clauses spécifiques de la partie 2.

Partie 1 : REGLEMENT DES ETUDES COMMUN MASTER

Vu le code de l'éducation, notamment son livre VI ;

Vu l'arrêté du 22 janvier 2014 fixant le cadre national des formations conduisant à la délivrance des diplômes nationaux de licence, de licence professionnelle et de master ;

Vu l'arrêté du 25 avril 2002 relatif au diplôme national de master ;

Vu l'arrêté du 4 février 2014 fixant la nomenclature des mentions du diplôme national de master ;

I - GENERALITES

1. Le master est un diplôme national de l'enseignement supérieur conférant à son titulaire le grade de master.

Au sein d'une même mention, un master permet l'acquisition de compétences transversales communes aux différents parcours types. La formation conduisant au diplôme national de master comprend des enseignements théoriques, méthodologiques et appliqués et une ou plusieurs expériences en milieu professionnel, notamment sous la forme de stages ou de contrats d'alternance ou d'apprentissage.

La formation comprend obligatoirement une initiation à la recherche et, notamment, la rédaction d'un mémoire ou d'autres travaux d'études personnels.

2. L'offre de formation est structurée en quatre semestres. Une référence commune est fixée correspondant à l'acquisition de 120 crédits pour le niveau master, 60 crédits par année.

3. La formation est organisée, au sein de chaque mention, sous la forme de parcours types de formation initiale, sous statut étudiant ou en alternance et en formation continue formant des ensembles cohérents d'unités d'enseignements et organisant des progressions pédagogiques adaptées, au regard des finalités du diplôme.

4. Une période d'expérience personnelle dite de « césure » est possible durant le cursus des étudiants.

5. Afin de renforcer l'attractivité et la reconnaissance internationale du diplôme de master, certains enseignements peuvent être dispensés en langue étrangère, ou organisés en coopération avec des établissements d'enseignement supérieur étrangers.

II - CONDITIONS D'ACCES

1. Pour être inscrit en première année du diplôme de master, les étudiants doivent justifier :
 - soit d'un diplôme national conférant le grade de licence dans un domaine compatible avec celui du diplôme national de master concerné ;
 - soit d'une validation des études, expériences professionnelles ou acquis personnels pour l'accès aux différents niveaux de l'enseignement supérieur.
2. Les candidatures en première année de master s'effectuent par une procédure dématérialisée sur la plateforme nationale, sauf formation continue et indication contraire définie par l'établissement (formations internationales).
3. L'admission directe en 2ème année de master est prononcée par le président de l'université sur proposition du responsable de la formation, sous réserve de la validation de la première année de master.
4. L'admission en 2ème année de master est de droit pour les étudiants ayant validé la première année de master de la mention dans l'établissement l'année précédente.

III - INSCRIPTIONS

1. L'inscription administrative est annuelle.
2. L'inscription pédagogique est semestrielle et obligatoire. L'inscription pédagogique s'effectue au début de chacun des deux semestres avant le début des enseignements et elle intervient après l'inscription administrative. Elle peut être modifiée trois semaines au plus tard après le début des enseignements. Les étudiants non-inscrits pédagogiquement sont considérés comme non assidus, et ne sont pas autorisés à se présenter aux épreuves d'évaluation. Les étudiants relevant du régime spécial d'études (RSE) bénéficient des dispositions prévues par le règlement des régimes spéciaux d'études de l'établissement.
3. Les candidats souhaitant obtenir l'intégralité du diplôme de master par un parcours de validation des acquis de l'expérience (VAE) procèdent à leur inscription sur le portail numérique en sélectionnant la certification professionnelle ou le bloc de compétences visés. Cette inscription est ouverte à toute personne qui n'est pas déjà engagée dans un parcours de formation initiale pour cette même certification professionnelle.

La validation des études et des aptitudes fait l'objet d'une décision de la commission/jury de validation, après examen du dossier constitué par le candidat. La décision de validation peut être conditionnelle et comporter, par exemple, l'obligation de suivre certains enseignements de licence ou master.

La validation se fait par année, semestre, unité d'enseignements (U.E.) entières, ou par éléments constitutifs (E.C.) d'U.E. (matières), sous la forme de dispenses, sans attribution de note. Les crédits (ECTS) correspondants sont acquis. En revanche, ces U.E. ou E.C. n'entrent pas dans le calcul de la compensation.

1. En master 1ère année une troisième inscription ne peut être accordée qu'à titre exceptionnel par décision du président de l'université sur proposition du responsable pédagogique du diplôme.
5. En master 2ème année, une deuxième inscription ne peut être accordé qu'à titre exceptionnel par décision du président de l'université sur proposition du responsable pédagogique du diplôme.
6. Par exception, la réinscription dans la même année des étudiants en apprentissage ou en alternance n'est pas de droit.

IV - MODALITES DE CONTROLE DES CONNAISSANCES

1. L'appréciation des connaissances et des aptitudes dans les U.E. résulte d'un contrôle continu et d'épreuves écrites. Elle peut aussi comporter :
 - des examens oraux, lesquels peuvent être remplacés par des tests écrits
 - la rédaction d'un mémoire
 - un stage
 - un projet tutoré
2. Le contrôle des connaissances et des aptitudes des étudiants bénéficiant du régime spécial d'études (RSE) peut s'effectuer sous la forme d'examens terminaux écrits et oraux pour l'ensemble des matières faisant l'objet de contrôle continu ou pour une ou plusieurs matières faisant l'objet de contrôle continu.
3. L'examen est organisé après chaque semestre d'enseignement.
4. La session de rattrapage a lieu après les résultats de la session initiale. **En cas de session unique**, le responsable de la formation peut prévoir des épreuves de rattrapage.
5. Le contrôle continu doit comprendre au moins deux notes par matière. Des dérogations peuvent être accordées par les conseils d'UFR ou de composantes pour les matières exigeant des travaux de rédaction relatifs aux thématiques abordées en séminaire.
6. Hors aménagement prévu dans le régime spécial d'études (RSE), l'assiduité aux travaux dirigés, aux conférences de méthode et aux séminaires est obligatoire en M1 et l'assiduité à tous les enseignements est obligatoire en M2. Il ne peut être toléré plus de trois absences motivées par matière et par semestre en master 1ère année et de deux absences motivées en master 2ème année.
7. Les épreuves de soutenance d'un mémoire de recherche ou d'évaluation d'un stage inclus dans la formation peuvent avoir lieu exceptionnellement en septembre. Le jury tient le cas échéant une nouvelle délibération pour tenir compte du résultat de ces épreuves.
8. Les étudiants ont la possibilité de réaliser un stage donnant lieu à la rédaction d'un rapport. **Le stage peut être obligatoire, optionnel ou facultatif selon la maquette de formation.** Un stage facultatif n'est pas pris en compte pour la validation d'une U.E., d'un semestre ou d'une année. Un stage obligatoire ou optionnel est inscrit dans le tableau des enseignements. En principe, les stages ne peuvent avoir lieu pendant les périodes d'enseignement ou d'examen. Toute absence ou manquement à l'assiduité pour la réalisation d'un stage doit être justifié à la Direction de l'UFR03.

V - NOTATION DES EPREUVES

A. Notes et modalités

1. La notation des épreuves et les modalités de contrôle des aptitudes et des connaissances sont les suivantes :

- Epreuve écrite ou épreuve orale ou mémoire et autres travaux d'études
- Contrôle continu et/ou contrôle terminal
- Note/20 ou mention « validée », « non validée », « défaillant »

2. En cas de situations exceptionnelles, le jury peut décider de neutraliser certaines épreuves. Elles ne sont prises en compte ni pour le calcul des moyennes ni pour les mécanismes de compensation.

B. Bonifications pour la 1ère année de master

1. Les matières donnant lieu à bonification sont notées sur 20. Ne sont comptabilisés au titre du bonus que les points au-dessus de la moyenne. Une note entre 10 et 12 permet d'obtenir 0,1 point sur la moyenne du semestre. Une note entre 12 et 14 permet d'obtenir 0,2 point sur la moyenne du semestre. Une note entre 14 et 16 permet d'obtenir 0,3 point sur la moyenne du semestre. Une note entre 16 et 18 permet d'obtenir 0,4 point sur la moyenne du semestre. Une note entre 18 et 20 permet d'obtenir 0,5 point sur la moyenne du semestre.

2. Les étudiants ayant choisi de suivre un enseignement donnant lieu à bonification peuvent bénéficier d'une majoration maximale de 0,5 point sur la moyenne coefficientée du semestre.

3. Les enseignements d'activités physiques et sportives ou les enseignements des activités culturelles, les engagements citoyens et les bonus « expression écrite et orale » sont proposés au titre des bonifications dans toutes les formations de M1 quand ils ne figurent pas parmi les enseignements obligatoires ou optionnels du programme de la formation.

4. Chaque UFR peut proposer d'autres matières à bonification. Ces autres matières sont indiquées dans le tableau des enseignements.

C. Capitalisation et compensation

1. Les crédits et les unités d'enseignements peuvent être acquis par réussite à l'examen ou par compensation.

2. Unités d'enseignements :

Les unités d'enseignements sont définitivement acquises et capitalisables dès lors que l'étudiant y a obtenu la moyenne ou bien la mention « validée » dans le cas où l'unité d'enseignement n'est pas notée. L'acquisition d'une unité d'enseignements entraîne la délivrance des crédits correspondant à cette unité. Une unité d'enseignements ne peut être obtenue si l'étudiant ne se présente pas à une épreuve.

3. Sont capitalisables les éléments constitutifs d'unité d'enseignements ou matières pour lesquels l'étudiant a obtenu la moyenne ou bien la mention « validée » dans le cas où la matière n'est pas notée. Les crédits européens qui leur sont attachés sont acquis par l'étudiant.

4. Le semestre d'enseignement est validé si l'étudiant y a obtenu la moyenne. L'acquisition d'un semestre entraîne la délivrance des crédits correspondants.

5. La compensation annuelle est de droit pour les étudiants ayant obtenu la moyenne arithmétique pour les deux semestres de l'année. Les étudiants défaillants ne peuvent bénéficier de cette disposition.

6. La pondération appliquée au calcul des moyennes est effectuée par les coefficients attribués à chaque matière notée. Les matières non notées ne sont pas prises en compte dans le calcul de la moyenne. La compensation s'opère indépendamment des matières et des unités d'enseignement non notées.

7. La compensation ne peut avoir lieu que si toutes les épreuves ont été effectivement passées.

8. **Des dispositions spécifiques de validation peuvent être prises pour certains parcours.**

9. Validation des périodes d'études effectuées à l'étranger :

Lorsque le projet a été accepté par le responsable pédagogique et que l'étudiant a obtenu la validation de sa période d'études par l'établissement étranger, il bénéficie des crédits européens correspondant à cette période d'études sur la base de 30 crédits pour l'ensemble des unités d'enseignement d'un semestre.

VI - CONDITIONS D'OBTENTION DU DIPLOME

A. Obtention du diplôme intermédiaire de maîtrise

1. Le jury délibère, à l'issue de la première année de master, en vue de la délivrance de la maîtrise. Pour obtenir la maîtrise, l'étudiant doit soit valider le semestre 1 et le semestre 2 du master 1, soit obtenir 60 crédits par les règles de compensation décrites au point V.5.

2. En cas d'obtention, le diplôme est édité à la demande de l'étudiant.

3. La validation du diplôme est assortie des mentions suivantes :

- Passable, lorsque la moyenne générale est égale ou supérieure à 10/20 et inférieure à 12/20
- Assez bien, lorsque la moyenne générale est égale ou supérieure à 12/20 et inférieure à 14/20
- Bien, lorsque la moyenne générale est égale ou supérieure à 14/20 et inférieure à 16/20
- Très bien, lorsque la moyenne générale est égale ou supérieure à 16/20

B. Jury

Le président du jury est désigné par le président de l'Université ou, sur délégation, par le directeur de l'UFR ou de l'Institut responsable de la formation.

Le jury comprend des enseignants qui ont participé à l'évaluation des épreuves. Il statue souverainement sur les résultats de contrôle des connaissances et décide du résultat définitif en vue de la validation du semestre, des unités d'enseignement ou enseignements, et attribue le titre de maîtrise. Il peut décerner des points de jury.

C. Les langues

Le master intègre un enseignement visant la maîtrise d'au moins une langue étrangère conformément au cadre européen commun de référence pour les langues. L'enseignement de langue est dispensé de préférence sur les deux années du master. Cet enseignement est sanctionné par des crédits ECTS.

D. Délivrance du diplôme de master

La délivrance du diplôme de master est subordonnée à la validation des deux derniers semestres d'enseignements.

VII - ATTRIBUTION DU MASTER

1. La validation du diplôme de master confère le grade de master, mention Archéologie, sciences pour l'archéologie, dans les parcours-types suivants :

- Ingénierie de l'archéologie préventive et programmée
- Archéologie de la préhistoire et de la protohistoire
- Archéologie des périodes historiques
- Archéologie environnementale

2. Le diplôme est assorti des mentions suivantes en fonction des notes obtenues en deuxième année de master pour l'ensemble de l'année :

- Passable, lorsque la moyenne générale est égale ou supérieure à 10/20 et inférieure à 12/20.
- Assez bien, lorsque la moyenne générale est égale ou supérieure à 12/20 et inférieure à 14/20.
- Bien, lorsque la moyenne générale est égale ou supérieure à 14/20 et inférieure à 16/20.
- Très bien, lorsque la moyenne générale est égale ou supérieure à 16/20.

3. Supplément au diplôme : pour favoriser la reconnaissance du parcours suivi par l'étudiant et développer la mobilité internationale, chaque diplôme est accompagné du supplément au diplôme. Ce document synthétique retrace l'ensemble des connaissances et compétences acquises durant le parcours de formation suivi par l'étudiant.

VII - CESURE

Au cours de son parcours de master, l'étudiant peut réaliser une période de césure d'une durée d'un semestre ou d'une année universitaire. La césure est une suspension temporaire d'études pour réaliser un projet personnel ou professionnel en France ou à l'étranger. La demande de césure s'effectue soit par la plateforme Parcoursup, soit par le dépôt d'un dossier auprès du secrétariat pédagogique. La réalisation d'une césure ne permet pas la validation de crédits figurant dans les maquettes d'enseignement. Un cadrage de l'établissement définit les modalités d'organisation de la césure.

Partie 2 : SPECIFICITES DES MENTIONS

1. Tableau de structuration de la mention

Intitulé du parcours / étape	Niveau	Parcours diplômant	Parcours dispensé en langue étrangère	Parcours en partenariat	Nom et localisation du partenaire	Parcours en apprentissage ou contrat de professionnalisation	Intitulé parcours M1 amont ou pré-requis
Master 1 Archéologie. Sciences pour l'Archéologie	M1	x					L3
Master 1 Archéologie et conservation préventive Jaussen & Savignac	M1	x	x	x	AL ULA		L3
M2 Archéologie de la Préhistoire et de la Protohistoire_Recherche	M2	x					Master 1 Archéologie. Sciences pour l'Archéologie
Master 2 Archéologie des périodes Historiques (Recherche)	M2	x					Master 1 Archéologie. Sciences pour l'Archéologie
Master 2 Archéologie environnementale (Recherche)	M2	x					Master 1 Archéologie. Sciences pour l'Archéologie
M2P Ingénierie de l'Archéologie préventive et programmée	M2	x					Master 1 Archéologie. Sciences pour l'Archéologie
M2P Ingénierie de l'Archéologie préventive et programmée_FA	M2	x					Master 1 Archéologie. Sciences pour l'Archéologie

2. Tableau des stages

Intitulé du parcours / étape	Niveau	Langue principale d'enseignement	Organisation des examens	Organisation des sessions d'examen	Nature des stages	Durée minimale du stage
Master 1 Archéologie. Sciences pour l'Archéologie	M1		En cours de semestre	Session unique	Obligatoire	175 Heures
M2 Archéologie de la Préhistoire et de la Protohistoire_Recherche	M1		En cours de semestre	Session unique	Obligatoire	150 Heures
M2 Archéologie de la Préhistoire et de la Protohistoire_Recherche	M2		En cours de semestre	Session unique		
Master 2 Archéologie des périodes Historiques (Recherche)	M2		En cours de semestre	Session unique		
Master 2 Archéologie environnementale (Recherche)	M2		En cours de semestre	Session unique		
M2P Ingénierie de l'Archéologie préventive et programmée	M2		En cours de semestre	Session unique	Obligatoire	420 Heures
M2P Ingénierie de l'Archéologie préventive et programmée_FA	M2		En cours de semestre	Session unique		

Ouverture de l'Institut d'Art et d'Archéologie

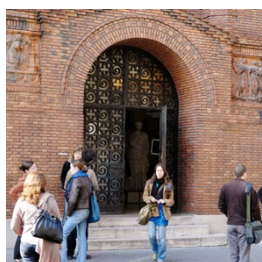
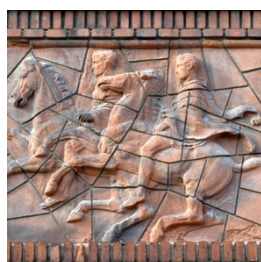
HORAIRES D'OUVERTURE EN PERIODE DE COURS

Lundi	Mardi	Mercredi	Jeudi	Vendredi	Samedi
de 7h30 à 21h	de 7h30 à 21h	de 7h30 à 21h	de 7h30 à 21h	de 7h30 à 21h	de 8h à 12h

OUVERTURE PENDANT LES CONGÉS UNIVERSITAIRES

Congés universitaires	du dimanche 29 octobre au dimanche 5 novembre	du dimanche 24 décembre au dimanche 7 janvier	du dimanche 18 février au dimanche 25 février	du dimanche 7 avril au dimanche 21 avril	
Fermeture faculté					du samedi 27 juillet au dimanche 18 août
Institut d'Histoire de l'art et archéologie	Ouvert	Fermé du dimanche 21 décembre au dimanche 4 janvier	Ouvert	Horaires restreints de 7h30 à 19h du 27 au 30 avril. Fermé les samedis 2 et 9 mai	Fermé du samedi 25 juillet au dimanche 23 août Fermeture à 19h du 1er au 24/07 et du 24 au 28/08 Fermé les samedis de juillet et août

L'INSTITUT D'ART ET D'ARCHEOLOGIE, RUE MICHELET



Grâce à la généreuse donation (3 millions de francs) de la Marquise Arconati-Visconti, à l'initiative de trois universitaires (Émile Mâle, Gustave Fougères et René Schneider), au soutien du recteur Paul Appel et à l'aide de l'État et de la Ville de Paris, l'Institut d'art et d'archéologie (1921-1932) a pu s'édifier à l'emplacement de l'ancien institut de chimie appliqué de la Faculté des sciences. Lauréat du concours à deux degrés, organisé en 1920-1921, Paul Bigot (1870-1942) a su parfaitement s'adapter à un programme longtemps mouvant mais qui exigeait la plus grande économie possible pour un édifice ayant un caractère monumental. À l'encontre du rationalisme régnant, il résout le problème en dissociant la structure en béton armé et l'enveloppe en briques rouges. Le traitement de cette dernière, d'un grand raffinement, résulte d'une synthèse originale dont les sources sont multiples (gothique italien, roman, etc.) et qui offre au regard des promeneurs, à la base des grandes arcades, une frise formée de moulages de bas-relief qui signalent la fonction de l'édifice. À l'intérieur, le vestibule d'entrée, l'amphithéâtre et la grande salle de lecture de la bibliothèque, dans le vide central, ont conservé leurs volumes, mais, dans les étages, les galeries qui abritaient les collections de plâtre et le plan de Rome de P. Bigot ont été sensiblement transformées.

(À lire : Simon Texier [dir.], *L'Institut d'art et d'archéologie*, Paris 1932, Paris, Picard, 2005)

LA MAISON DE L'ARCHEOLOGIE ET DE L'ETHNOLOGIE MSH MONDES, CAMPUS NANTERRE

Construite par l'atelier J. Lévy entre 1994 et 1996 sur un terrain de l'Université de Paris X, la Maison René-Ginouès, Archéologie et Ethnologie compte 7000 m² répartis sur six niveaux. Le bâtiment en U, imbriqué dans un cercle, abrite des bureaux pour 260 chercheurs, des salles de réunions et de séminaires, deux bibliothèques, l'une pour l'Archéologie et les sciences de l'Antiquité et l'autre pour l'Ethnologie.

La Maison regroupe une Unité Mixte de Service et quatre Unités Mixtes de Recherche, dont les tutelles sont le CNRS, les Universités de Paris I et Paris X, et, pour l'une d'entre elles, le ministère de la Culture.

La bibliothèque d'Archéologie et sciences de l'antiquité, ouverte toute l'année aux étudiants à partir du niveau Master, abrite 35000 volumes, 1200 revues dont 500 vivantes.

